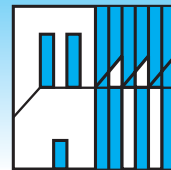


Kreditwesen und Versicherungen

Credito e assicurazioni



Die in diesem Kapitel vorgeschlagene Einteilung der Banken erfolgt nach Größe und territorialer Verbreitung und wurde von der Banca d'Italia festgelegt.

Nach ihrer **Größe** lassen sich die Banken wie folgt einteilen:

- **Hauptbanken:** Banca nazionale del lavoro S.p.A., Sanpaolo IMI S.p.A., Banca Monte dei Paschi di Siena S.p.A., Banca Intesa Banca commerciale italiana S.p.A., Banca di Roma S.p.A., Unicredit Banca S.p.A.;
- **Große Banken:** in Südtirol nicht vertreten;
- **Mittlere Banken:** Bipop Carire S.p.A.;
- **Kleine Banken:** Bank für Trient und Bozen A.G., Banca Fideuram S.p.A., Banca Agrileasing S.p.A., Südtiroler Volksbank Gen.m.b.H., Raiffeisen Landesbank Südtirol A.G., Mediocredito Trentino-Alto Adige S.p.A.;
- **Kleinstbanken:** Banca Bovio Calderari S.p.A., Alpenbank A.G., BHW Bausparkasse A.G., Hypo Tirol Bank A.G.;
- **Sparkassen:** Südtiroler Sparkasse A.G.;
- **Raiffeisenkassen.**

Nach **territorialer Verbreitung** lassen sich die Banken wie folgt einteilen:

- **Gesamtstaatlich:** Banca Intesa Banca commerciale italiana S.p.A., Banca di Roma S.p.A., Banca nazionale del lavoro S.p.A., Unicredit Banca S.p.A., Sanpaolo IMI S.p.A., Banca Monte dei Paschi di Siena S.p.A.;
- **Überregional:** in Südtirol nicht vertreten;
- **Regional:** Bank für Trient und Bozen A.G.;
- **Überprovinzial:** Banca Bovio Calderari S.p.A., Bipop Carire S.p.A., Banca Agrileasing S.p.A.,

Le classificazioni delle banche proposte in questo capitolo sono quelle per dimensione e per diffusione territoriale, determinate dalla Banca d'Italia.

La classificazione per **dimensione** risulta essere la seguente:

- **Maggiore:** Banca nazionale del lavoro S.p.A., Sanpaolo IMI S.p.A., Banca Monte dei Paschi di Siena S.p.A., Banca Intesa Banca commerciale italiana S.p.A., Banca di Roma S.p.A., Unicredit Banca S.p.A.;
- **Grande:** non presente in provincia;
- **Media:** Bipop Carire S.p.A.;
- **Piccola:** Banca di Trento e Bolzano S.p.A., Banca Fideuram S.p.A., Banca Agrileasing S.p.A., Banca Popolare dell'Alto Adige S.c.r.l., Cassa Centrale Raiffeisen Alto Adige S.p.A., Mediocredito Trentino-Alto Adige S.p.A.;
- **Minore:** Banca Bovio Calderari S.p.A., Alpenbank A.G., BHW Bausparkasse A.G., Hypo Tirol Bank A.G.;
- **Cassa di risparmio:** Cassa di risparmio di Bolzano S.p.A.;
- **Cassa rurale.**

La classificazione per **diffusione territoriale** risulta essere la seguente:

- **Nazionale:** Banca Intesa Banca commerciale italiana S.p.A., Banca di Roma S.p.A., Banca nazionale del lavoro S.p.A., Unicredit Banca S.p.A., Sanpaolo IMI S.p.A., Banca Monte dei Paschi di Siena S.p.A.;
- **Interregionale:** non presente in provincia;
- **Regionale:** Banca di Trento e Bolzano S.p.A.;
- **Interprovinciale:** Banca Bovio Calderari S.p.A., Banca Popolare dell'Alto Adige S.c.r.l.,

Südtiroler Volksbank Gen.m.b.H., Cassa di Risparmio di Trento e Rovereto S.p.A., Mediocredito Trentino-Alto Adige S.p.A., Banca Fideuram S.p.A., Raiffeisenkasse Gadertal Gen.m.b.H., Raiffeisenkasse Welschnofen Gen.m.b.H.;

- **Provincial:** Südtiroler Sparkasse A.G. und folgende Raiffeisenkassen: Unteres Eisacktal, Überetsch, Eisacktal, Branzoll-Auer, Bruneck, Lana, Deutschnofen-Aldein, Prad am Stilfserjoch, Salurn, Tauferer-Ahrntal, Ulten-St.Pankraz-Laurein, Vintl, Wipptal;
- **Örtlich:** alle restlichen Banken.

Im Kapitel beziehen sich einige Tabellen nur auf die **örtlichen Banken** und erfassen somit nur jene Banken, die ihren Sitz in Südtirol haben.

Einlagen: Bankeinlagen von Kunden (Banken ausgenommen) in Form von freien und gebundenen Spareinlagen, Kassenobligationen, Sparbriefen, freien und gebundenen Kontokorrenteinlagen.

Mittelbeschaffung: Einlagen und von der Bank ausgegebene Obligationen.

Ausleihungen: von Banken an Kunden (Banken ausgenommen) gewährte Finanzierungen, wie z.B. Bevorschussungen, Darlehen, Ausleihungen usw.

Not leidende Forderungen: Kredite gegenüber zahlungsunfähigen Personen (auch nicht gerichtlich festgestellt) oder in grundsätzlich vergleichbaren Situationen.

Obligationen: Werte für die Aufnahme mittel- und langfristiger Sparmittel. Sie werden mit Fälligkeit oder gemäß einem Tilgungsplan zurückerstattet.

Pensionsgeschäft: „Sofortverkauf“ von Wertpapieren durch einen Rechtsträger an einen anderen und damit verbundener „Auf-Zeit-Kauf“ derselben Wertpapiere durch den Abtretenden.

Barkredite: Gesamtheit der Barkforderungen abzüglich der Not leidenden Forderungen, die von den Finanzvermittlern gewährt oder ausbezahlt und der „Centrale dei rischi“ gemeldet werden. Die ausgenützten Barkredite unterscheiden sich von den „Gesamtausleihungen“ dadurch, dass sie nicht die Sofferenzen, sondern die Pensionsgeschäfte beinhalten.

Genehmigter Kreditrahmen: Kreditbetrag, der für den Kunden sofort verfügbar ist, da er von einem abgeschlossenen und voll wirksamen Vertrag herrührt.

Ausgenützter Kreditrahmen: Kreditbetrag, der dem Kunden tatsächlich ausbezahlt wird.

Bipop Carire S.p.A., Banca Agrileasing S.p.A., Cassa di Risparmio di Trento e Rovereto S.p.A., Mediocredito Trentino-Alto Adige S.p.A., Banca Fideuram S.p.A., Cassa Rurale della Val Badia S.c.r.l., Cassa Rurale di Nova Levante S.c.r.l.;

- **Provinciale:** Cassa di risparmio di Bolzano S.p.A. e le seguenti Casse Rurali: Bassa val d'Isarco, Oltradige, Valle Isarco, Bronzolo-Ora, Brunico, Lana, Nova Ponente-Aldino, Prato allo Stelvio, Salerno, Tures-Aurina, Ultimo-San Pancrazio-Lauregno, Vandoies, Wipptal;
- **Locale:** tutte le restanti banche.

Nel capitolo alcune tabelle sono dedicate alle sole **banche locali** comprendenti tutte le banche che hanno sede nel territorio provinciale.

Depositi: Raccolta delle banche da soggetti non bancari effettuata sotto forma di: depositi a risparmio liberi e vincolati, buoni fruttiferi, certificati di deposito, conti correnti liberi e vincolati.

Raccolta: Comprende, oltre ai depositi, le obbligazioni emesse dalla banca.

Impieghi: Finanziamenti erogati dalle banche a soggetti non bancari quali ad es.: finanziamenti per anticipi, mutui, sovvenzioni, ecc.

Sofferenze: Crediti nei confronti di soggetti in stato d'insolvenza (anche non accertato giudizialmente) o in situazioni sostanzialmente equiparabili.

Obbligazioni: Titoli di credito emessi per la raccolta di risparmio a medio e lungo termine. Vengono rimborsati a scadenza ovvero secondo un piano di ammortamento.

Pronti contro termine: Vendite di titoli "a pronti" da parte di un soggetto a un altro e contestuale acquisto "a termine" degli stessi titoli da parte del cedente.

Finanziamenti per cassa: Complesso dei crediti per cassa, censiti dalla Centrale dei rischi, al netto delle sofferenze, accordati o erogati dagli intermediari segnalanti. L'utilizzato dei "finanziamenti per cassa" si differenzia dagli "impieghi totali" per l'assenza delle sofferenze e per la presenza dei "pronti contro termine".

Finanziamento per cassa accordato operativo: Ammontare del credito direttamente utilizzabile dal cliente in quanto derivante da un contratto perfezionato e pienamente efficace.

Finanziamento per cassa utilizzato: Ammontare del credito effettivamente erogato al cliente.

Tab. 19.1

Bankschalter nach Größengruppen der Banken - 1998-2002

Stand am 31.12.

Sportelli bancari per gruppi dimensionali - 1998-2002

Situazione al 31.12.

JAHRE	Hauptbanken	Mittlere Banken	Kleine Banken	Kleinstbanken	Sparbanken	Raiffeisenkassen	Insgesamt
ANNI	Banche maggiori	Banche medie	Banche piccole	Banche minori	Casse di Risparmio	Casse Rurali	Totale
1998	21	1	92	6	81	190	391
1999	21	1	94	5	82	194	397
2000	21	2	95	8	83	191	400
2001	22	2	99	8	85	191	407
2002	25	2	99	9	81	189	405

Quelle: Banca d'Italia

Fonte: Banca d'Italia

Tab. 19.2

Gemeinde mit Bankschaltern und Schalter je Einwohner - 1998-2002

Stand am 31.12.

Comuni bancabili e sportelli per abitante - 1998-2002

Situazione al 31.12.

JAHRE	Südtirol / Provincia di Bolzano			Italien / Italia	
	Gemeinden mit Bankschaltern Comuni con sportelli		Bankschalter je 10.000 Einwohner Sportelli per 10.000 abitanti	Gemeinden mit Bankschalter % Comuni con sportelli %	Bankschalter je 10.000 Einwohner Sportelli per 10.000 abitanti
	N	%			
1998	113	97,4	8,5	73,1	4,6
1999	113	97,4	8,6	73,4	4,7
2000	111	95,7	8,6	73,3	4,9
2001	111	95,7	8,8	73,4	5,1
2002	111	95,7	8,7	73,3	5,2

Quelle: ISTAT, Banca d'Italia

Fonte: ISTAT, Banca d'Italia

Tab. 19.3

Bankschalter nach Größengruppen der Banken und Bezirksgemeinschaften - 2002

Stand am 31.12.

Sportelli bancari per gruppi dimensionali e comunità comprensoriale - 2002

Situazione al 31.12.

BEZIRKSGEMEINSCHAFTEN	Haupt-Banken	Mittlere Banken	Kleine Banken	Kleinst-banken	Spar-kassen	Raiffeisen-kassen	Insgesamt Totale	COMUNITÀ COMPRESORIALI
	Banche maggiori	Banche medie	Banche piccole	Banche minori	Casse di Risparmio	Casse Rurali		
Vinschgau	-	-	5	-	6	24	35	Val Venosta
Burggrafenamt	4	1	14	1	11	40	71	Burgraviato
Überetsch-Südt.Unterland	2	-	11	-	12	30	55	Oltradige-
Bozen	17	1	25	7	19	11	80	Bassa Atesina
Salten-Schlern	-	-	7	-	7	25	39	Bolzano
Eisacktal	1	-	15	1	6	15	38	Salto-Sciliar
Wipptal	-	-	5	-	4	4	13	Valle Isarco
Pustertal	1	-	17	-	16	40	74	Alta Valle Isarco
Insgesamt	25	2	99	9	81	189	405	Totale

Quelle: Banca d'Italia

Fonte: Banca d'Italia

Tab. 19.4

Bankschalter nach territorialer Verbreitung und Bezirksgemeinschaften - 2002

Stand am 31.12.

Sportelli bancari per diffusione territoriale e comunità comprensoriale - 2002

Situazione al 31.12.

BEZIRKSGEMEINSCHAFTEN	Gesamt-staatlich	Regional	Über-provinzial	Provinzial	Örtlich	Insgesamt Totale	COMUNITÀ COMPRESORIALI
	Nazionale	Regionale	Inter-provinciale	Provinciale	Locale		
Vinschgau	-	1	4	11	19	35	Val Venosta
Burggrafenamt	4	3	13	24	27	71	Burgraviato
Überetsch-Südt.Unterland	2	5	6	31	11	55	Oltradige-
Bozen	17	8	21	19	15	80	Bassa Atesina
Salten-Schlern	-	2	8	9	20	39	Bolzano
Eisacktal	1	3	12	19	3	38	Salto-Sciliar
Wipptal	-	2	3	7	1	13	Valle Isarco
Pustertal	1	6	19	37	11	74	Alta Valle Isarco
Insgesamt	25	30	86	157	107	405	Totale

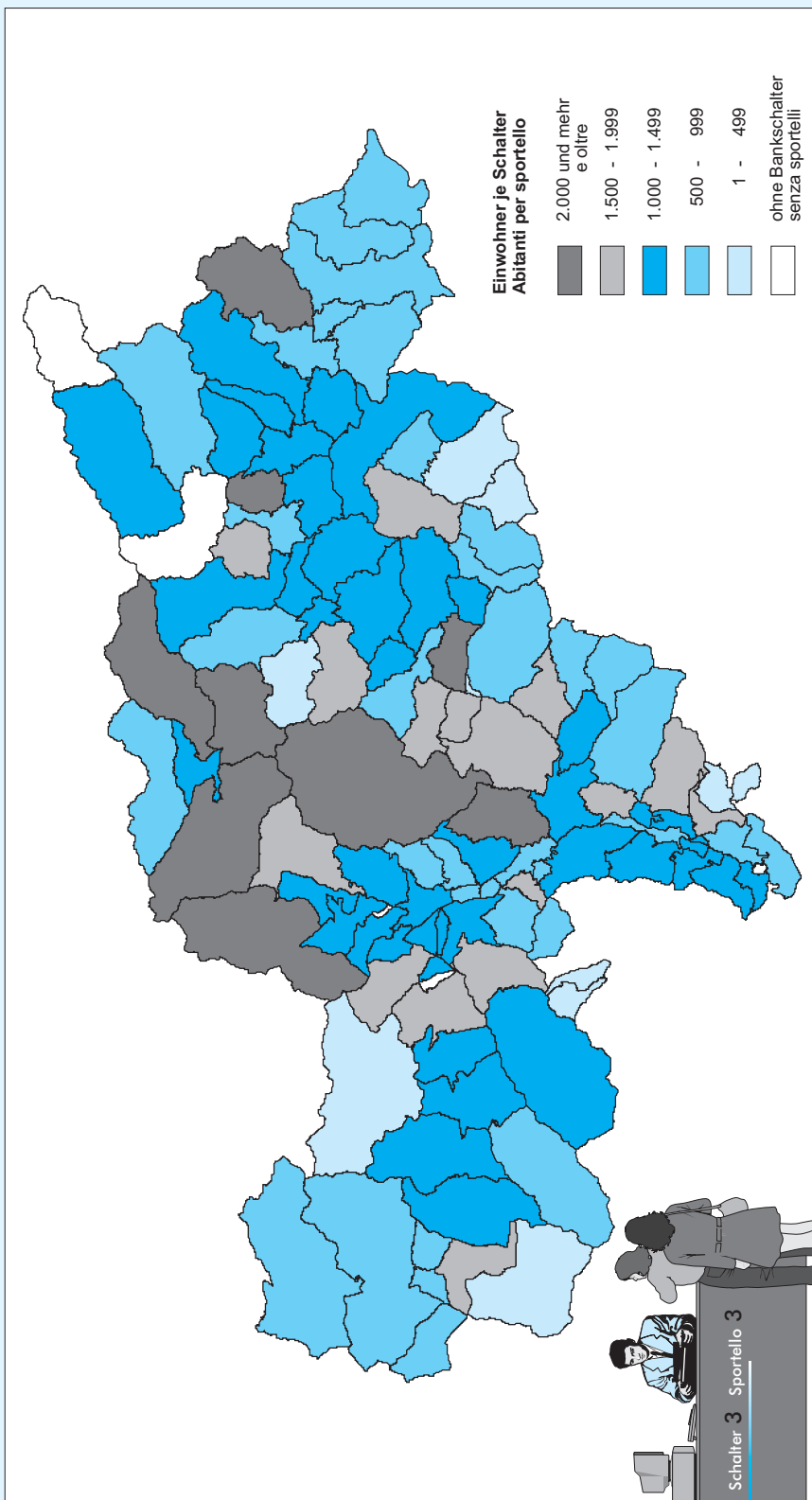
Quelle: Banca d'Italia

Fonte: Banca d'Italia

Graf. 19.a

Bankschalter in den einzelnen Gemeinden - 2002
Einwohner je Schalter - Stand am 31.12.

Sportelli bancari nei singoli comuni - 2002
Abitanti per sportello - Situazione al 31.12.



astat LANDESINSTITUT FÜR STATISTIK - Bozen ■ ISTITUTO PROVINCIALE DI STATISTICA - Bolzano

2003-SR

Tab. 19.5

Einlagen bei den Banken nach territorialer Verbreitung - 2001-2002**Depositi presso le banche per diffusione territoriale - 2001-2002**

TRIMESTER	Gesamtstaatlich Nazionale	Regional Regionale	Überprovinzial Interprovinciale	Provinzial / Provinciale		Insgesamt (a) Totale (a)
TRIMESTRE				Insgesamt Totale	davon örtlich di cui locale	
Absolute Werte (Millionen Euro) / Dati assoluti (milioni di euro)						
30.06.2001	312	366	1.073	3.870	1.520	5.640
30.09.	312	294	1.094	3.984	1.581	5.704
31.12.	332	348	1.110	4.153	1.662	5.978
31.03.2002	322	308	1.175	4.264	1.675	6.128
30.06.	331	301	1.180	4.315	1.732	6.187
30.09.	329	309	1.141	4.446	1.811	6.282
31.12.	344	349	1.176	4.673	1.926	6.626
Prozentuelle Verteilung / Composizione percentuale						
30.06.2001	5,5	6,5	19,0	68,6	27,0	100,0
30.09.	5,5	5,2	19,2	69,8	27,7	100,0
31.12.	5,6	5,8	18,6	69,5	27,8	100,0
31.03.2002	5,3	5,0	19,2	69,6	27,3	100,0
30.06.	5,3	4,9	19,1	69,7	28,0	100,0
30.09.	5,2	4,9	18,2	70,8	28,8	100,0
31.12.	5,2	5,3	17,7	70,5	29,1	100,0

(a) Die Gesamtsumme stimmt nicht mit der Summe der Detailpunkte überein, da die Daten in einigen Fällen territorial nicht eindeutig zugewiesen werden konnten.
Il totale non corrisponde alla somma delle voci di dettaglio, in quanto in alcuni casi i dati non possono essere correttamente ripartiti per localizzazione degli sportelli.

Quelle: Banca d'Italia

Fonte: Banca d'Italia

Tab. 19.6

Ausleihungen von Banken nach territorialer Verbreitung - 2001-2002**Impieghi delle banche per diffusione territoriale - 2001-2002**

TRIMESTER	Gesamtstaatlich Nazionale	Regional Regionale	Überprovinzial Interprovinciale	Provinzial / Provinciale		Insgesamt (a) Totale (a)
TRIMESTRE				Insgesamt Totale	davon örtlich di cui locale	
Absolute Werte (Millionen Euro) / Dati assoluti (milioni di euro)						
30.06.2001	632	375	1.814	7.190	2.437	10.276
30.09.	626	389	1.861	7.266	2.456	10.473
31.12.	589	463	1.969	7.587	2.586	11.054
31.03.2002	612	465	1.971	7.623	2.632	11.231
30.06.	602	502	2.055	7.854	2.723	11.741
30.09.	627	441	2.053	7.939	2.742	11.917
31.12.	637	427	2.143	8.379	2.894	12.621
Prozentuelle Verteilung / Composizione percentuale						
30.06.2001	6,2	3,6	17,7	70,0	23,7	100,0
30.09.	6,0	3,7	17,8	69,4	23,5	100,0
31.12.	5,3	4,2	17,8	68,6	23,4	100,0
31.03.2002	5,4	4,1	17,5	67,9	23,4	100,0
30.06.	5,1	4,3	17,5	66,9	23,2	100,0
30.09.	5,3	3,7	17,2	66,6	23,0	100,0
31.12.	5,0	3,4	17,0	66,4	22,9	100,0

(a) Die Gesamtsumme stimmt nicht mit der Summe der Detailpunkte überein, da die Daten in einigen Fällen territorial nicht eindeutig zugewiesen werden konnten.
Il totale non corrisponde alla somma delle voci di dettaglio, in quanto in alcuni casi i dati non possono essere correttamente ripartiti per localizzazione degli sportelli.

Quelle: Banca d'Italia

Fonte: Banca d'Italia

Tab. 19.7

Einlagen bei den Banken nach Gemeinden - 1999-2002**Depositi presso le banche per comune - 1999-2002**

GEMEINDEN	1999	2000	2001	2002	COMUNI
Millionen Euro / Milioni di euro					
004 Eppan a.d.Weinstr.	145	144	147	166	Appiano s.s.d.vino
006 Abtei	46	41	40	43	Badia
008 Bozen	1.588	1.594	1.744	2.034	Bolzano
011 Brixen	268	284	299	320	Bressanone
013 Bruneck	225	224	253	282	Brunico
015 Kaltern a.d.Weinstr.	73	77	72	77	Caldaro s.s.d.vino
017 Freienfeld	68	64	66	70	Campo Tures
019 Kastelruth	85	81	86	102	Castelrotto
021 Kiens	26	27	30	36	Chienes
022 Klausen	66	61	63	63	Chiusa
028 Toblach	43	44	45	50	Dobbiaco
029 Neumarkt	61	63	59	71	Egna
040 Leifers	110	111	122	124	Laives
041 Lana	136	128	144	155	Lana
046 Mals	43	44	42	47	Malles Venosta
051 Meran	421	414	434	456	Merano
056 Naturns	70	71	65	71	Naturno
059 Deutschnofen	31	29	31	35	Nova Ponente
060 Auer	38	38	41	44	Ora
061 St.Ulrich	57	51	53	55	Ortisei
074 Mühlbach	29	26	29	29	Rio di Pusteria
076 Salurn	40	39	37	47	Salorno
077 Innichen	34	31	34	35	S.Candido
085 St.Christina in Gröden	22	19	19	22	S.Cristina Val Gardena
089 Wolkenstein in Gröden	49	44	42	47	Selva di Val Gardena
093 Schlanders	69	65	70	78	Silandro
098 Tramin a.d.Weinstr.	32	30	32	37	Termeno s.s.d.vino
108 Ahrntal	44	44	47	54	Valle Aurina
115 Sterzing	113	108	109	123	Vipiteno
Andere Gemeinden	1.617	1.587	1.723	1.853	Altri comuni
Südtirol insgesamt	5.649	5.583	5.978	6.626	Totale Provincia

Quelle: Banca d'Italia

Fonte: Banca d'Italia

Tab. 19.8

Ausleihungen von Banken nach Gemeinden - 1999-2002**Impieghi delle banche per comune - 1999-2002**

GEMEINDEN	1999	2000	2001	2002	COMUNI
Millionen Euro / Milioni di euro					
004 Eppan a.d.Weinstr.	197	239	284	325	Appiano s.s.d.vino
006 Abtei	116	141	163	187	Badia
008 Bozen	2.766	3.139	3.761	4.526	Bolzano
011 Brixen	358	401	419	474	Bressanone
013 Bruneck	342	394	473	526	Brunico
015 Kaltern a.d.Weinstr.	92	113	120	134	Caldaro s.s.d.vino
017 Freienfeld	117	131	147	163	Campo Tures
019 Kastelruth	166	195	219	267	Castelrotto
021 Kiens	47	63	77	76	Chienes
022 Klausen	122	143	152	135	Chiusa
028 Toblach	47	51	57	61	Dobbiaco
029 Neumarkt	153	172	190	205	Egna
040 Leifers	158	159	165	174	Laives
041 Lana	208	241	255	278	Lana
046 Mals	72	79	85	93	Malles Venosta
051 Meran	585	634	731	796	Merano
056 Naturns	95	104	120	148	Naturno
059 Deutschnofen	61	82	84	93	Nova Ponente
060 Auer	63	78	85	96	Ora
061 St.Ulrich	75	84	85	105	Ortisei
074 Mühlbach	53	56	62	69	Rio di Pusteria
076 Salurn	54	60	59	76	Salorno
077 Innichen	62	67	70	77	S.Candido
085 St.Christina in Gröden	31	33	37	37	S.Cristina Val Gardena
089 Wolkenstein in Gröden	73	81	91	108	Selva di Val Gardena
093 Schlanders	123	132	135	141	Silandro
098 Tramin a.d.Weinstr.	40	44	57	60	Termeno s.s.d.vino
108 Ahrntal	69	82	93	97	Valle Aurina
115 Sterzing	189	209	242	267	Vipiteno
Andere Gemeinden	2.003	2.282	2.536	2.827	Altri comuni
Südtirol insgesamt	8.537	9.689	11.054	12.621	Totale Provincia

Quelle: Banca d'Italia

Fonte: Banca d'Italia

Tab. 19.9

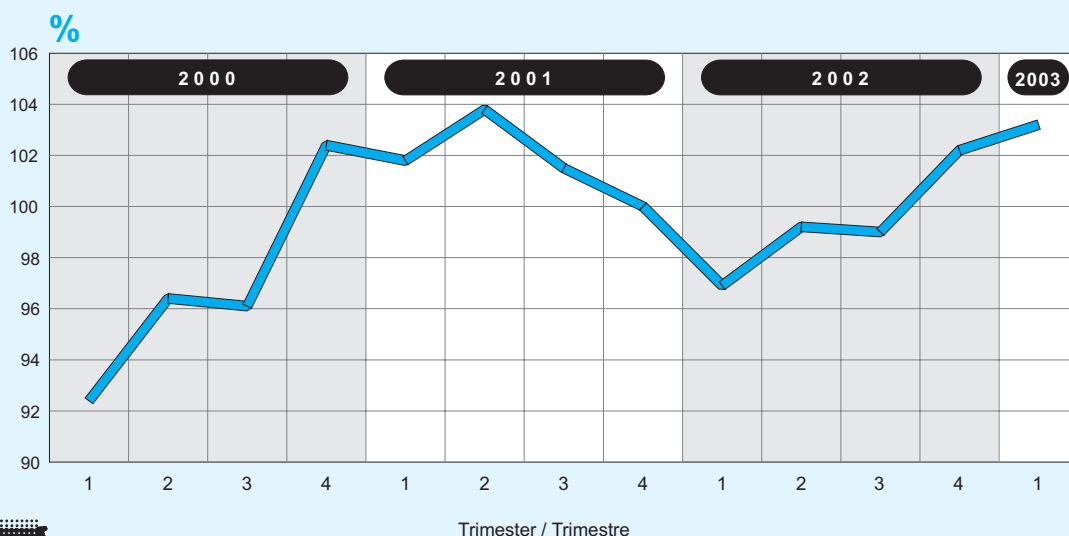
Ausleihungen, Mittelbeschaffung und ausgegebene Obligationen der Lokalbanken - 2000-2003**Impieghi, raccolta e obbligazioni emesse delle banche locali - 2000-2003**

TRIMESTER TRIMESTRE	Ausleihungen Impieghi	Mittelbeschaffung Raccolta			
		Insgesamt Totale	davon Einlagen di cui depositi	davon Pensionsgeschäfte di cui pronti contro termine	davon ausgegebene Obligationen di cui obbligazioni emesse
Millionen Euro / Milioni di euro					
31.03.2000	7.882	8.526	4.957	768	2.716
30.06.	8.137	8.441	4.867	742	2.772
30.09.	8.257	8.592	5.005	695	2.828
31.12.	8.790	8.586	5.020	603	2.897
31.03.2001	9.007	8.847	4.962	733	3.088
30.06.	9.382	9.037	5.030	693	3.261
30.09.	9.563	9.420	5.170	755	3.439
31.12.	10.083	10.078	5.413	661	3.924
31.03.2002	10.233	10.558	5.617	776	4.097
30.06.	10.731	10.815	5.635	780	4.330
30.09.	10.998	11.104	5.757	778	4.502
31.12.	11.729	11.472	6.051	701	4.634
31.03.2003	12.056	11.686	6.013	763	4.838

Quelle: Banca d'Italia - Niederlassung Bozen

Fonte: Banca d'Italia - Filiale di Bolzano

Graf. 19.b

Verhältnis Ausleihungen/Mittelbeschaffung der Lokalbanken - 2000-2003**Rapporto Impieghi/Raccolta delle banche locali - 2000-2003**

LANDESINSTITUT FÜR STATISTIK - Bozen ■ ISTITUTO PROVINCIALE DI STATISTICA - Bolzano

2003-SR

Tab. 19.10

Not leidende Forderungen der Bankkunden - 2000-2003**Sofferenze della clientela bancaria - 2000-2003**

TRIMESTER	Rückständige Kredite	Kassafinanzierungen Finanziamenti per cassa		Rückständige Kredite auf verwendete Finanzierungen	Verwendung der verein- barten Finanzierungen
TRIMESTRE	Sofferenze	vereinbart accordato	verwendet utilizzato	Sofferenze su finanzia- menti utilizzati %	Utilizzo dei finanzia- menti accordati %
Millionen Euro / Milioni di euro					
31.03.2000	177	11.441	8.363	2,1	73,1
30.06.	179	11.810	8.680	2,1	73,5
30.09.	187	12.259	8.862	2,1	72,3
31.12.	182	12.732	9.520	1,9	74,8
31.03.2001	181	13.167	9.652	1,9	73,3
30.06.	166	13.448	9.946	1,7	74,0
30.09.	176	14.162	10.160	1,7	71,7
31.12.	181	14.536	10.758	1,7	74,0
31.03.2002	196	14.933	10.951	1,8	73,3
30.06.	196	15.359	11.361	1,7	74,0
30.09.	207	15.834	11.440	1,8	72,2
31.12.	202	16.760	12.060	1,7	72,0
31.03.2003	210	17.025	12.320	1,7	72,4

Quelle: Banca d'Italia

Fonte: Banca d'Italia

Tab. 19.11

Prämienaufkommen nach Versicherungssparten - 1990-2000**Premi incassati per ramo assicurativo - 1990-2000**

JAHRE	Sparte Leben	Sparte Schäden Ramo danni		Insgesamt
ANNI	Ramo vita	Sparte Haftpflicht Ramo RC obbligatoria	Andere Sparten Schäden Altri rami danni	Totale
Tausend Euro / Migliaia di euro				
1990	32.916	50.667	78.429	162.012
1991	41.526	58.777	85.551	185.853
1992	52.132	66.884	98.031	217.046
1993	81.855	71.421	101.282	254.558
1994	74.172	75.353	104.161	253.686
1995	84.435	77.233	106.297	267.965
1996	107.297	84.187	119.204	310.688
1997	132.693	91.778	126.593	351.065
1998	191.541	99.832	134.390	425.763
1999	200.923	112.176	145.101	458.200
2000	250.553	117.739	149.451	517.743

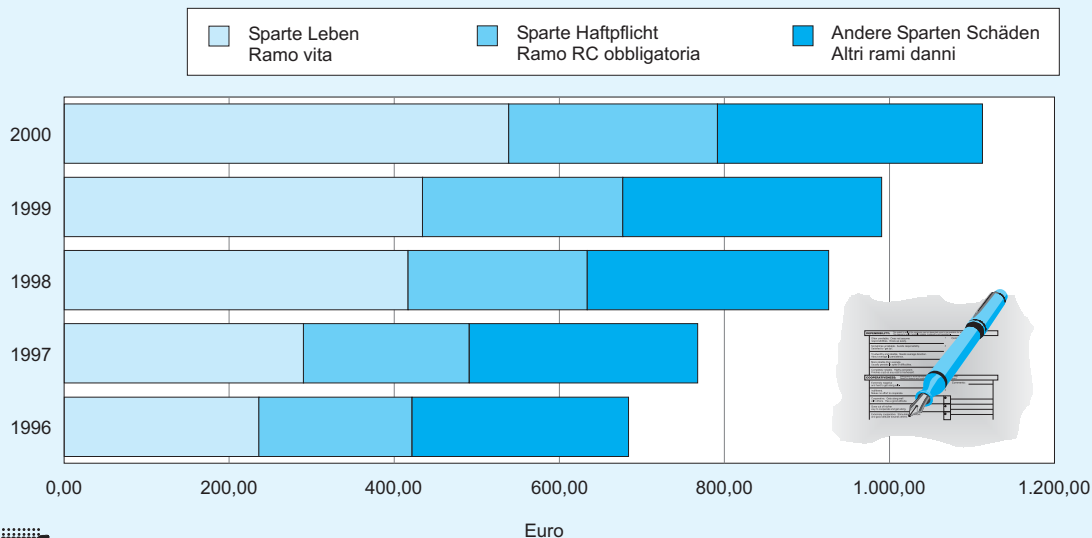
Quelle: ANIA (Dachverband der italienischen Versicherungsgesellschaften)

Fonte: ANIA (Associazione nazionale fra le imprese assicuratrici)

Graf. 19.c

Durchschnittliches Prämienaufkommen je Einwohner nach Versicherungssparten - 1996-2000

Premi incassati medi per abitante per ramo assicurativo - 1996-2000



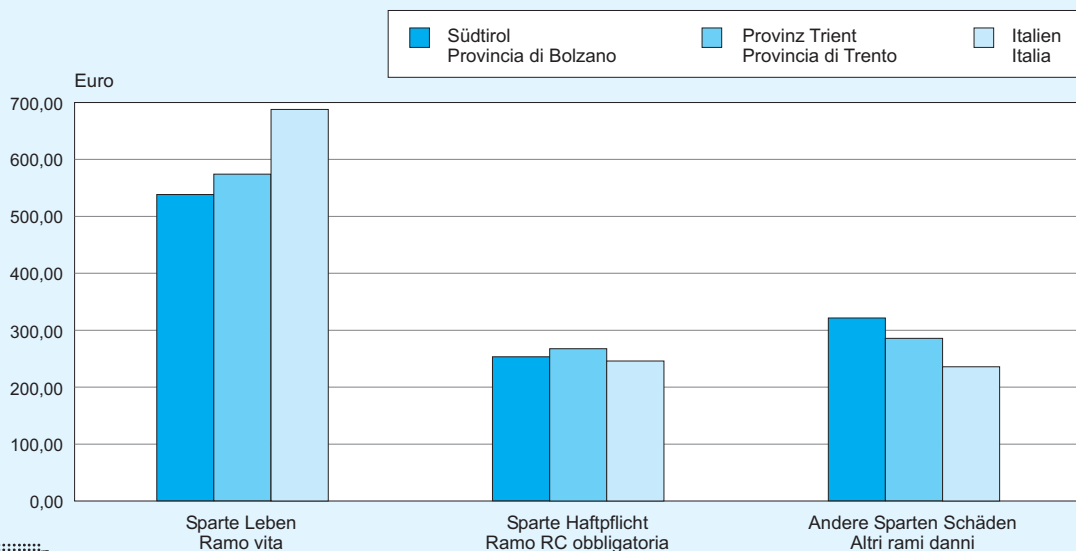
LANDESINSTITUT FÜR STATISTIK - Bozen ■ ISTITUTO PROVINCIALE DI STATISTICA - Bolzano

2003-SR

Graf. 19.d

Durchschnittliches Prämienaufkommen je Einwohner nach Versicherungssparten - 2000

Premi incassati medi per abitante per ramo assicurativo - 2000



LANDESINSTITUT FÜR STATISTIK - Bozen ■ ISTITUTO PROVINCIALE DI STATISTICA - Bolzano

2003-SR