


**Beschluss  
der Landesregierung**
**Deliberazione  
della Giunta Provinciale**

Sitzung vom  
Nr. 1710  
19/11/2012

Seduta del

**ANWESEND SIND**

Landeshauptmann  
Landeshauptmannstellvertr.  
Landeshauptmannstellvertr.

Luis Durnwalder  
Hans Berger  
Christian Tommasini

Landesräte

Sabina Kasslatter Mur  
Florian Mussner  
Richard Theiner  
Thomas Widmann

Generalsekretär

Hermann Berger

**SONO PRESENTI**

Presidente  
Vicepresidente  
Vicepresidente

Assessori

Segretario Generale

**Betreff:**

Genehmigung des Konzepts und des  
Raumprogramms für die Errichtung einer  
Akutabteilung für Kinder- und  
Jugendpsychiatrie/-psychotherapie

**Oggetto:**

Approvazione del piano di sviluppo e del  
programma planivolumetrico per la  
realizzazione di un reparto di psichiatria e  
psicoterapia dell'età evolutiva per acuti

Vorschlag vorbereitet von  
Abteilung / Amt Nr.

23.1

Proposta elaborata dalla  
Ripartizione / Ufficio n.

Die Landesregierung

nimmt Einsicht in den Artikel 2, Absatz 1, Buchstabe i des Landesgesetzes vom 5. März 2001, Nr. 7 („Neuregelung des Landesgesundheitsdienstes“); welcher es ermöglicht, dass die Landesregierung im Rahmen ihrer Zuständigkeiten den Bau, die Erweiterung und den Umbau der Liegenschaften, die für den Landesgesundheitsdienst bestimmt sind, genehmigt;

nimmt Einsicht in den Artikel 30 des Landesgesetzes vom 5. März 2001, Nr. 7, („Neuregelung des Landesgesundheitsdienstes“), welcher vorsieht, dass die Gesundheitsplanung des Landes der Landesregierung zusteht;

nimmt Einsicht in den Beschluss der Landesregierung vom 18. Juni 2007, Nr. 2085 die Errichtung des Südtiroler Netzwerkes Kinder- und Jugendpsychiatrie/- psychotherapie betreffend;

nimmt Einsicht in das Landesgesetz vom 30. April 1991, Nr. 13 die Neuordnung der Sozialdienste in der Provinz Bozen betreffend;

hält es für notwendig, auf Landesebene eine Akutabteilung für die Kinder- und Jugendpsychiatrie/-psychotherapie am Krankenhaus Meran zu errichten, welche es erlaubt, angemessen auf die Bedürfnisse von Minderjährigen mit psychopathologischen Störungen einzugehen;

stellt fest, dass dem Netzwerk Kinder- und Jugendpsychiatrie/-psychotherapie auf Landesebene die 4 bereits bestehenden Fachambulanzen für psychosoziale Gesundheit des Kinder- und Jugendalters und die neu einzurichtende Akutabteilung für Kinder- und Jugendpsychiatrie/-psychotherapie am Krankenhaus Meran angehören;

festgestellt, dass die genannte Abteilung über 15 Betten, davon 3 Tagesklinik-Betten verfügt;

La Giunta Provinciale

visto l'articolo 2, comma 1, lettera i della legge provinciale 5 marzo 2001, n. 7 („Riordinamento del Servizio Sanitario provinciale“), il quale prevede tra le competenze della giunta provinciale l'approvazione dei lavori di costruzione, ampliamento e ricostruzione dei beni immobili destinati al Servizio sanitario provinciale;

visto l'articolo 30 della legge provinciale 5 marzo 2001, n. 7 („Riordinamento del Servizio Sanitario provinciale“), che prevede che la programmazione sanitaria provinciale spetti alla Giunta provinciale;

prende visione della delibera della Giunta provinciale 18 giugno 2007, n. 2085 relativa all'istituzione di una rete provinciale di psichiatria e psicoterapia dell'età evolutiva;

vista la legge provinciale 30 aprile 1991, n. 13 relativa al riordino dei servizi sociali in Provincia di Bolzano;

ritiene necessario sviluppare a livello provinciale un reparto di psichiatria e psicoterapia dell'età evolutiva per acuti presso l'ospedale di Merano in grado di garantire un'adeguata risposta ai bisogni dei minori affetti da disturbi psicopatologici;

considerato che andranno a far parte della rete provinciale di psichiatria e psicoterapia dell'età evolutiva i 4 ambulatori specialistici per la salute psico-sociale dell'età evolutiva già esistenti ed anche il nuovo Reparto di psichiatria e psicoterapia dell'età evolutiva per acuti da istituire presso l'ospedale di Merano;

considerato che il reparto in questione dispone di 15 posti letto, tra cui 3 posti letto a regime di ricovero diurno;

Der Generalsekretär der L.A.S. Il Segretario Generale della G.P.  
- Dr. Hermann Berger -

festgestellt, dass der Dienst für Neuropsychiatrie für Kinder und Jugendliche im Gesundheitsbezirk Bozen erhalten bleibt und im Netzwerk mit den anderen Strukturen auf Landesebene zusammenarbeitet;

nach Einsichtnahme in das beigelegte Konzept des Südtiroler Sanitätsbetriebs vom 20.09.2012 zur Realisierung der Errichtung der Akutabteilung für Kinder- und Jugendpsychiatrie/-psychotherapie;

nach Einsichtnahme in das positive Gutachten des Landeskomitees für die Planung im Gesundheitswesen vom 21.09.2012 die Genehmigung des Raumprogramms für die Realisierung der Akutabteilung für Kinder- und Jugendpsychiatrie im Krankenhaus Meran betreffend;

beschließt einstimmig in gesetzmäßiger Weise:

1. das Konzept sowie das entsprechende Raumprogramm für die Realisierung der Akutabteilung für Kinder- und Jugendpsychiatrie/-psychotherapie, welche wesentliche Bestandteile dieses Beschlusses bilden, zu genehmigen;

2. festzuhalten, dass die neue Akutabteilung für Kinder- und Jugendpsychiatrie/-psychotherapie am Krankenhaus Meran als betrieblicher Dienst innerhalb April 2013 eröffnet wird;

3. damit der Südtiroler Sanitätsbetrieb die neue Akutabteilung für Kinder- und Jugendpsychiatrie/-psychotherapie am Krankenhaus Meran eröffnen kann, wurde mit Beschluss der Landesregierung vom 29. Oktober 2012, Nr. 1610 eine provisorische Stellenplanerweiterung des Südtiroler Sanitätsbetriebs vorgenommen;

considerato che il Servizio di neuropsichiatria infantile e dell'adolescenza presso il Comprensorio sanitario di Bolzano permane e opererà in rete con le altre strutture in provincia;

visto il piano di sviluppo per la realizzazione del reparto di psichiatria e psicoterapia dell'età evolutiva per acuti presentato il 20/09/2012 da parte dell'Azienda sanitaria dell'Alto Adige, di cui all'allegato;

visto il parere positivo del comitato provinciale per la programmazione sanitaria del 21.09.2012 in merito all'approvazione del programma planivolumetrico relativo all'allestimento del reparto di psichiatria e psicoterapia dell'età evolutiva per acuti presso l'ospedale di Merano;

delibera a voti unanimi legalmente espressi:

1. di approvare il piano di sviluppo per la realizzazione di un reparto di psichiatria e psicoterapia dell'età evolutiva per acuti nonché il relativo piano planivolumetrico, che formano parti integranti della presente deliberazione;

2. di stabilire che il nuovo reparto di psichiatria e psicoterapia dell'età evolutiva per acuti quale servizio aziendale presso l'ospedale di Merano, sarà inaugurato entro il mese di aprile 2013;

3. per dar modo all'Azienda sanitaria dell'Alto Adige di attivare il nuovo reparto di psichiatria e psicoterapia dell'età evolutiva per acuti presso l'ospedale di Merano è stata provvisoriamente aumentata con delibera della Giunta provinciale 29 ottobre 2012, n. 1610 la relativa pianta organica dell'Azienda dell'Alto Adige;

4. festzulegen, dass die Kosten, welche sich aus der Inbetriebnahme der neuen Akutabteilung für Kinder- und Jugendpsychiatrie/-psychotherapie am Krankenhaus Meran ergeben, über die Beträge, welche auf dem Kapitel 10105.00 betreffend die „Zuweisung an den Sanitätsbetrieb von Anteilen aus dem Landesgesundheitsfonds für die Durchführung der von der Dreijahresprogrammierung vorgesehenen Entwicklungsprojekte – LG 7/2001, Artikel 28, Absatz 6“ übernommen werden, unter der Voraussetzung, dass diese definitiv im Haushaltsgesetz 2013 genehmigt werden.

DER LANDESHAUPTMANN

DER GENERALSEKRETÄR DER L.R.

4. di coprire i costi, derivanti dall'attivazione del nuovo reparto di psichiatria e psicoterapia dell'età evolutiva per acuti presso l'ospedale di Merano, mediante gli importi previsti sul capitolo 10105.00 "assegnazione all'Azienda sanitaria di quote del fondo sanitario provinciale destinate alla realizzazione di progetti di sviluppo previsti nella programmazione triennale – LP 7/2001, articolo 28, comma 6", fatta salva l'approvazione definitiva degli stessi con la legge di bilancio 2013.

IL PRESIDENTE DELLA PROVINCIA

IL SEGRETARIO GENERALE DELLA  
G.P.

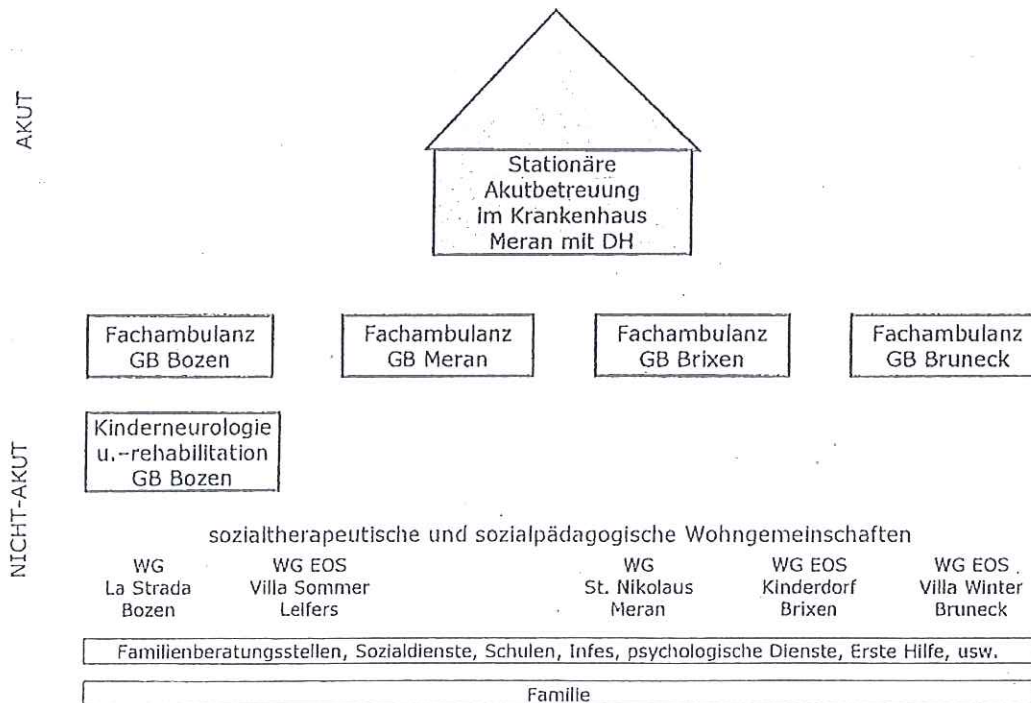


Anlage

Konzept für die Errichtung einer Akutabteilung für Kinder- und Jugendpsychiatrie/psychotherapie

Die Akutabteilung für Kinder- und Jugendpsychiatrie mit angeschlossenem Day Hospital im Krankenhaus von Meran ist ein weiterer, wesentlicher Baustein im Netzwerk für die Versorgung von Kindern und Jugendlichen mit psychischen Störungen.

Darstellung des Netzwerkes:



Netzwerkstruktur:

Das gesamte Netzwerk wird von einem landesweiten Koordinator geleitet.

Die neue Akutabteilung für Kinder- und Jugendpsychiatrie/psychotherapie wird im Gesundheitsbezirk Meran errichtet. Um betriebsweit eine einheitliche organisatorische und inhaltliche Vorgangsweise in der Umsetzung der Vision zu garantieren, ist eine angemessene diagnostische, therapeutische und rehabilitative Betreuung erforderlich.

Eine besondere Herausforderung stellt die Bewältigung der Schnittstellen mit den unterschiedlichen Partnern (nicht nur sanitär) dar, deren Einheitlichkeit nur garantiert werden kann, wenn das gesamte Netzwerk Kinder- und Jugendpsychiatrie/psychotherapie in der letzten Ausbauphase für den sanitären Anteil über ein Primariat geführt wird. Daraus ergibt sich ein betriebsweiter Dienst für Kinderjugendpsychiatrie/psychotherapie mit Sitz in Meran.

Der Bereich „Neuropsychiatria infantile“ mit der Einfachen Struktur für Kinderneurologie und Kinderrehabilitation im Gesundheitsbezirk von Bozen wird aus der Pädiatrie im Krankenhaus von Bozen herausgelöst, dem Netzwerk für Kinder- und Jugendpsychiatrie/

psychotherapie angegliedert und dem Verantwortlichen für die Akutabteilung der Kinder- und Jugendpsychiatrie/-psychotherapie in Meran unterstellt.

Das Netzwerk, also die enge Verknüpfung zwischen den Schnittstellenpartnern im Gesundheits- und Sozialbereich, umfasst in beiden Sektoren Formen der ambulanten, stationären und teilstationären Behandlung, sowie unterschiedliche Formen der Nachsorge in einem abgestuften System.

#### Operationsbereich des Netzwerks:

Die Kinder- und Jugendpsychiatrie und -psychotherapie folgt dem bio-psycho-sozialen-pädagogischen und juristischen Erklärungs- und Behandlungsmodell. Sie befasst sich mit dem Verstehen, der Prävention, Erkennung/Diagnostik, Behandlung, Rehabilitation und Begutachtung von Kindern und Jugendlichen mit psychischen, psychosomatischen und entwicklungsbedingten Störungen sowie mit Auffälligkeiten. Der Störungs- und Behandlungsbereich der Patienten reicht von Hirnfunktionsstörungen, Hirnerkrankungen oder -verletzungen, über Psychosen, zu verschiedenartigsten psychischen und psychosomatischen Störungen, Anpassungsstörungen, selbst- und fremdgefährdeten Verhalten, Störungen des Sozialverhaltens, Intelligenzminderung, Behinderungen, sowie den Folgen von Misshandlung, Vernachlässigung und Missbrauch.

Ein spezielles Augenmerk wird auch auf die Kompetenzen und die Ressourcen des Patienten, seiner Familie und seiner sonstigen Umgebung gelegt. Struktur und Funktionsweise der Psyche entwickeln sich im Kindes- und Jugendalter und stehen in enger Wechselwirkung mit der sozialen Umwelt und biologischen Prozessen.

Ein besonderes Augenmerk ist auf die Wiedereingliederung der Kinder und Jugendlichen in das familiäre, soziale und schulische Umfeld zu legen.

#### Organisatorische Aspekte:

Es sind insgesamt 15 Akutbetten, davon 3 Tagesklinik-Betten, unterteilt in 2 Einzel- und 5 Zweibettzimmern, vorgesehen.

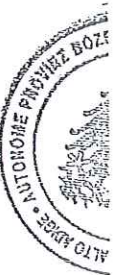
#### Geschätzter Personalbedarf bei voller Auslastung:

- 3 Fachärzte/Fachärztinnen
- 3 Psychologen/Psychologinnen
- 7 Krankenschwester/innen
- 10 Sozialpädagogen/Sozialpädagoginnen
- 3 Funktionstherapeuten/Funktionstherapeutinnen
- 1 Sozialassistent/innen
- 4 Pflegehelfer/innen (OSS)
- 1 Verwaltungsbeamter/Verwaltungsbeamtinnen.

#### Aufenthaltsdauer und Aufenthaltsmodus:

- Aufnahmen erfolgen durch die Erste Hilfe und die Fachambulanzen (Notaufnahmen und geplante Einlieferungen). Patienten mit Abhängigkeitserkrankungen werden nicht aufgenommen.
- Kinder unter 11 Jahren (Bedingung der Grundschule) werden auf den pädiatrischen Abteilungen der Schwerpunkt- und Zentralkrankenhäuser aufgenommen, der/die Kinder-Jugend-Psychiater/in kann bei Bedarf hinzugezogen werden.
- 12-18-Jährige werden in der Kinder-Jugendpsychiatrie aufgenommen.
- Die Weiterleitung der Patienten/Patientinnen nach der Entlassung an andere private Strukturen und Wohnheime soll von der Kinder-Jugendpsychiatrie koordiniert werden.

Der Generalsekretär der U.F.I. - Il Segretario Generale della G.P.  
- Dr. Hermann Berger -

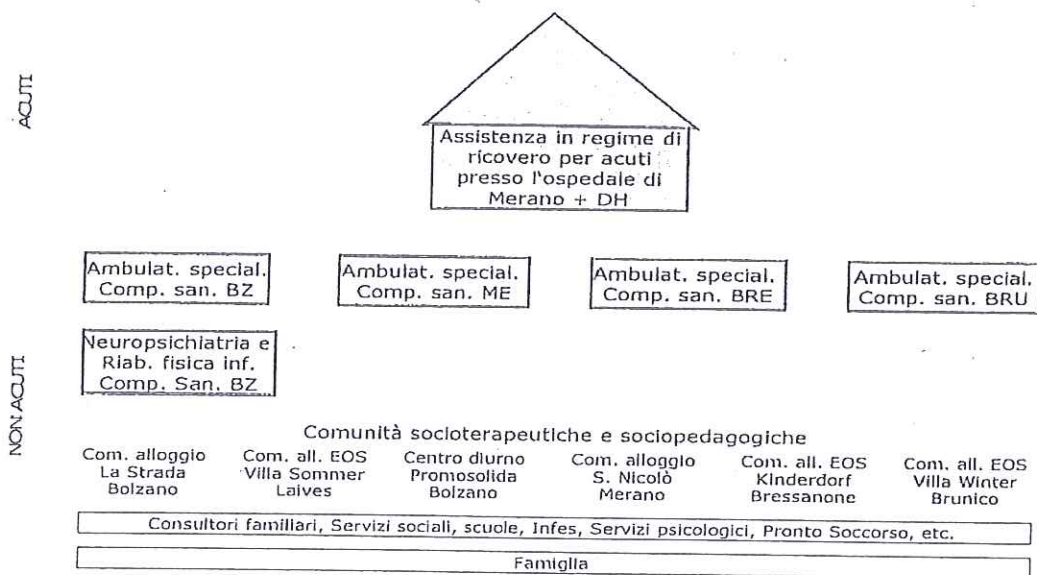


Allegato

### Piano di sviluppo per la realizzazione di un reparto di psichiatria e psicoterapia dell'età evolutiva per acuti

Il reparto di psichiatria e psicoterapia dell'età evolutiva per acuti in regime ordinario e diurno (DH) presso l'ospedale di Merano costituisce un ulteriore elemento essenziale nella costruzione di una rete assistenziale per i bambini e giovani affetti da disturbi psichiatrici.

Raffigurazione della rete:



Struttura della rete:

L'intera rete è gestita da un coordinatore con incarico provinciale.

Il nuovo reparto di psichiatria e psicoterapia dell'età evolutiva per acuti ha la sua sede presso il Comprensorio sanitario di Merano. Allo scopo di garantire un'implementazione uniforme a livello provinciale, sia per quanto riguarda gli aspetti organizzativi, sia per quanto riguarda gli aspetti contenutistici del piano stesso, rivolto ai giovani pazienti si rende necessario un trattamento ed un'assistenza diagnostica, terapeutica e riabilitativa adeguata. Una particolare sfida risiede nel collegamento dei punti di congiunzione tra i diversi partner (non solo quelli dell'ambito sanitario) che formeranno la rete di psichiatria e psicoterapia dell'età evolutiva, che potrà, nella sua fase finale, essere sostenuta per quanto riguarda l'ambito sanitario, solamente attraverso l'istituzione di un primariato. Da ciò nasce un servizio di psichiatria e psicoterapia dell'età evolutiva a livello provinciale.

L'ambito della neuropsichiatria infantile con la struttura semplice della neurologia infantile e della riabilitazione infantile presso il Comprensorio sanitario di Bolzano verrà, quindi, staccato dalla pediatria dell'ospedale di Bolzano, annesso poi alla rete di psichiatria e psicoterapia dell'età evolutiva e, quindi, subordinato al responsabile del reparto di psichiatria e psicoterapia dell'età evolutiva per acuti che verrà realizzato a Merano.

La rete, proprio per il suo intersecarsi con i diversi partner dell'ambito sanitario e sociale, si presenta come un sistema di interventi di cura e di follow-up, ambulatoriali, residenziali e semiresidenziali all'interno di un sistema basato su diversi livelli di intensità assistenziale.

Ambito di operatività della rete:

La psichiatria e psicoterapia dell'età evolutiva segue il modello interpretativo e di intervento bio-psico-sociale-pedagogico e giuridico. Essa si occupa dell'apprendimento, della prevenzione, dell'inquadramento/della diagnostica, del trattamento, della riabilitazione e della valutazione sia dei bambini e giovani con disturbi psichici, psicosomatici e disturbi legati all'età evolutiva, sia dei bambini e giovani con problemi psichici, relazionali o comportamentali.

L'attività di psichiatria e psicoterapia dell'età evolutiva si riferisce ai seguenti disturbi e ambiti di competenza: disfunzioni cerebrali, malattie o lesioni cerebrali, psicosi, diversi disturbi psichici e psicosomatici, disturbi relazionali e comportamentali, manifestazioni aggressive verso gli altri o di autolesionismo, difficoltà cognitive, handicap e conseguenze derivanti da maltrattamenti, trascuratezza e abuso.

Un particolare riguardo va dato alle competenze ed alle risorse del paziente, della sua famiglia ed al contesto in cui vive. La struttura e la funzionalità della psiche si sviluppano durante l'infanzia e la gioventù e interagiscono strettamente con il contesto sociale e con i processi biologici.

Una particolare attenzione va rivolta al reinserimento familiare, sociale e scolastico dei bambini e giovani affetti da disturbi psichiatrici.

Aspetti organizzativi:

Sono previsti in totale 15 posti letto per acuti, di cui 3 posti letto in regime diurno, suddivisi in 2 camere singole e 5 camere doppie.

Fabbisogno stimato di personale a regime:

- 3 medici specialisti/e
- 3 psicologi/psicologhe
- 7 infermieri/e
- 10 pedagoghi/e sociali
- 3 terapisti/e funzionali/e
- 1 assistenti sociali
- 4 O.S.S.
- 1 amministrativo/a.

Tipologia e durata dei soggiorni:

- I ricoveri verranno effettuati tramite il Pronto Soccorso e gli ambulatori specialistici (ricoveri d'urgenza e ricoveri programmati). Non si accettano pazienti con dipendenze da sostanze.
- I/le minori di 11 anni (condizione: scuola elementare) saranno ricoverati presso i reparti di pediatria degli ospedali aziendali e centrali, lo/la psichiatra infantile e dell'età evolutiva potrà essere consultato in caso di bisogno.
- I/le ragazzi/e dai 12 ai 18 anni saranno ricoverati presso il reparto di psichiatria infantile e dell'età evolutiva.
- Il trasferimento dei/delle pazienti dopo la dimissione dall'ospedale ad altre strutture private e alloggi sarà coordinata dalla neuropsichiatria infantile.

anlagekomplexstruktur Mayr deital 09\_1 Der Generalsekretär der L.R. - Il Segretario Generale della G.P.

- Dr. Hermann Berger -





EINRICHTUNG DER KINDER- UND  
JUGENDPSYCHIATRIE  
IM KRANKENHAUS MERAN

RAUMPROGRAMM

Meran, 11.09.2012

Abteilung für Vermögen und Technik  
Abteilungsleiter: Dr. Ing. Walter Felder  
G. Rossini Straße 7 | 39012 Meran  
Tel. 0473 263 860 - Fax 0473 263 867  
<http://www.sb-meran.it> | [tec@asbmeran-0.it](mailto:tec@asbmeran-0.it)  
Firmenbezeichnung: Sanitätsbetrieb der Autonomen Provinz Bozen  
S.L. -Itr./IsvSL -Itr. 00773750211

Ripartizione Tecnica e Patrimoniale  
Direttore di Ripartizione: Dr. Ing. Walter Felder  
via G. Rossini, 7 | 39012 Merano  
Tel. 0473 263 860 - Fax 0473 263 867  
<http://www.as-merano.it> | [jec@asbmeran-0.it](mailto:jec@asbmeran-0.it)  
Ragione soc.: Azienda Sanitaria della Provincia Autonoma di Bolzano  
Cod. Fisc./P. IVA 00773750211

## Einrichtung der Kinder- und Jugendpsychiatrie im Krankenhaus Meran

### RAUMPROGRAMM

#### A) ALLGEMEINE BERICHTUNGEN

Ende letzten Jahres wurden im Gesundheitsbezirk Meran verschiedene Möglichkeiten für die Einrichtung der Kinder- und Jugendpsychiatrie ausgearbeitet. Eine dieser Möglichkeiten war die Post-Akute-Station im Krankenhaus Meran Trakt E, Erdgeschoss, die voraussichtlich mit Ende 2012 geschlossen wird.

Diese Lösung wurde vorangetrieben, da die Station im Krankenhaus bereits vollständig im Ablauf eingebunden ist. Ein weiteres Argument dafür ist die Position, die auf derselben Ebene und genau gegenüber der Erwachsenenpsychiatrie liegt. Und am Ende sind die Kosten für die Umgestaltung und Einrichtung für die Akutbetreuung überschaubar.

Die gesamte Abteilung hat eine Brutto-Geschoss-Fläche von ca. 900 m<sup>2</sup> inklusive der zwei Wintergärten, die als Aufenthaltsräume eingerichtet sind.

Die neue Station soll soviel als möglich kinder- und jugendgerecht gestaltet werden und so wenig wie möglich nach Krankenhaus aussehen.

Gleichzeitig wird darauf geachtet, dass möglichst wenige strukturelle und installationstechnische Änderungen gemacht werden, um die Kosten so gering wie möglich zu halten.

Auf jeden Fall wird auf die Erfordernisse der jungen Patienten eingegangen und die Einrichtung bestmöglich angepasst.

Der Generalsekretär der L.P. / Il Segretario Generale della G.P.  
 - Dr. Hermann Berger -

Abteilung für Vermögen und Technik  
 Abteilungsleiter: Romano Rame  
 ABCstraße 65 | 39012 Merano  
 Tel. 0479 660 660 | Fax 0479 660 660  
<http://www.spa.it> | [info@syz.it](mailto:info@syz.it) | [info@syz.it](mailto:info@syz.it)  
 Öffnungszeiten: Montag - Donnerstag 10-17 Uhr, Freitag 11-12 Uhr  
 Firmenbezeichnung: Sanitätsbetrieb der Autonomen Provinz Südtirol  
 St.-Nr./RISL-Nr. 0073750211

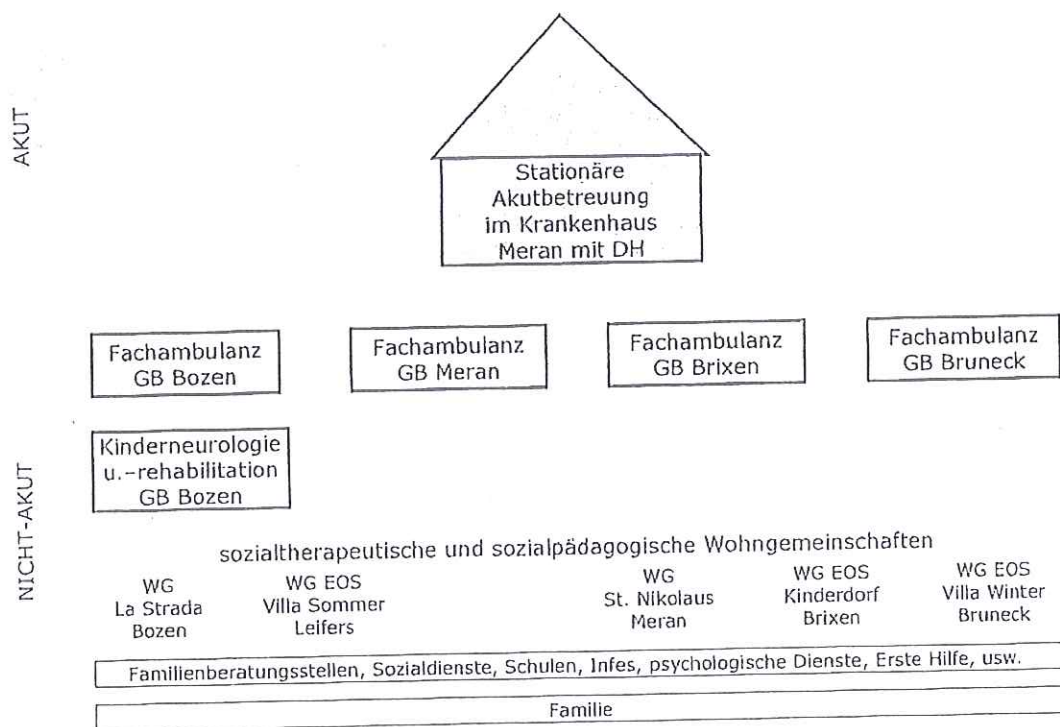
Ripartizione Tecnica e Patrimoniale  
 Direttore di Ripartizione: Romeo Longoni  
 Via ABC, 65 | 39012 Merano  
 Tel. 0479 660 660 | Fax 0479 660 660  
<http://www.spa.it> | [info@syz.it](mailto:info@syz.it) | [info@syz.it](mailto:info@syz.it)  
 Orario di apertura: lunedì - giovedì ore 10-12, venerdì ore 11-12  
 R30806 55x; Azienda Sanitaria della Provincia Autonoma di Bolzano  
 Cod. Fisc. P. IVA 0073750211

## Anlage

### Konzept für die Errichtung einer Akutabteilung für Kinder- und Jugendpsychiatrie/psychotherapie

Die Akutabteilung für Kinder- und Jugendpsychiatrie mit angeschlossenem Day Hospital im Krankenhaus von Meran ist ein weiterer, wesentlicher Baustein im Netzwerk für die Versorgung von Kindern und Jugendlichen mit psychischen Störungen.

#### Darstellung des Netzwerkes



#### Netzwerkstruktur:

Das gesamte Netzwerk wird von einem landesweiten Koordinator geleitet.

Die neue Akutabteilung für Kinder- und Jugendpsychiatrie/psychotherapie wird im Gesundheitsbezirk Meran errichtet. Um betriebsweit eine einheitliche organisatorische und inhaltliche Vorgangsweise in der Umsetzung der Vision zu garantieren, ist eine angemessene diagnostische, therapeutische und rehabilitative Betreuung erforderlich.

Eine besondere Herausforderung stellt die Bewältigung der Schnittstellen mit den unterschiedlichen Partnern (nicht nur sanitär) dar, deren Einheitlichkeit nur garantiert werden kann, wenn das gesamte Netzwerk Kinder- und Jugendpsychiatrie/psychotherapie in der letzten Ausbauphase für den sanitären Anteil über ein Primariat geführt wird. Daraus ergibt sich ein betriebsweiter Dienst für Kinderjugendpsychiatrie/psychotherapie mit Sitz in Meran.

Der Bereich „Neuropsychiatria infantile“ mit der Einfachen Struktur für Kinderneurologie und Kinderrehabilitation im Gesundheitsbezirk von Bozen wird aus der Pädiatrie im Krankenhaus von Bozen herausgelöst, dem Netzwerk für Kinder- und Jugendpsychiatrie/

psychotherapie angegliedert und dem Verantwortlichen für die Akutabteilung der Kinder- und Jugendpsychiatrie/-psychotherapie in Meran unterstellt.

Das Netzwerk, also die enge Verknüpfung zwischen den Schnittstellenpartnern im Gesundheits- und Sozialbereich, umfasst in beiden Sektoren Formen der ambulanten, stationären und teilstationären Behandlung, sowie unterschiedliche Formen der Nachsorge in einem abgestuften System.

#### Operationsbereich des Netzwerks:

Die Kinder- und Jugendpsychiatrie und -psychotherapie folgt dem bio-psycho-sozialen-pädagogischen und juristischen Erklärungs- und Behandlungsmodell. Sie befasst sich mit dem Verstehen, der Prävention, Erkennung/Diagnostik, Behandlung, Rehabilitation und Begutachtung von Kindern und Jugendlichen mit psychischen, psychosomatischen und entwicklungsbedingten Störungen sowie mit Auffälligkeiten. Der Störungs- und Behandlungsbereich der Patienten reicht von Hirnfunktionsstörungen, Hirnerkrankungen oder -verletzungen, über Psychosen, zu verschiedenartigsten psychischen und psychosomatischen Störungen, Anpassungsstörungen, selbst- und fremdgefährdendem Verhalten, Störungen des Sozialverhaltens, Intelligenzminderung, Behinderungen, sowie den Folgen von Misshandlung, Vernachlässigung und Missbrauch.

Ein spezielles Augenmerk wird auch auf die Kompetenzen und die Ressourcen des Patienten, seiner Familie und seiner sonstigen Umgebung gelegt. Struktur und Funktionsweise der Psyche entwickeln sich im Kindes- und Jugendalter und stehen in enger Wechselwirkung mit der sozialen Umwelt und biologischen Prozessen.

Ein besonderes Augenmerk ist auf die Wiedereingliederung der Kinder und Jugendlichen in das familiäre, soziale und schulische Umfeld zu legen.

#### Organisatorische Aspekte:

Es sind insgesamt 12 Betten (4 Akut- und 8 Subakut) sowie 3 Day- Hospital-Plätze (2 akut und 1 subakut) in 2 Einzel- und 5 Zweibettzimmern vorgesehen.

#### Geschätzter Personalbedarf bei voller Auslastung:

- 3 Fachärzte/Fachärztinnen
- 3 Psychologen/Psychologinnen
- 7 Krankenpfleger/innen
- 10 Sozialpädagogen/Sozialpädagoginnen
- 3 Funktionstherapeuten/Funktionstherapeutinnen
- 1 Sozialassistent/innen
- 4 Pflegehelfer/innen (OSS)
- 1 Verwaltungsbeamter/Verwaltungsbeamtinnen.

#### Aufenthaltsdauer und Aufenthaltsmodus:

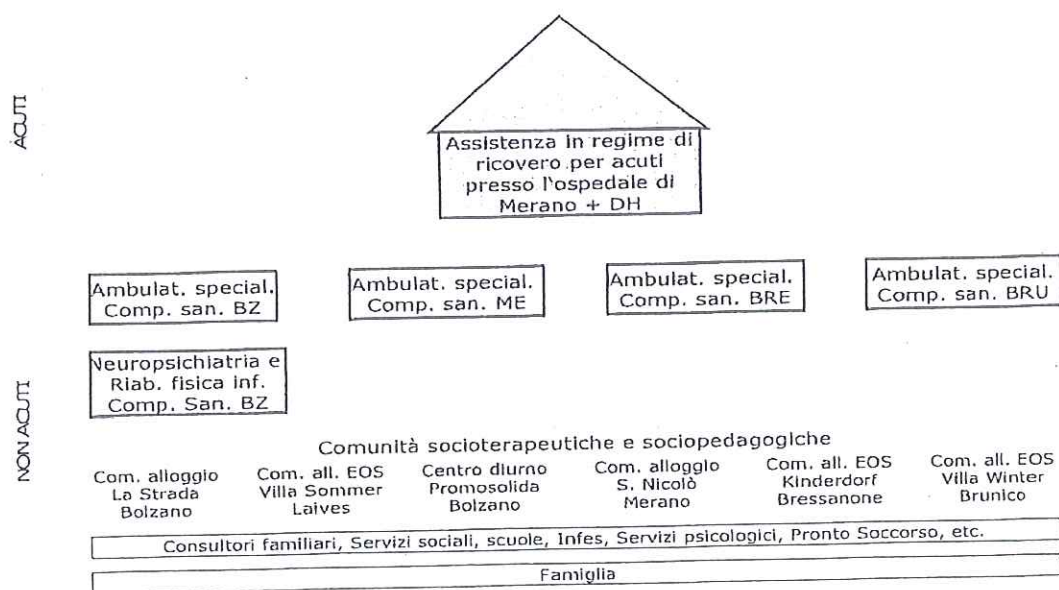
- Aufnahmen erfolgen durch die Erste Hilfe und die Fachambulanzen (Notaufnahmen und geplante Einlieferungen). Patienten mit Abhängigkeitserkrankungen werden nicht aufgenommen.
- Kinder unter 11 Jahren (Bedingung der Grundschule) werden auf den pädiatrischen Abteilungen der Schwerpunkt- und Zentralkrankenhäuser aufgenommen, der/die Kinder-Jugend-Psychiater/in kann bei Bedarf hinzugezogen werden.
- 12-18-Jährige werden in der Kinder-Jugendpsychiatrie aufgenommen.
- Die Weiterleitung der Patienten/Patientinnen nach der Entlassung an andere private Strukturen und Wohnheime soll von der Kinder-Jugendpsychiatrie koordiniert werden.

Allegato

## Piano di sviluppo per la realizzazione di un reparto di psichiatria e psicoterapia dell'età evolutiva per acuti

Il reparto di psichiatria e psicoterapia dell'età evolutiva per acuti in regime ordinario e diurno (DH) presso l'ospedale di Merano costituisce un ulteriore elemento essenziale nella costruzione di una rete assistenziale per i bambini e giovani affetti da disturbi psichiatrici.

### Raffigurazione della rete



### Struttura della rete:

L'intera rete è gestita da un coordinatore con incarico provinciale.

Il nuovo reparto di psichiatria e psicoterapia dell'età evolutiva per acuti ha la sua sede presso il Comprensorio sanitario di Merano. Allo scopo di garantire un'implementazione uniforme a livello provinciale, sia per quanto riguarda gli aspetti organizzativi, sia per quanto riguarda gli aspetti contenutistici del piano stesso, rivolto ai giovani pazienti si rende necessario un trattamento ed un'assistenza diagnostica, terapeutica e riabilitativa adeguata. Una particolare sfida risiede nel collegamento dei punti di congiunzione tra i diversi partner (non solo quelli dell'ambito sanitario) che formeranno la rete di psichiatria e psicoterapia dell'età evolutiva, che potrà, nella sua fase finale, essere sostenuta per quanto riguarda l'ambito sanitario, solamente attraverso l'istituzione di un primariato. Da ciò nasce un servizio di psichiatria e psicoterapia dell'età evolutiva a livello provinciale.

L'ambito della neuropsichiatria infantile con la struttura semplice della neurologia infantile e della riabilitazione infantile presso il Comprensorio sanitario di Bolzano verrà, quindi, staccato dalla pediatria dell'ospedale di Bolzano, annesso poi alla rete di psichiatria e psicoterapia dell'età evolutiva e, quindi, subordinato al responsabile del reparto di psichiatria e psicoterapia dell'età evolutiva per acuti che verrà realizzato a Merano.

La rete, proprio per il suo intersecarsi con i diversi partner dell'ambito sanitario e sociale, si presenta come un sistema di interventi di cura e di follow-up, ambulatoriali, residenziali e semiresidenziali all'interno di un sistema basato su diversi livelli di intensità assistenziale.

#### Ambito di operatività della rete:

La psichiatria e psicoterapia dell'età evolutiva segue il modello interpretativo e di intervento bio-psico-sociale-pedagogico e giuridico. Essa si occupa dell'apprendimento, della prevenzione, dell'inquadramento/della diagnostica, del trattamento, della riabilitazione e della valutazione sia dei bambini e giovani con disturbi psichici, psicosomatici e disturbi legati all'età evolutiva, sia dei bambini e giovani con problemi psichici, relazionali o comportamentali.

L'attività di psichiatria e psicoterapia dell'età evolutiva si riferisce ai seguenti disturbi e ambiti di competenza: disfunzioni cerebrali, malattie o lesioni cerebrali, psicosi, diversi disturbi psichici e psicosomatici, disturbi relazionali e comportamentali, manifestazioni aggressive verso gli altri o di autolesionismo, difficoltà cognitive, handicap e conseguenze derivanti da maltrattamenti, trascuratezza e abuso.

Un particolare riguardo va dato alle competenze ed alle risorse del paziente, della sua famiglia ed al contesto in cui vive. La struttura e la funzionalità della psiche si sviluppano durante l'infanzia e la gioventù e interagiscono strettamente con il contesto sociale e con i processi biologici.

Una particolare attenzione va rivolta al reinserimento familiare, sociale e scolastico dei bambini e giovani affetti da disturbi psichiatrici.

#### Aspetti organizzativi:

Sono previsti in totale 12 posti letto (4 per pazienti acuti e 8 per pazienti subacuti) come anche 3 posti letto a regime diurno (2 per pazienti acuti 1 per un paziente subacuto) suddivisi in 2 camere singole e 5 camere doppie.

#### Fabbisogno stimato di personale a regime:

3 medici specialisti/e  
3 psicologi/psicologhe  
7 infermieri/e  
10 pedagoghi/e sociali  
3 terapisti/e funzionali/e  
1 assistenti sociali  
4 O.S.S.  
1 amministrativo/a.

#### Tipologia e durata dei soggiorni:

- I ricoveri verranno effettuati tramite il Pronto Soccorso e gli ambulatori specialistici (ricoveri d'urgenza e ricoveri programmati). Non si accettano pazienti con dipendenze da sostanze.
- I/le minori di 11 anni (condizione: scuola elementare) saranno ricoverati presso i reparti di pediatria degli ospedali aziendali e centrali, lo/la psichiatra infantile e dell'età evolutiva potrà essere consultato in caso di bisogno.
- I/le ragazzi/e dai 12 ai 18 anni saranno ricoverati presso il reparto di psichiatria infantile e dell'età evolutiva.
- Il trasferimento dei/delle pazienti dopo la dimissione dall'ospedale ad altre strutture private e alloggi sarà coordinata dalla neuropsichiatria infantile.

**EINRICHTUNG DER KINDER- UND  
JUGENDPSYCHIATRIE  
IM KRANKENHAUS MERAN**

**RAUMPROGRAMM**

Meran, 11.09.2012

Abteilung für Vermögen und Technik  
Abteilungsleiter: Dr. Ing. Walter Felder  
G. Rossini Straße 7 | 39012 Meran  
Tel. 0473 263 860 – Fax 0473 263 867  
<http://www.sb-meran.it> | [tec@asbmeran-o.it](mailto:tec@asbmeran-o.it)  
Firmenbezeichnung: Sanitätsbetrieb der Autonomen Provinz Bozen  
St.-Nr./HwSt.-Nr. 00773750211

Ripartizione Tecnica e Patrimoniale  
Direttore di Ripartizione: Dr. Ing. Walter Felder  
via G. Rossini, 7 | 39012 Merano  
Tel. 0473 263 860 – Fax 0473 263 867  
<http://www.as-merano.it> | [tec@asbmeran-o.it](mailto:tec@asbmeran-o.it)  
Ragione soc.: Azienda Sanitaria della Provincia Autonoma di Bolzano  
Cod. Fisc./P. IVA 00773750211

## Einrichtung der Kinder- und Jugendpsychiatrie im Krankenhaus Meran

### RAUMPROGRAMM

#### A) ALLGEMEINE BEMERKUNGEN

Ende letzten Jahres wurden im Gesundheitsbezirk Meran verschiedene Möglichkeiten für die Einrichtung der Kinder- und Jugendpsychiatrie ausgearbeitet. Eine dieser Möglichkeiten war die Post-Akute-Station im Krankenhaus Meran Trakt E, Erdgeschoss, die voraussichtlich mit Ende 2012 geschlossen wird.

Diese Lösung wurde vorangetrieben, da die Station im Krankenhaus bereits vollständig im Ablauf eingebunden ist. Ein weiteres Argument dafür ist die Position, die auf derselben Ebene und genau gegenüber der Erwachsenenpsychiatrie liegt. Und am Ende sind die Kosten für die Umgestaltung und Einrichtung für die Akutbetreuung überschaubar.

Die gesamte Abteilung hat eine Brutto-Geschoss-Fläche von ca. 900 m<sup>2</sup> inklusive der zwei Wintergärten, die als Aufenthaltsräume eingerichtet sind.

Die neue Station soll soviel als möglich kinder- und jugendgerecht gestaltet werden und so wenig wie möglich nach Krankenhaus aussehen.

Gleichzeitig wird darauf geachtet, dass möglichst wenige strukturelle und installationstechnische Änderungen gemacht werden, um die Kosten so gering wie möglich zu halten.

Auf jeden Fall wird auf die Erfordernisse der jungen Patienten eingegangen und die Einrichtung bestmöglich angepasst.



B) FLÄCHEN- UND RAUMNUTZUNG

Raum Nr.	Raumnutzung	Nettofläche m <sup>2</sup>
01.061	Untersuchung	16,84
01.1390	Korridor	74,99
01.1310	Entsorgung	11,72
01.1311	WC/Umkleiden Personal	18,55
01.1312	Untersuchung	42,72
01.1312/1	WC	6,68
01.1313	Aufenthalts- und Essraum	45,32
01.1313/1	WC	5,56
01.1315	Therapieküche	15,92
01.1316	Aufenthalt	29,21
01.1317	2-Bettzimmer	22,41
01.1317/1	WC/Bad	10,59
01.1318	2-Bettzimmer	22,41
01.1319	2-Bettzimmer	22,41
01.1319/1	WC/Bad	10,59
01.13.20	2-Bettzimmer	22,41
01.1391	Korridor	52,78
01.1392	Korridor	17,68
01.1393	Korridor	35,91
01.1321	Aufenthalt	28,26
01.1322	Vorraum	3,98
01.1322/1	1-Bettzimmer	12,86
01.1322/2	WC	4,26

Abteilung für Vermögen und Technik  
 Abteilungsleiter: Vorname Name  
 ABCstraße 00 | 39012 Meran  
 Tel. 0470 000 000 | Fax 0470 000 000  
<http://www.xyz.it> | [info@xyz.it](mailto:info@xyz.it) | [info@xyz.it](mailto:info@xyz.it)  
 Öffnungszeiten: Montag-Donnerstag 10-12 Uhr, Freitag 11-12 Uhr  
 Firmenbezeichnung: Sanitätsbetrieb der Autonomen Provinz Bozen  
 St.-Nr./MwSt.-Nr. 00773750211

Ripartizione Tecnica e Patrimoniale  
 Direttore di Ripartizione: Nome Cognome  
 via ABC, 00 | 39012 Merano  
 tel. 0470 000 000 | fax 0470 000 000  
<http://www.xyz.it> | [info@xyz.it](mailto:info@xyz.it) | [info@xyz.it](mailto:info@xyz.it)  
 Orario di apertura: lunedì-giovedì ore 10-12, venerdì ore 11-12  
 Ragione soc.: Azienda Sanitaria della Provincia Autonoma di Bolzano  
 Cod. fisc./P. IVA 00773750211

01.1323	2-Bettzimmer	22,39
01.1323/1	WC/Bad	10,58
01.1324	1-Bettzimmer (Überwachungszimmer)	22,41
01.1325	Personal	8,66
01.1325/1	Stützpunkt	32,12
01.1326	Ausguss	9,27
01.1327	Untersuchung	19,34
01.1328	Vorraum	5,37
01.1328/1	Arzt	16,37
01.1328/2	WC	4,22
01.1329	Therapie	33,97
<b>Gesamt</b>		<b>718,76 m<sup>2</sup></b>

## KOSTENBERECHNUNG

### A) ARBEITEN

- Maurerarbeiten	€ 40.000,00
- Maler- + Gipserarbeiten	€ 50.000,00
- Elektrikerarbeiten	€ 20.000,00
- Hydraulikerarbeiten	€ 15.000,00
- Türen und Fenster innen	€ 14.000,00
- Alu-Glas Abtrennungen inkl. Türen	€ 20.000,00
- Schließanlage	€ 10.000,00
- Bodenlegerarbeiten	€ 10.000,00
- Beleuchtungsanlagen	€ 20.000,00
- Fenster außen, Sicherheitsgläser	€ 40.000,00
- Verschiedenes und Reserve	€ 15.000,00
	-----
Gesamtbetrag Arbeiten Netto	€ 254.000,00

### B) EINRICHTUNG

- Möblierung Zimmer	€ 60.000,00
- Möblierung Küche	€ 30.000,00
- Möblierung Untersuchungsräume	€ 10.000,00
- Möblierung Therapieräume	€ 25.000,00
- Verschiedenes und Reserve	€ 9.000,00
	-----
Gesamtbetrag Einrichtung Netto	€ 134.000,00

### C) Mehrwertsteuer auf A+B

€ 82.000,00

### D) Technische Spesen Projektierung, Bauleitung, Abrechnung und Sicherheitskoordinierung

Interne Leistungen

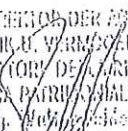
### GESAMTBETRAG A+B+C

€ 470.000,00

Geom. Konrad Egger

Abteilung für Vermögen und Technik  
Abteilungsleiter: Vorname Name  
ABCstraße 00 | 39012 Meran  
Tel. 0470 000 000 | Fax 0470 000 000  
http://www.xyz.it | Info@xyz.it | Info@xyz.it  
Öffnungszeiten: Montag-Donnerstag 10-12 Uhr, Freitag 11-12 Uhr  
Firmenbezeichnung: Sanitätsbetrieb der Autonomen Provinz Bozen  
St.-Nr./MwSt.-Nr. 00773750211

Ripartizione Tecnica e Patrimoniale  
Direttore di Ripartizione: Nome Cognome  
via ABC, 00 | 39012 Merano  
tel. 0470 000 000 | fax 0470 000 000  
http://www.xyz.it | Info@xyz.it | Info@xyz.it  
Orario di apertura: lunedì-giovedì ore 10-12, venerdì ore 11-12  
Ragione soc.: Azienda Sanitaria della Provincia Autonoma di Bolzano  
Cod. fisc./P. IVA 00773750211

DER DIRECTOR DER ABT.  
TECNICA E PATRIMONIALE  
IL DIRETTORE DELLA RIPART.  
TECNICA PATRIMONIALE  
Dr. Ing. 



# ALLESTIMENTO DELLA NEUROPSICHIATRIA INFANTILE NELL'OSPEDALE DI MERANO

## PROGRAMMA PLANIVOLUMETRICO

Merano, 11.09.2012

Abteilung für Vermögen und Technik  
Abteilungsdirektor: Vorname Name  
ABCstraße 00 | 39012 Merano  
Tel. 0470 000 000 | Fax 0470 000 000  
<http://www.xyz.it> | [Info@xyz.it](mailto:Info@xyz.it) | [Info@xyz.it](mailto:Info@xyz.it)  
Öffnungszeiten: Montag-Donnerstag 10-12 Uhr, Freitag 11-12 Uhr  
Firmenbezeichnung: Sanitätsbetrieb der Autonomen Provinz Bozen  
St.-Nr./UwSt.-Nr. 00773750211

Ripartizione Tecnica e Patrimoniale  
Direttore di Ripartizione: Nome Cognome  
via ARC, 00 | 39012 Merano  
tel. 0470 000 000 | fax 0470 000 000  
<http://www.xyz.it> | [Info@xyz.it](mailto:Info@xyz.it) | [Info@xyz.it](mailto:Info@xyz.it)  
Orario di apertura: lunedì-giovedì ore 10-12, venerdì ore 11-12  
Ragione soc.: Azienda Sanitaria della Provincia Autonoma di Bolzano  
Cod. fisc./P. IVA 00773750211

## Allestimento della neuropsichiatria infantile nell' Ospedale di Merano

### PROGRAMMA PLANIVOLUMETRICO

#### A) OSSERVAZIONI GENERALI

Alla fine dell'anno scorso nel Comprensorio Sanitario di Merano sono state elaborate diverse possibilità per allestire un reparto di psichiatria Infantile. Tra queste possibilità era previsto l'adeguamento del reparto post-acuzie nell'Ospedale di Merano, Corpo E, piano terra il quale probabilmente chiude entro fine anno 2012.

Questa soluzione è stata scelta perché il reparto è completamente inserito nel sistema operativo dell' Ospedale. Un argomento favorevole è la posizione del reparto che si trova allo stesso piano e di fronte alla psichiatria adulti. Infine i costi per l'adeguamento di un reparto esistente sono sicuramente limitati.

Il reparto completo ha una superficie lorda di 900m<sup>2</sup> incluse le due loggie che sono allestite per soggiorno.

Il nuovo reparto deve soddisfare le esigenze della giovane utenza e dovrà avere l'aspetto minimo di un'Ospedale.

Contemporaneamente devono essere limitati al minimo gli interventi strutturali e impiantistici per ridurre i costi.

In ogni caso verranno promosse le esigenze dei giovani pazienti e l'arredamento verrà adeguato il più possibile a queste esigenze.

B) SUPERFICI E DESTINAZIONE D'USO

Stanza n.	Destinazione d'uso	Superficie netta m <sup>2</sup>
01.061	Ambulatorio	16,84
01.1390	Corridoio	74,99
01.1310	Smaltimento	11,72
01.1311	WC/spogliatoio personale	18,55
01.1312	Ambulatorio	42,72
01.1312/1	WC	6,68
01.1313	Soggiorno/terapia	45,32
01.1313/1	WC	5,56
01.1315	Cucina terapeutica	15,92
01.1316	Soggiorno	29,21
01.1317	Stanza 2-letti	22,41
01.1317/1	WC/bagno	10,59
01.1318	Stanza 2-letti	22,41
01.1319	Stanza 2-letti	22,41
01.1319/1	WC/bagno	10,59
01.13.20	Stanza 2-letti	22,41
01.1391	Corridoio	52,78
01.1392	Corridoio	17,68
01.1393	Corridoio	35,91
01.1321	Soggiorno	28,26
01.1322	Antivano	3,98
01.1322/1	Stanza 1-letto	12,86
01.1322/2	WC	4,26

01.1323	Stanza 2-letti	22,39
01.1323/1	WC/bagno	10,58
01.1324	Stanza 1-letto (sorvegliata)	22,41
01.1325	Personale	8,66
01.1325/1	Stanza infermieri	32,12
01.1326	Vuotatoio	9,27
01.1327	Ambulatorio	19,34
01.1328	Antivano	5,37
01.1328/1	Medico	16,37
01.1328/2	WC	4,22
01.1329	Terapie	33,97
<b>Gesamt</b>		<b>718,76 m<sup>2</sup></b>

### C) STIMA DEI COSTI

#### A) LAVORI

- Muratore	€ 40.000,00
- Pittore + Gessista	€ 50.000,00
- Elettricista	€ 20.000,00
- Idraulico	€ 15.000,00
- Porte e finestre interne	€ 14.000,00
- Separazioni in alu-vetro Incl- porte	€ 20.000,00
- Impianto di chiusura	€ 10.000,00
- Pavimentista	€ 10.000,00
- Illuminazione	€ 20.000,00
- Finestre esterne, vetri di sicurezza	€ 40.000,00
- Varie e riserva	€ 15.000,00
<hr/>	
Importo totale netto	€ 254.000,00

#### B) ARREDAMENTO

- Stanze degenza	€ 60.000,00
- Cucina terapeutica	€ 30.000,00
- Ambulatori/studi medici	€ 10.000,00
- Stanze terapeutiche	€ 25.000,00
- Varie e riserva	€ 9.000,00
<hr/>	
Importo totale netto	€ 134.000,00

C) IVA pos. A+B € 82.000,00

D) Spese tecniche progetto, direzione lavori,  
contabilità e sicurezza      Prestazioni Interne

**IMPORTO TOTALE A+B+C € 470.000,00**

Geom. Konrad Egger  


DER BEZIRK DER VERB.  
TECHN. VERMÖGEN  
RIPARTIZIONE DELLA RIP.  
TECNICA E PATRIMONIALE  
DI MERANO

Abteilung für Vermögen und Technik  
Abteilungsleiter: Vorname Name  
ABCstraße 00 | 39012 Meran  
Tel. 0470 000 000 | Fax 0470 000 000  
<http://www.xyz.it> | [Info@xyz.it](mailto:Info@xyz.it) | [Info@xyz.it](mailto:Info@xyz.it)  
Öffnungszeiten: Montag-Donnerstag 10-12 Uhr, Freitag 11-12 Uhr  
Firmenbezeichnung: Sanitätsbetrieb der Autonomen Provinz Bozen  
St.-Nr./HwSt.-Nr. 00773750211

Ripartizione Tecnica e Patrimoniale  
Direttore di Ripartizione: Nome Cognome  
via ABC, 00 | 39012 Merano  
tel. 0470 000 000 | fax 0470 000 000  
<http://www.xyz.it> | [Info@xyz.it](mailto:Info@xyz.it) | [Info@xyz.it](mailto:Info@xyz.it)  
Orario di apertura: lunedì-giovedì ore 10-12, venerdì ore 11-12  
Ragione soc.: Azienda Sanitaria della Provincia Autonoma di Bolzano  
Cod. Fisc./P. IVA 00773750211



**B) FLÄCHEN- UND RAUMNUTZUNG**

Raum Nr.	Raumnutzung	Nettofläche m <sup>2</sup>
01.061	Untersuchung	16,84
01.1390	Korridor	74,99
01.1310	Entsorgung	11,72
01.1311	WC/Umkleiden Personal	18,55
01.1312	Untersuchung	42,72
01.1312/1	WC	6,68
01.1313	Aufenthalts- und Essraum	45,32
01.1313/1	WC	5,56
01.1315	Therapieküche	15,92
01.1316	Aufenthall	29,21
01.1317	2-Bettzimmer	22,41
01.1317/1	WC/Bad	10,59
01.1318	2-Bettzimmer	22,41
01.1319	2-Bettzimmer	22,41
01.1319/1	WC/Bad	10,59
01.13.20	2-Bettzimmer	22,41
01.1391	Korridor	52,78
01.1392	Korridor	17,68
01.1393	Korridor	35,91
01.1321	Aufenthall	28,26
01.1322	Vorraum	3,98
01.1322/1	1-Bettzimmer	12,86
01.1322/2	WC	4,26

01.1323	2-Bettzimmer	22,39
01.1323/1	WC/Bad	10,58
01.1324	1-Bettzimmer (Überwachungszimmer)	22,41
01.1325	Personal	8,66
01.1325/1	Stützpunkt	32,12
01.1326	Ausguss	9,27
01.1327	Untersuchung	19,34
01.1328	Vorraum	5,37
01.1328/1	Arzt	16,37
01.1328/2	WC	4,22
01.1329	Therapie	33,97
<b>Gesamt</b>		<b>718,76 m<sup>2</sup></b>

Der Generalsekretär der L.R. - Segretario Generale della G.P.  
 - Dr. Hermann Berger -

Abteilung für Vermögen und Technik  
 Abteilungsdirektor: Veronika Bone  
 AM Strasse 60 | 39012 Bolzano  
 Tel. 0471 999 000 | Fax 0471 999 050  
<http://www.ssz.it> | [info@ssz.it](mailto:info@ssz.it) | [info@ssz.it](mailto:info@ssz.it)  
 Öffnungszzeiten: Montag - Donnerstag 10-12 Uhr, Freitag 11-12 Uhr  
 Hinweis: Rechnungs: Sanitätsbetrieb der Autonomen Provinz Bozen  
 St. Nr. 01/10St.-Nr. 007/3750211

Ripartizione Tecnica e Patrimoniale  
 Direttore di Ripartizione: Nume Cognome  
 Via ABC, 99 | 39012 Bolzano  
 Tel. 0471 999 000 | Fax 0471 999 050  
<http://www.ssz.it> | [info@ssz.it](mailto:info@ssz.it) | [info@ssz.it](mailto:info@ssz.it)  
 Orario di apertura: lunedì-giovedì ore 10-12, venerdì ore 11-12  
 Regione 061: Azienda Sanitaria della Provincia Autonoma di Bolzano  
 Cod. Rec./P. 076/097/3750211

**KOSTENBERECHNUNG**

**A) ARBEITEN**

- Maurerarbeiten	€ 40.000,00
- Maler- + Gipsarbeiten	€ 50.000,00
- Elektrikerarbeiten	€ 20.000,00
- Hydraulikerarbeiten	€ 15.000,00
- Türen und Fenster innen	€ 14.000,00
- Alu-Glas Abtrennungen inkl. Türen	€ 20.000,00
- Schließanlage	€ 10.000,00
- Bodenlegerarbeiten	€ 10.000,00
- Beleuchtungsanlagen	€ 20.000,00
- Fenster außen, Sicherheitsgläser	€ 40.000,00
- Verschiedenes und Reserve	€ 15.000,00
	-----
Gesamtbetrag Arbeiten Netto	€ 254.000,00

**B) EINRICHTUNG**

- Möblierung Zimmer	€ 60.000,00
- Möblierung Küche	€ 30.000,00
- Möblierung Untersuchungsräume	€ 10.000,00
- Möblierung Therapieräume	€ 25.000,00
- Verschiedenes und Reserve	€ 9.000,00
	-----
Gesamtbetrag Einrichtung Netto	€ 134.000,00

**C) Mehrwertsteuer auf A+B**

€ 82.000,00

**D) Technische Spesen Projektierung, Bauleitung, Abrechnung und Sicherheitskoordinierung**

Interne Leistungen

**GESAMTBETRAG A+B+C**

€ 470.000,00

  
**Geom. Konrad Egger**

**DER SANITÄRBEZIRK**  
**BERGAMO**  
**IL DIRETTORE**  
**ING. EGGER**  
**DR. ING. ...**

**Abteilung für Vermögen und Technik**  
**Abteilungsleiter: Vanessa Romo**  
**Aufstraße, 69 | 39012 Bergam**  
**tel. 0470 605 000 | fax 0470 605 000**  
**http://www.ssz.it | info@ssz.it | info@szp.it**  
**Öffnungszeiten: Montag-Donnerstag 10-12 Uhr, Freitag 11-12 Uhr**  
**Hinweis: Rechnung: Sanitätsbetrieb der Autonomen Provinz Bozen**  
**St.-Nr./P.zs.-Nr. 05773750211**

**Ripartizione Tecnica e Patrimoniale**  
**Direttore di Ripartizione: Romo Comino**  
**Via ABC, 69 | 39012 Bergam**  
**tel. 0470 605 000 | fax 0470 605 000**  
**http://www.ssz.it | info@ssz.it | info@szp.it**  
**Orario di apertura: lunedì-giovedì ore 10-12, venerdì ore 11-12**  
**Regione scd.: Azienda Sanitaria della Provincia Autonoma di Bolzano**  
**Cod. fisc./P. IVA 04773750211**

ALLESTIMENTO DELLA  
NEUROPSICHIATRIA INFANTILE  
NELL'OSPEDALE DI MERANO

PROGRAMMA PLANIVOLUMETRICO

Der Generalsekretär der L.R. / Segretario Generale della G.P.  
- Dr. Hermann Berger -

Merano, 11.09.2012

## Allestimento della neuropsichiatria infantile nell' Ospedale di Merano

### PROGRAMMA PLANIVOLUMETRICO

#### A) OSSERVAZIONI GENERALI

Alla fine dell'anno scorso nel Compensorio Sanitario di Merano sono state elaborate diverse possibilità per allestire un reparto di psichiatria infantile. Tra queste possibilità era previsto l'adeguamento del reparto post-acuzie nell'Ospedale di Merano, Corpo E, piano terra il quale probabilmente chiude entro fine anno 2012.

Questa soluzione è stata scelta perché il reparto è completamente inserito nel sistema operativo dell'Ospedale. Un argomento favorevole è la posizione del reparto che si trova allo stesso piano e di fronte alla psichiatria adulti. Infine i costi per l'adeguamento di un reparto esistente sono sicuramente limitati.

Il reparto completo ha una superficie lorda di 900m<sup>2</sup> incluse le due loggie che sono allestite per soggiorno.

Il nuovo reparto deve soddisfare le esigenze della giovane utenza e dovrà avere l'aspetto minimo di un'Ospedale.

Contemporaneamente devono essere limitati al minimo gli interventi strutturali e impiantistici per ridurre i costi.

In ogni caso verranno promosse le esigenze dei giovani pazienti e l'arredamento verrà adeguato il più possibile a queste esigenze.

B) SUPERFICI E DESTINAZIONE D'USO

Stanza n.	Destinazione d'uso	Superficie netta m <sup>2</sup>
01.061	Ambulatorio	16,84
01.1390	Corridoio	74,99
01.1310	Smaltimento	11,72
01.1311	WC/spogliatoio personale	18,55
01.1312	Ambulatorio	42,72
01.1312/1	WC	6,68
01.1313	Soggiorno/terapia	45,32
01.1313/1	WC	5,56
01.1315	Cucina terapeutica	15,92
01.1316	Soggiorno	29,21
01.1317	Stanza 2-letti	22,41
01.1317/1	WC/bagno	10,59
01.1318	Stanza 2-letti	22,41
01.1319	Stanza 2-letti	22,41
01.1319/1	WC/bagno	10,59
01.13.20	Stanza 2-letti	22,41
01.1391	Corridoio	52,78
01.1392	Corridoio	17,68
01.1393	Corridoio	35,91
01.1321	Soggiorno	28,26
01.1322	Antivano	3,98
01.1322/1	Stanza 1-letto	12,86
01.1322/2	WC	4,26

Abteilung für Vermögen und techn.  
 Abteilungsleiter: Veronika Rame  
 AEC Strada, 60 | 39012 Merano  
 Tel. 0471 090 050 | Fax 0471 030 009  
<http://www.ssz.it> | [info@ssz.it](mailto:info@ssz.it) | [info@ssz.it](mailto:info@ssz.it)  
 Öffnungszeiten: Montag - Donnerstag 10-12 Uhr, Freitag 11-12 Uhr  
 Übersetzung: Sanitätsbetrieb der Autonomen Provinz Bozen  
 S.L. - ITAS - Str. 60/73750211

Ripartizione Tecnica e Patrimoniale  
 Direttore di Ripartizione: Romo Cognone  
 via GUC, 60 | 39012 Merano  
 Tel. 0471 090 060 | Fax 0471 030 009  
<http://www.ssz.it> | [info@ssz.it](mailto:info@ssz.it) | [info@ssz.it](mailto:info@ssz.it)  
 Orario di apertura: lunedì-giovedì ore 10-12, venerdì ore 11-12  
 Ragione soc.: Azienda Sanitaria della Provincia Autonoma di Bolzano  
 Cod. Icc/P. 046 037152-0211

Der Generalsekretär der L.R. - Il Segretario Generale della G.P.  
 16

- Dr. Hermann Herber -

01.1323	Stanza 2-letti	22,39
01.1323/1	WC/bagno	10,58
01.1324	Stanza 1-letto (sorvegliata)	22,41
01.1325	Personale	8,66
01.1325/1	Stanza infermieri	32,12
01.1326	Vuotatolo	9,27
01.1327	Ambulatorio	19,34
01.1328	Antivano	5,37
01.1328/1	Medico	16,37
01.1328/2	WC	4,22
01.1329	Terapie	33,97
<b>Gesamt</b>		<b>718,76 m<sup>2</sup></b>

C) STIMA DEI COSTI

A) LAVORI

- Muratore	€ 40.000,00
- Pittore + Gessista	€ 50.000,00
- Elettricista	€ 20.000,00
- Idraulico	€ 15.000,00
- Porte e finestre interne	€ 14.000,00
- Separazioni in alu-vetro incl- porte	€ 20.000,00
- Impianto di chiusura	€ 10.000,00
- Pavimentista	€ 10.000,00
- Illuminazione	€ 20.000,00
- Finestre esterne, vetri di sicurezza	€ 40.000,00
- Varie e riserva	€ 15.000,00

Importo totale netto € 254.000,00

B) ARREDAMENTO

- Stanze degenza	€ 60.000,00
- Cucina terapeutica	€ 30.000,00
- Ambulatori/studi medici	€ 10.000,00
- Stanze terapeutiche	€ 25.000,00
- Varie e riserva	€ 9.000,00

Importo totale netto € 134.000,00

C) IVA pos. A+B € 82.000,00

D) Spese tecniche progetto, direzione lavori,  
contabilità e sicurezza

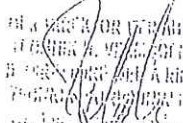
Prestazioni interne

IMPORTO TOTALE A+B+C

€ 470.000,00

  
 Geom. Konrad Egger

Der Generalsekretär der L.R. - Il Segretario Generale della G.P.  
 - Dr. Hermann Berger -

  
 Dr. Hermann Berger

Abteilung für Vermögen und Technik  
 Abteilungsdirektor: Vorname Name  
 AB 0308e EU | 39012 Merano  
 tel. 0471 409 000 | Fax 0471 400 000  
<http://www.spa.zl.it> | [info@spa.zl.it](mailto:info@spa.zl.it) | [info@spa.zl.it](mailto:info@spa.zl.it)  
 Öffnungszeiten: Montag - Donnerstag 10-12 Uhr, Freitag 11-12 Uhr  
 Dienstbescheinigung: Sanitätsbetrieb der Autonomen Provinz Bozen  
 SA - 01/11/2011 - Nr. 0077/250711

Ripartizione Tecnica e Patrimoniale  
 Direttore di Ripartizione: Nome Cognome  
 via AUC, 09 | 39012 Merano  
 tel. 0471 409 000 | fax 0471 400 000  
<http://www.spa.zl.it> | [info@spa.zl.it](mailto:info@spa.zl.it) | [info@spa.zl.it](mailto:info@spa.zl.it)  
 Orario di apertura: lunedì-giovedì ore 10-12, venerdì ore 11-12  
 Ragione soc.: Azienda Sanitaria della Provincia Autonoma di Bolzano  
 Cod. Fisc./P. IVA 0077250711



Sichtvermerke i. S. d. Art. 13 L.G. 17/93  
über die fachliche, verwaltungsgemäße  
und buchhalterische Verantwortung

Visti ai sensi dell'art. 13 L.P. 17/93  
sulla responsabilità tecnica,  
amministrativa e contabile

Der Amtsdirektor 14/11/2012 14:43:31 Il direttore d'ufficio  
SEITZ ULRICH

Der Abteilungsdirektor 15/11/2012 09:27:37 Il direttore di ripartizione  
DAGOSTIN MICHELE

Laufendes Haushaltsjahr

Esercizio corrente

zweckgebunden		impegnato
als Einnahmen ermittelt		accertato in entrata
auf Kapitel		sul capitolo
Vorgang		operazione

Der Direktor des Amtes für Ausgaben

Il direttore dell'Ufficio spese

Der Direktor des Amtes für Einnahmen

Il direttore dell'Ufficio entrate

Diese Abschrift  
entspricht dem Original

Per copia  
conforme all'originale

Der Direktor Il Direttore

Ges. Amt Datum / Unterschrift data / firma

Angelegenheiten Institutionali  
- Dr. Andrea Pezzele -

20 NOV. 2012

Abschrift ausgestellt für

Copia rilasciata a