

Arbeitsmarkt news Mercato del lavoro



Beobachtungsstelle
für den Arbeitsmarkt

Osservatorio del
mercato del lavoro

www.provinz.bz.it/arbeit
www.provincia.bz.it/lavoro

06/2017
Juni/Giugno

Die Leiharbeit im europäischen Vergleich

Die Leiharbeit konnte in Südtirol nach Ende der Wirtschaftskrise von 2009 deutlich zulegen und erreichte im Jahr 2016 erstmals einen durchschnittlichen Bestand von 1.000 Beschäftigten. Ihr Anteil an der gesamten Arbeitnehmerbeschäftigung beträgt jedoch weiterhin lediglich 0,5 Prozent.

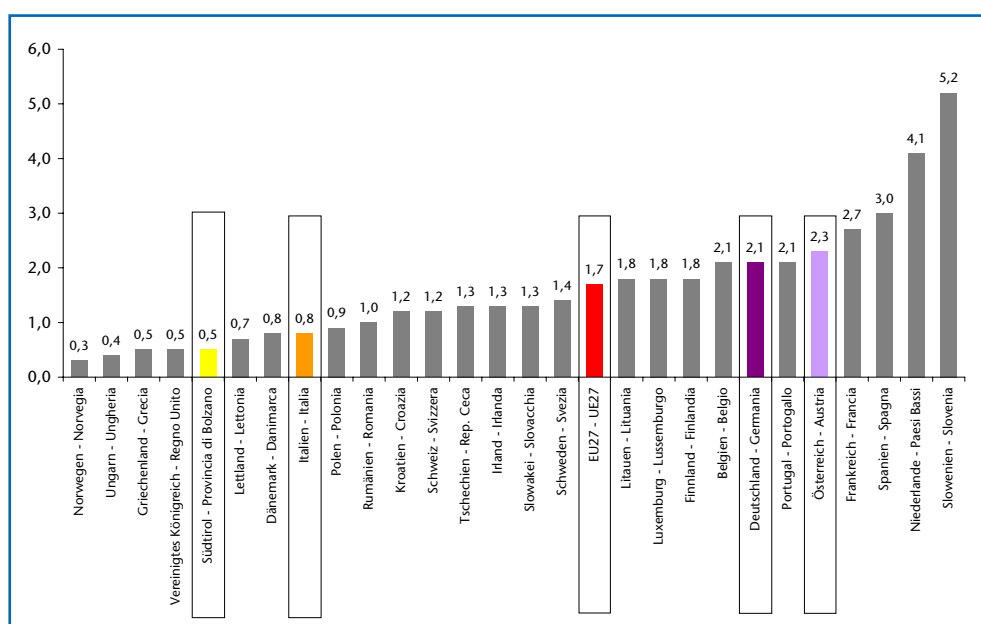
Im europäischen Vergleich liegt Südtirol damit im unteren Bereich. Italien weist für das Jahr 2016 mit 0,8 Prozent einen ähnlich tiefen Wert aus. Durchschnittlich sind europaweit (EU-27) 1,7 von 100 Arbeitnehmer in Leiharbeitsunternehmen beschäftigt. In Deutschland und Österreich sind es mit 2,2 bzw. 2,4 Prozent etwas mehr; in den Niederlanden und Slowenien liegt der ausgewiesene Wert schon deutlich höher (4,1 bzw. 5,1).

Il lavoro interinale nel confronto europeo

Dopo la fine della crisi economica del 2009 il lavoro interinale nella Provincia di Bolzano è aumentato significativamente e nel 2016 ha raggiunto per la prima volta una media di 1.000 occupati. La quota rispetto all'occupazione complessiva continua tuttavia a totalizzare solo lo 0,5 per cento.

Nel confronto europeo la Provincia di Bolzano si assesta pertanto nella fascia bassa. In Italia si registra per il 2016 un valore altrettanto basso, ovvero lo 0,8 per cento. In Europa (UE-27) 1,7 lavoratori dipendenti su 100 sono occupati presso un'azienda interinale. In Germania e Austria con il 2,2 e il 2,4 per cento i lavoratori interinali sono decisamente più numerosi; nei Paesi Bassi e in Slovenia il valore registrato è ancora maggiore (rispettivamente 4,1 e 5,1).

Anteil der Leiharbeit an der gesamten Arbeitnehmerbeschäftigung - 2016
Quota del lavoro interinale sul lavoro dipendente - 2016
15-64 Jahre - 15-64 anni



Quelle: Eurostat

Fonte: Eurostat



Damit wird deutlich, dass die Leiharbeit in den einzelnen Ländern einen unterschiedlichen Stellenwert einnimmt. Einerseits kann dies von der verschiedenen kulturellen und politischen Einstellung zur Leiharbeit her rühren und andererseits auch daran liegen dass es einfach länderspezifische Besonderheiten gibt. So haben einige Länder einen höheren Anteil von Hochqualifizierten die diese Form der Beschäftigung nutzt, in anderen Ländern nutzen Personen die Leiharbeit um ein Studium zu finanzieren oder einen Hinzuverdienst zur Haus- und Familienarbeit oder Rente zu erzielen.

E' pertanto evidente che il lavoro interinale nei singoli Paesi riveste un'importanza diversa. Da un lato ciò può essere dovuto a una diversa impostazione politica e culturale relativamente al lavoro interinale e dall'altro a particolarità specifiche dei singoli Paesi. E così se alcuni Paesi hanno una percentuale maggiore di personale altamente qualificato che sfrutta questa forma di occupazione, in altri le persone utilizzano il lavoro interinale per finanziarsi gli studi o per avere un guadagno aggiuntivo al lavoro casalingo e familiare o alla pensione.

Die Leiharbeit in Südtirol

In Südtirol sind die Leiharbeiter zumeist eher junge Menschen: Im Jahr 2016 waren 44% jünger als 30 Jahre und lediglich 10% älter als 50 Jahre. Rund die Hälfte (45%) der Leiharbeiter waren ausländische Staatsbürger und kamen zumeist aus Ländern außerhalb der Europäischen Union. Das bedeutet, dass diese Beschäftigungsform vor allem Jugendlichen und Ausländern dazu dient, ins Berufsleben einzusteigen. Weiters sind die Leiharbeiter zu einem überwiegenden Teil männlich (66%) und arbeiten in drei Viertel der Fälle in Arbeiterberufen und nur zu einem Viertel als Angestellte.

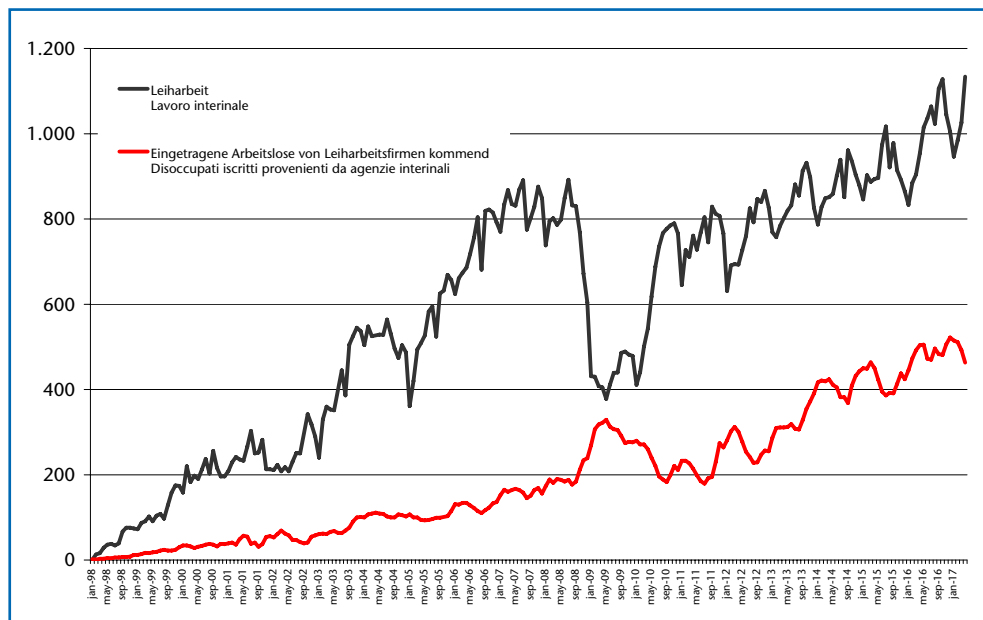
Da es sich bei der Leiharbeit meist um kurze und unsichere Beschäftigungsverhältnisse handelt, bleiben Leiharbeiter zwischenzeitlich immer wieder ohne Arbeit. Dies erklärt den außerordentlich hohen Anteil von rund 30% Arbeitslosen im Verhältnis zu den in der Leiharbeitsbranche Beschäftigten. Ausländische Staatsbürger, darunter besonders Männer, sind dabei stärker von Arbeitslosigkeit betroffen.

Il lavoro interinale in Provincia di Bolzano

Nella Provincia di Bolzano il lavoro interinale interessa soprattutto i giovani: nel 2016 il 44% dei lavoratori aveva meno di 30 anni e solo il 10% ne aveva più di 50. Circa la metà di essi (45%) era costituito da cittadini stranieri provenienti soprattutto da Paesi esterni all'Unione Europea. Ciò significa chiaramente che questa forma di occupazione serve soprattutto ai giovani e agli stranieri per entrare nel mondo del lavoro. Inoltre, i lavoratori interinali sono per lo più uomini (66%) e lavorano in tre quarti dei casi come operai e solo in un quarto dei casi come impiegati.

Poiché il lavoro interinale è costituito da condizioni occupazionali perlopiù brevi e incerte, i lavoratori interinali rimangono ripetutamente senza lavoro. Ciò spiega la percentuale straordinariamente elevata (circa il 30%) di disoccupati rispetto agli occupati del settore interinale. I cittadini stranieri, tra cui soprattutto uomini, sono particolarmente colpiti dalla disoccupazione.

Leiharbeit und eingetragene arbeitslose Leiharbeiter
Lavoro interinale e disoccupati iscritti provenienti da agenzie interinali
Monatsdurchschnitte – Medie mensili



Quelle: Arbeitsservice,
Amt für Arbeitsmarktbeobachtung

Fonte: Ufficio servizio lavoro,
Ufficio osservazione mercato del lavoro



Die Einsatzunternehmen sind hauptsächlich im Verarbeitenden Gewerbe (38%) und im Handel (24%) tätig. Allein in den vier Unternehmen Alupress AG, Recla GmbH, Dr Schär AG Röchling Automotive Italia GmbH arbeiten mehr als 20% aller Südtiroler Leiharbeiter. Weitere 16 Unternehmen machen 30% aus, womit es lediglich 20 Unternehmen sind, welche die Hälfte der gesamten Leiharbeiter beschäftigen. Die andere Hälfte verteilt sich auf rund 250 Unternehmen.

Was die Leiharbeitsagenturen betrifft, sind es aktuell besonders die drei wichtigsten Global Player, Adecco (34%), Randstad (27%) und Manpower (18%), welche nahezu den gesamten Markt unter sich aufteilen.

Autor: Walter Niedermair

Le aziende utilizzatrici sono operative principalmente nell'industria manifatturiera (38%) e nel settore commerciale (24%). Solo nelle aziende Alupress S.p.A., Recla S.r.l., Dr Schär S.p.A. e Röchling Automotive Italia S.r.l. lavora più del 20% di tutto il personale interinale registrato nell'intera Provincia di Bolzano. Altre 16 aziende costituiscono il 30%, quindi solo 20 aziende occupano la metà di tutti i lavoratori interinali. L'altra metà è distribuita su circa 250 aziende.

Per quanto riguarda le agenzie interinali, sono soprattutto le tre leader a livello mondiale Adecco (34%), Randstad (27%) e Manpower (18%) a spartirsi quasi l'intero mercato.

Autore: Walter Niedermair

Anmerkungen:

Erst seit Einführung der Einheitsmeldung zu den Arbeitsverhältnissen im Jahr 2009 ist es möglich, detaillierte Daten zu den Sektoren zu ermitteln, in denen die Leiharbeiter beschäftigt werden.

Beim Leiharbeitsvertrag handelt es sich um ein Dreiecksverhältnis, an dessen Spitze sich die Leiharbeitsagentur befindet. Die Leiharbeitsagentur geht mit dem Arbeitnehmer ein formelles Arbeitsverhältnis ein und bezahlt unter anderem seinen Lohn. In Wirklichkeit erbringt der Arbeitnehmer seine Arbeitsleistung nicht in der Leiharbeitsagentur, sondern in einem Unternehmen (Nutzungs- bzw. Einsatzunternehmen), welches die Arbeitsleistung direkt an die Leiharbeitsagentur bezahlt.

Da der Arbeitnehmer die effektive Arbeitsleistung beim Einsatzunternehmen erbringt, wird für diese Statistik jene Beschäftigung gezählt welche in einem Einsatzunternehmen in Südtirol stattfindet, ungeachtet, wo die Leiharbeitsagentur ihren Sitz oder der Arbeitnehmer seinen Wohnsitz hat.

Damit unterscheiden sich die hier ausgewiesenen Zahlen von jenen früherer Analysen, wo aus erhebungstechnischen Gründen nur Arbeitsverhältnisse berücksichtigt wurden, die über eine Agentur mit Sitz in Südtirol abgeschlossen wurden und somit einerseits Beschäftigungen enthielten wo sowohl das Einsatzunternehmen als auch der Arbeitnehmer nicht aus Südtirol waren, aber jene nicht gezählt haben wo das Einsatzunternehmen in Südtirol war, der Leiharbeitsvertrag aber bei einer Agentur außerhalb Südtirols abgeschlossen wurde.

Nota:

L'analisi di dati dettagliati sui settori che ricorrono all'impiego di lavoratori interinali è stata possibile solo dall'introduzione della comunicazione unificata relativa ai rapporti di lavoro avvenuta nel 2009.

Nei contratti di lavoro interinale s'instaura un rapporto triangolare al cui vertice si trova l'agenzia di lavoro interinale. L'agenzia di lavoro interinale stipula con il lavoratore un contratto di lavoro formale e ne paga lo stipendio. Il lavoratore non eroga tuttavia la sua prestazione lavorativa presso l'agenzia interinale, bensì presso un'azienda (azienda utilizzatrice o beneficiaria) che paga la prestazione lavorativa direttamente all'agenzia interinale.

Poiché il lavoratore fornisce la prestazione lavorativa effettiva presso l'azienda utilizzatrice, ai fini di questa statistica viene conteggiata l'occupazione che si svolge presso un'azienda utilizzatrice in Alto Adige, indipendentemente da dove abbia sede l'agenzia interinale o dove sia domiciliato il lavoratore.

I dati qui illustrati si distinguono pertanto dalle analisi precedenti: in queste ultime - per motivazioni tecniche di rilevazione - venivano considerati solo rapporti lavorativi stipulati attraverso agenzie interinali con sede in Provincia di Bolzano. Erano quindi compresi anche rapporti di lavoro in cui sia l'azienda utilizzatrice sia il lavoratore non erano localizzati/residenti in Alto Adige, mentre venivano al contempo esclusi quelli in cui l'azienda utilizzatrice era in Provincia di Bolzano, ma il contratto di lavoro era stato stipulato presso un'agenzia al di fuori della Provincia di Bolzano.

Unselbständig Beschäftigte

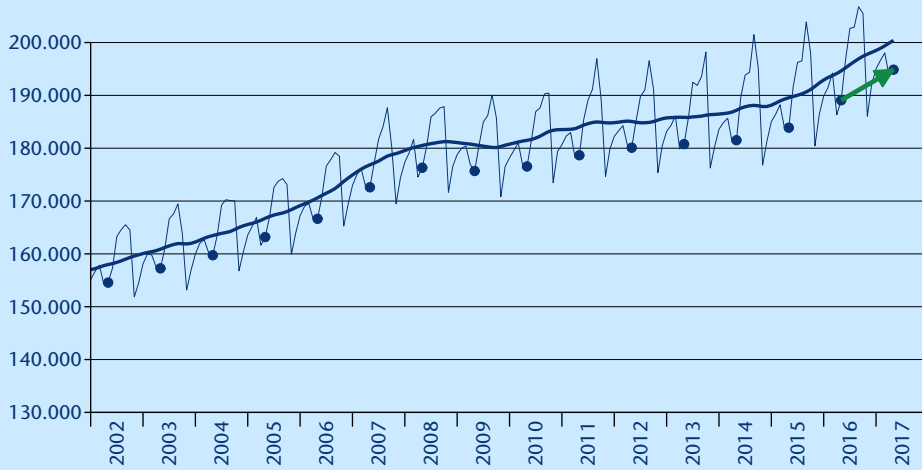
Lavoratori dipendenti



194.863

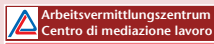
Veränderung zum Vorjahr
Variaz. rispetto anno prec.

+5.787
+3,1%



Eingetragene Arbeitslose

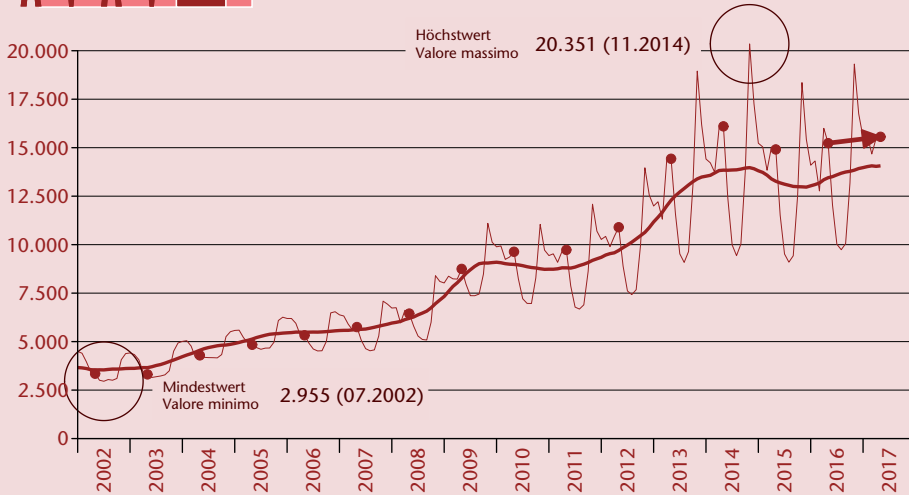
Disoccupati iscritti



15.561

Veränderung zum Vorjahr
Variaz. rispetto anno prec.

+328
+2,2%



Stellenangebote

Offerte d'impiego



2.010

Veränderung zum Vorjahr
Variaz. rispetto anno prec.

+341
+20,4%

Detailliertere Daten unter: <http://www.provinz.bz.it/arbeit/arbeitsmarkt/arbeitsmarkt-entwicklung.asp> verfügbar.
Dati più dettagliati disponibili su: <http://www.provincia.bz.it/lavoro/mercato-del-lavoro/mercato-lavoro-sviluppo.asp>



Arbeitsmarkt aktuell:
Eingetragen beim Landesgericht Bozen,
Nr.7/1990
Verantwortlicher Direktor:
Dr. Helmuth Sinn
Druck: Landesdruckerei

Mercato del lavoro flash:
registrato al tribunale di Bolzano,
n. 7/1990
direttore responsabile:
Dr. Helmuth Sinn
Stampa: Tipografia provinciale