

Arbeitsmarkt news Mercato del lavoro

Beobachtungsstelle
für den Arbeitsmarkt

Osservatorio del
mercato del lavoro

www.provinz.bz.it/arbeit
www.provincia.bz.it/lavoro

5/2006
Mai/Maggio

mit Daten Januar 2006
con dati gennaio 2006

EU-Erweiterung: Zwei Jahre danach

Auch im zweiten Jahr der EU-Erweiterung konnten keine besonderen Auswirkungen auf dem Südtiroler Arbeitsmarkt beobachtet werden. Der Beschäftigungszuwachs ist stabil geblieben und hat sich kaum verändert: die Anzahl der Arbeitnehmer aus den zehn Beitrittsländern ist in den letzten drei Jahren um durchschnittlich 700 bis 800 pro Jahr gestiegen. Im letzten Jahr waren die Arbeitnehmer aus den neuen EU-Staaten mit 3,7% (6 500 von 174 000) an der Gesamtbeschäftigung beteiligt; im Jahr 2003 – vor der EU-Erweiterung – waren es 2,9% (5 000 von 169 600). Die Anzahl der beschäftigten Frauen aus diesen Ländern blieb mit einem Anteil von 46% unverändert.

Staatsbürgerschaft und Sektor

Slowaken (52%) und Polen (21%) sind nach wie vor am stärksten auf dem Südtiroler Arbeitsmarkt präsent, gefolgt von den Ungarn (15%) und Tschechen (11%). Die Präsenz der restlichen neuen EU-Bürger ist kaum nennenswert.

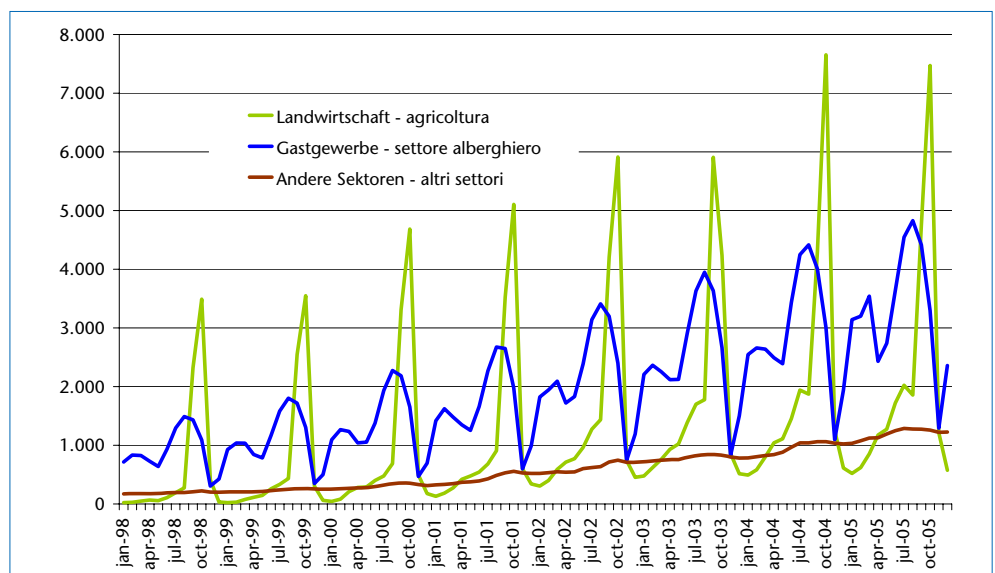
Allargamento dell'Unione Europea: due anni dopo

A distanza di due anni dall'allargamento ad Est dell'Unione Europea non si rilevano particolari effetti sul mercato del lavoro locale. L'occupazione ha continuato a crescere sostanzialmente allo stesso ritmo: negli ultimi tre anni, il numero dei lavoratori provenienti dai dieci nuovi Paesi membri è cresciuto mediamente di 700-800 unità all'anno, raggiungendo nel 2005 il 3,7% (6 500 su 174 000) dell'occupazione complessiva dipendente, rimanendo così in linea con il 2,9% (5 000 su 169 600) del 2003, dato precedente all'allargamento. Anche la partecipazione al mercato del lavoro delle donne provenienti da questi paesi è rimasta in pratica la stessa, confermandosi nell'ultimo anno al 46%.

Cittadinanze e settori

Sono gli Slovacchi (52%) ed i Polacchi (21%) i più presenti sul mercato del lavoro locale, seguiti da cittadini ungheresi (15%) e cechi (11%). Pochissimi lavoratori provenienti dagli altri nuovi Paesi dell'Unione cercano un'occupazione nella nostra provincia.

Unselbstständig beschäftigte neue EU-Bürger nach Sektor – 1998-2005
Cittadini dei nuovi Paesi comunitari occupati dipendenti per settore – 1998-2005



Quelle: Amt für Arbeitsmarktbeobachtung

Fonte: Ufficio osservazione mercato del lavoro



Unselbstständig beschäftigte neue EU-Bürger nach Sektor – 2005
Cittadini dei nuovi Paesi comunitari occupati dipendenti per settore – 2005

	Landwirtschaft Agricoltura	Gastgewerbe Settore albergh.	Andere Sektoren Altri settori	Insgesamt Totale	
Januar	521	3 141	1 050	4 712	Gennaio
Februar	621	3 199	1 095	4 916	Febbraio
März	854	3 541	1 144	5 540	Marzo
April	1 175	2 431	1 150	4 756	Aprile
Mai	1 275	2 739	1 210	5 224	Maggio
Juni	1 720	3 639	1 253	6 612	Giugno
Juli	2 022	4 546	1 287	7 856	Luglio
August	1 856	4 827	1 279	7 962	Agosto
September	4 748	4 416	1 287	10 451	Settembre
Oktober	7 473	3 296	1 279	12 048	Ottobre
November	1 212	1 292	1 240	3 744	Novembre
Dezember	574	2 360	1 243	4 176	Dicembre
Minimum	521	1 292	1 050	3 744	Minimo
Maximum	7 473	4 827	1 287	12 048	Massimo
Durchschnitt Frauen	417	2 089	504	3 010	Donne - media
Durchschnitt Männer	1 587	1 197	706	3 490	Uomini - media
Durchschnitt Insg.	2 004	3 286	1 210	6 500	Totale - media
<i>Davon:</i>					<i>Di cui:</i>
- Slowaken	1 019	1 845	527	3 391	- Slovacchi
- Polen	614	363	392	1 369	- Polacchi
- Tschechen	332	217	149	698	- Cechi
- Ungarn	36	826	108	970	- Ungheresi
- Andere	3	36	34	73	- Altri

Quelle: Amt für Arbeitsmarktbeobachtung

Fonte: Ufficio osservazione mercato del lavoro

In der Landwirtschaft arbeiten fast alle als Tagelöhner (96%), und es handelt sich vorwiegend um Männer (79%). Im Gastgewerbe ist die Hälfte als Saisonarbeiter tätig, weitere 37% haben einen befristeten Arbeitsvertrag. Zum größten Teil sind es Frauen (64%), welche in diesem Sektor beschäftigt sind.

In agricoltura quasi tutti (96%) vengono assunti come giornalieri agricoli; si tratta per lo più di uomini (79%). Nel settore alberghiero la metà è assunta con contratto stagionale ed il 37% con un altro contratto di lavoro a tempo determinato; si tratta per la maggior parte di donne (64%).

Saison und Nicht-Saison in der Landwirtschaft und im Gastgewerbe

Stagione e fuori stagione in agricoltura e nel settore alberghiero

Bereits seit Jahren sind die Arbeitnehmer aus den neuen EU-Staaten in der Landwirtschaft und im Gastgewerbe während der Hauptsaison stark gefragt.

La sempre maggiore richiesta di lavoratori dei nuovi Paesi UE, per affrontare l'alta stagione in agricoltura e nel settore alberghiero è già una realtà da molti anni.

Im letzten Jahr jedoch ist deren Anzahl während der Erntesaison nur mehr um 2% gestiegen im Unterschied zum Vorjahr, wo der Anstieg 19% betrug. Ein ähnliches Bild ergab sich im Gastgewerbe, wo in der letzten Sommer- und Wintersaison die Anzahl der Beschäftigten um 9% bzw. 22% gestiegen ist, um 3 Prozentpunkte bzw. 7 Prozentpunkte weniger als im Vergleich zum Vorjahr.

Nel 2005 però, il numero delle effettive assunzioni in agricoltura durante la raccolta è cresciuto soltanto del 2%, a differenza del 19% raggiunto nell'anno precedente. Anche nel settore alberghiero il quadro è simile, con una crescita occupazionale, durante la stagione estiva (9%) ed invernale (22%) dello scorso anno, di tre e sette punti percentuali più contenuta rispetto al 2004.

Die Anzahl der beschäftigten Arbeitnehmer außerhalb der Saison (1 300 im Gastgewerbe und 520 in der Landwirtschaft) liegt im steigenden Trend der Vorjahre, welcher sich unabhängig von der EU-Erweiterung bis dato fortgesetzt hat.

Il numero degli occupati fuori stagione (1 300 nel settore alberghiero e 520 in agricoltura), si colloca, senza rilevanti variazioni, nel trend di crescita iniziato già negli anni precedenti all'allargamento dell'Unione.

Inländische und ausländische Beschäftigte in der Landwirtschaft und im Gastgewerbe

Seit 2003 – dem letzten Jahr vor der EU-Erweiterung – ist die Anzahl aller unselbstständig Beschäftigten in der Landwirtschaft während der Ernte um 19% gestiegen. Der Arbeitskräftebedarf ist dabei im zunehmenden Ausmaß von ausländischen Beschäftigten gedeckt worden – hauptsächlich von jenen aus den neuen EU-Ländern; die Anzahl der inländischen Beschäftigten ist so gut wie konstant geblieben.

Die Gesamtbeschäftigung außerhalb der Saison hingegen hat sich im letzten Jahr im Vergleich zu 2003 um 6% verringert, wobei es vor allem unter den Inländern einen Rückgang gegeben hat.

Im Gastgewerbe ist die Gesamtbeschäftigung während der Hochsaison von 2003 auf 2005 konstant geblieben. Sowohl die Anzahl der inländischen Beschäftigten als auch jene der ausländischen hat sich de facto nicht geändert, wobei unter den letzteren die Zahl jener aus den neuen Mitgliedstaaten gestiegen ist.

Außerhalb der Saison hingegen ist die Beschäftigtenzahl um 10% gestiegen. Sowohl bei den inländischen als auch bei den ausländischen Arbeitskräften gab es eine Zunahme, wobei diese unter jenen aus den neuen EU-Ländern am größten war.

Lavoratori italiani e stranieri in agricoltura e nel settore alberghiero

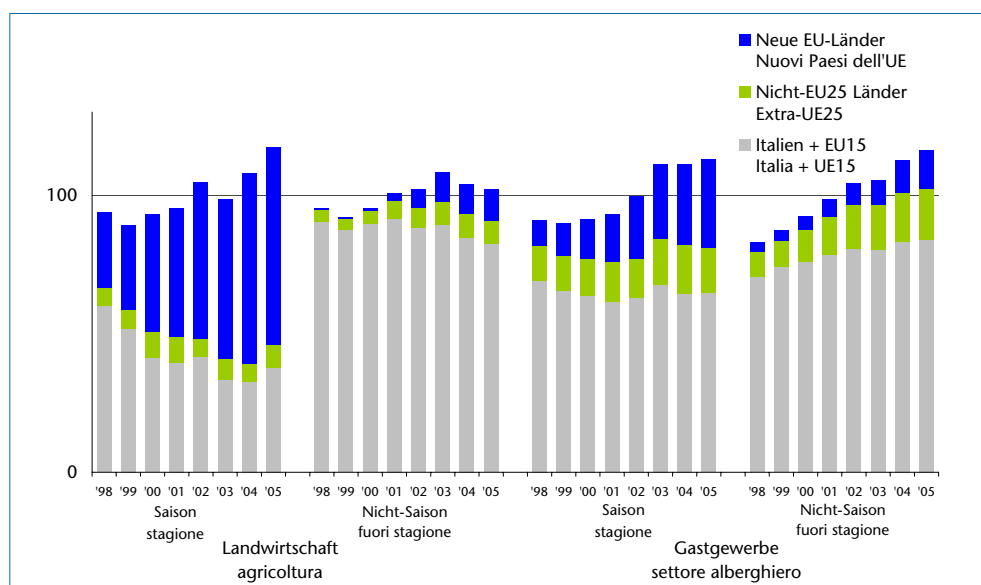
Dal 2003 – già prima dell'adesione dei nuovi Paesi all'Unione Europea – il periodo della raccolta in agricoltura è caratterizzato da un incremento occupazionale dipendente complessivo del 19%. La domanda di manodopera è stata coperta in misura sempre crescente da lavoratori stranieri – soprattutto provenienti dai nuovi Paesi membri; il numero degli occupati italiani è comunque rimasto praticamente invariato.

L'occupazione complessiva rilevata fuori stagione, al contrario, ha registrato una riduzione del 6% nel 2005 rispetto a due anni prima, dinamica che sembra aver investito soprattutto gli occupati italiani.

Nel settore alberghiero, in alta stagione, non ci sono state sostanziali variazioni tra il 2003 ed il 2005 sul livello occupazionale complessivo. Il numero dei lavoratori italiani è rimasto invariato, così come quello degli stranieri, tra i quali è comunque cresciuta la quota coperta dai cittadini dei nuovi Paesi dell'Unione.

L'andamento occupazionale fuori stagione è caratterizzato, al contrario, per una crescita del 10%, di cui hanno approfittato sia lavoratori italiani che stranieri. Anche in questo caso gli occupati provenienti dai nuovi Paesi UE hanno presentato il maggiore incremento.

Saisonale und nicht-saisonale (a) abhängig Beschäftigte nach Staatsbürgerschaft – '98-'05 Occupati dipendenti stagionali e non stagionali (a) per cittadinanza – '98-'05 Index Basis Durchschnitt – 1998-2005 = 100 – Numeri indici base media



(a) Nicht-saisonale Komponente = Monat mit dem niedrigsten Wert; saisonale Komponente = Differenz zwischen Jahresdurchschnitt und nicht-saisonaler Komponente

(a) Componente non stagionale = mese con il valore minimo; componente stagionale = differenza tra media annuale e componente non stagionale

Quelle: Amt für Arbeitsmarktbeobachtung

Fonte: Ufficio osservazione mercato del lavoro

Autorin: Sabine Schwarz

Autrice: Sabine Schwarz

Unselbstständig Beschäftigte - Durchschnitt				
Occupati dipendenti - Stock medio mensile				
	Männer Uomini	Frauen Donne	Gesamt Totale	
Beschäftigte insgesamt	95 965	77 625	173 590	Totale occupati
Veränderung zum Vorjahr	+411	+1 789	+2 200	Variazione rispetto anno prec.
	+0,4%	+2,4%	+1,3%	
Zugänge im Monat	4 718	5 045	9 763	Entrate durante il mese
Abgänge im Monat	3 026	3 024	6 050	Cessazioni durante il mese
Staatsbürgerschaft				Cittadinanza
Italien	84 628	69 094	153 722	Italiana
EU15	1 720	1 282	3 002	UE15
Neue EU-Länder	2 303	3 021	5 324	Nuovi paesi comunitari
Andere Länder	7 314	4 229	11 543	Altri paesi
Wohn- oder Aufenthaltsort				Luogo di residenza o domicilio
Bezirk Bozen	37 470	31 408	68 878	Circoscrizione di Bolzano
Bezirk Meran	15 340	12 884	28 225	Circoscrizione di Merano
Bezirk Bruneck	16 206	12 795	29 001	Circoscrizione di Brunico
Bezirk Brixen	10 408	8 286	18 694	Circoscrizione di Bressanone
Bezirk Schlanders	5 925	4 682	10 607	Circoscrizione di Silandro
Bezirk Neumarkt	4 565	3 656	8 221	Circoscrizione di Egna
Bezirk Sterzing	3 765	2 569	6 334	Circoscrizione di Vipiteno
Außerhalb der Provinz	2 285	1 346	3 631	Fuori provincia o ignoto
Wirtschaftssektor				Settore economico
Landwirtschaft	2 607	2 038	4 645	Agricoltura
Verarbeitendes Gewerbe	22 901	6 259	29 160	Attività manifatturiere
Bauwesen	14 510	1 146	15 656	Costruzioni
Handel	12 421	10 821	23 242	Commercio
Hotel und Restaurants	8 510	11 352	19 862	Alberghi e ristorazione
Öffentlicher Sektor	17 673	30 927	48 600	Settore pubblico
Andere Dienstleistungen	17 343	15 082	32 424	Altri servizi
Arbeitslose - Stand am Monatsende				
Disoccupati - Stock fine mese				
	Männer Uomini	Frauen Donne	Gesamt Totale	
Arbeitslose insgesamt	2 754	3 906	6 660	Totale disoccupati
Veränderung zum Vorjahr	+228	+602	+830	Variazione rispetto anno prec.
	+9,0%	+18,2%	+14,2%	
Zugänge im Monat	482	553	1 035	Entrate durante il mese
Abgänge im Monat	336	427	763	Cessazioni durante il mese
Alter				Età
15 - 19	52	47	99	15 - 19
20 - 24	198	325	523	20 - 24
25 - 29	265	557	822	25 - 29
30 - 39	767	1 372	2 139	30 - 39
40 - 49	765	965	1 730	40 - 49
50+	707	640	1 347	50+
Staatsbürgerschaft				Cittadinanza
Italien	2 006	3 309	5 315	Italiana
EU15	41	92	133	UE15
Neue EU-Länder	16	108	124	Nuovi paesi comunitari
Andere Länder	691	397	1 088	Altri paesi
Herkunftssektor				Settore di provenienza
Landwirtschaft	94	90	184	Agricoltura
Produzierendes Gewerbe	891	391	1 282	Industria
Dienstleistungen	1 564	3 169	4 733	Servizi
Unbekannt	178	223	401	Non rilevato
Erstmals Arbeitssuchende	27	33	60	In cerca di primo impiego
Eintragungsdauer				Durata d'iscrizione
<3 Monate	1 219	1 828	3 047	<3 mesi
3-12 Monate	831	1 281	2 112	3-12 mesi
1 Jahr oder länger	704	797	1 501	1 anno o più
Davon				Di cui
Behinderte (G. 68/1999)	293	191	484	Persone disabili (L. 68/1999)
In der Mobilitätsliste	540	526	1 066	Iscritti nelle liste di mobilità

Arbeitsmarkt aktuell:
 Eingetragen beim Landesgericht Bozen,
 Nr. 7/1990
 Verantwortlicher Direktor:
 Dr. Helmuth Sinn
 Druck: Athesia Druck GmbH

Mercato del lavoro flash:
 registrato al tribunale di Bolzano,
 n. 7/1990
 direttore responsabile:
 Dr. Helmuth Sinn
 Stampa: Athesia Druck srl