

**4. Personal**

4.0.1. Dienststelle für Arbeitsschutz

**4. Personale**

4.0.1. Servizio di prevenzione e protezione

## Informazioni in generale

Nell'ambito scolastico possono essere utilizzate mascherine FFP2 (semimaschere filtranti contro le particelle) **senza valvola**.

**La maschera di protezione deve coprire interamente naso, bocca e mento.** Inoltre, si deve prestare attenzione alla corretta igiene delle mani (pulizia e disinfezione) e ad evitare la contaminazione della maschera a causa di mani contaminate: ad esempio, quando la si indossa o la si toglie.

In particolare, tutte le maschere FFP2 proteggono dall'inalazione di piccoli aerosol prodotti dall'aria espirata di un'altra persona potenzialmente infetta (infezione da goccioline).

Se l'utilizzo di una maschera FFP2 è specificato **nel documento di valutazione del rischio**, è considerata un **dispositivo di protezione individuale (DPI)** e deve essere messa a disposizione del personale dal rispettivo datore di lavoro ovvero dirigente scolastico.

### **Formazione:**

Una volta che la maschera FFP2 è fornita dal datore di lavoro, deve essere indossata durante le ore di lavoro (anche per un breve periodo di tempo o in situazioni specifiche) ed è necessaria una formazione adeguata al personale, poiché la maschera FFP2 è classificata come DPI di 3a categoria (formazione prevista da normativa vigente). Il personale può fruire della formazione sulla protezione delle vie respiratorie disponibile sulla piattaforma Copernicus.

### **Tempo di utilizzo: cambio della maschera FFP2.**

Le maschere FFP2 devono essere utilizzate secondo le istruzioni del produttore. Queste sono indicate nelle istruzioni per l'uso del rispettivo prodotto. Se nessuna istruzione per l'uso è allegata alla confezione del prodotto, essa può essere consultata anche online.

Nel **documento di valutazione dei rischi** del contenimento da Covid-19, nell'allegato 2, vengono fornite le seguenti informazioni.

Cambio/sostituzione della maschera FFP2 senza valvola:

- ✓ secondo le istruzioni del produttore
- ✓ in caso di contaminazione
- ✓ in caso di penetrazione di umidità
- ✓ in caso di difetto (elastici allentati, strappo, ecc.)

Come regola generale, la maschera FFP2 deve essere cambiata ogni giorno.

## Informazioni specifiche

### Cosa significa FFP?

Le maschere FFP (Filtering Face Piece) sono delle maschere monouso composte interamente di materiale filtrante che coprono naso e bocca e proteggono dalle particelle solide (polveri, virus, batteri) e dagli aerosol acquosi od oleosi. La loro efficienza filtrante è standardizzata ai sensi della norma EN 149. Vengono dette anche semimaschere filtranti contro le particelle o maschere per polveri sottili e sono suddivise nelle classi di protezione FFP1, FFP2 e FFP3. Le FFP1 offrono il livello di protezione più basso.



**Utilizzo nell'ambito scolastico:  
sempre senza valvola**

**Maschera FFP senza valvola:** per la protezione propria e degli altri

**Maschera FFP con valvola:** soltanto per la propria protezione. Viene filtrata soltanto l'aria inalata.

Fonte: Suva

### I vari modelli di maschere FFP2:

Forma pieghevole	Forma a coppa	Maschera 3D
		
		

## Come riconoscere la maschera FFP2 a norma

### Caratteristiche tipiche di maschere FFP2 a norma

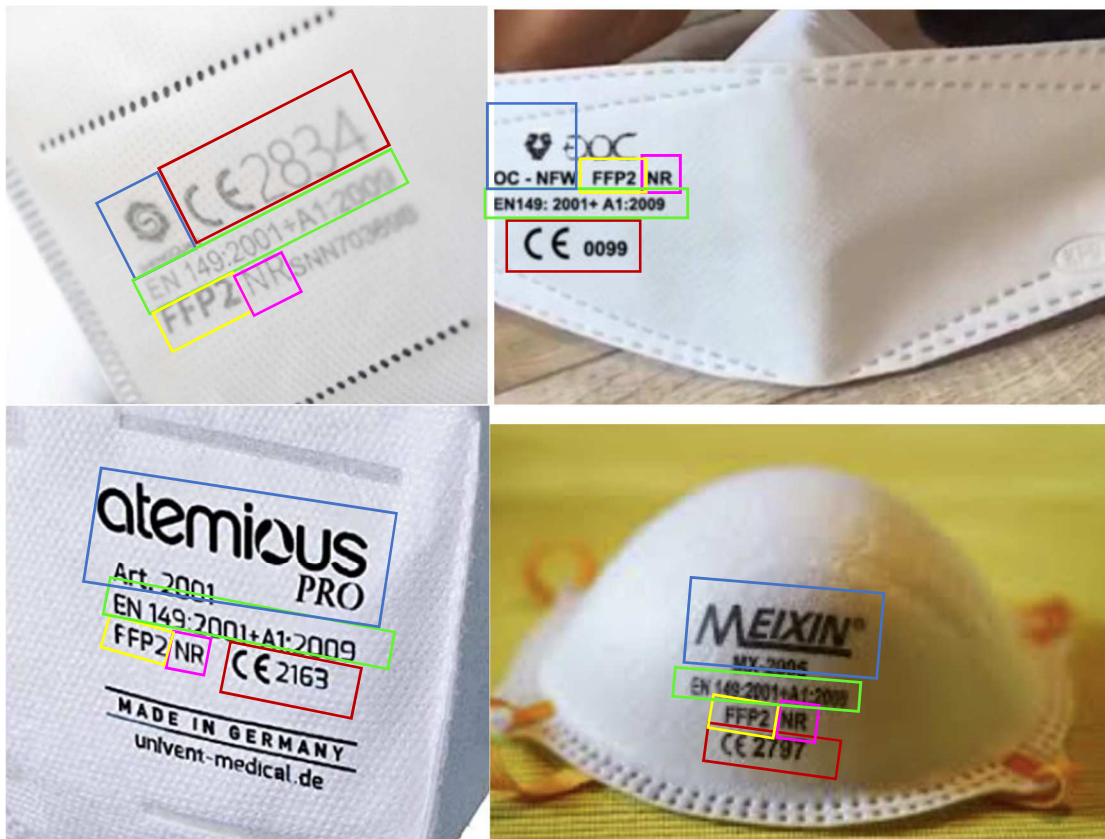


**CE 2797, marchio CE ai sensi del regolamento EU 2016/425 sui DPI, FFP2 NR ai sensi della norma EN 149:2001 + A1:2009**

**Le seguenti informazioni devono essere stampate ovvero inserite nella confezione o sulla maschera:**

1. Marchio CE e numero dell'organismo di controllo ("Notified Body"): il marchio CE con lo stesso numero è stampato sulla confezione e sulla maschera, così come la denominazione della norma EN 149:2001+A1:2009.
2. istruzioni per l'uso e avvertenze di pericolo (sulla confezione o inserite nel cartone)
3. indicazione della durata di conservazione o della data di scadenza
4. indicazione del tempo massimo di utilizzo
5. indicazione se il prodotto è monouso o riutilizzabile
6. informazioni sulle condizioni di conservazione
7. dichiarazione di conformità o link per scaricare la dichiarazione di conformità: questa deve essere prodotta ai sensi della norma EN 149:2001+A1:2009. Con la dichiarazione di conformità, il produttore dichiara che il prodotto è conforme alla/e norma/e specificata/e. La dichiarazione menziona gli organismi notificati e anche i numeri dei certificati.

## Vari esempi:



Sulla maschera di protezione è riportato il marchio CE, seguito da un codice di quattro cifre dell'organismo notificato („Notified Body“ – NB Nummer) – Per esempio: . CE 2834 (CCQS Certification Services Limited); CE0099 (AENOR INTERNACIONAL, S.A.); CE 2797 (BSI Group).

Chi volesse verificare se il numero dell'organismo di controllo è indicato sulla maschera è corretto, può cercarlo nel database NANDO sul sito della Commissione UE.

Il nome ovvero il marchio o altri mezzi di identificazione del fabbricante e una denominazione del prodotto che identifichi la maschera FFP.

Alla classificazione di protezione (modello) p. es. FFP2 è aggiunta l'informazione: „NR“ o „R“ o „D“ (vedi riquadro seguente)

### Informazioni per quanto riguarda la classificazione del rischio

NR => not reusable (non riutilizzabile)

R => reusable (riutilizzabile)

D => test di intasamento (irrilevante riguardo alla protezione da COVID-19)

Informazioni della norma di produzione applicata **EN 149:2001+A1:2009** (numero e anno di pubblicazione della norma europea)

## Deroga alla maschera FFP2 nella situazione di emergenza

Dato che ci troviamo in una situazione di emergenza, il Governo Italiano ha decretato che l'INAIL può effettuare la validazione dei dispositivi di protezione individuale senza passare dalla procedura ufficiale tradizionale altrimenti prevista per i DPI.

Di conseguenza, l'acquisto di maschere prive di marchio CE è possibile se la maschera è validata dall'INAIL.

Si può consultare questo link dove sono elencate le maschere FFP2 validate dall'INAIL: <https://www.inail.it/cs/internet/comunicazione/news-ed-eventi/news/news-elenco-dpi-validati-inail-2020.html>, vedi "Elenco dpi validati da 1 a 100".

Di conseguenza, le maschere con la norma KN95, per esempio, possono essere conformi anche se prive di marchio CE qualora siano state prima validate dall'INAIL. La KN95 è, ad esempio, la norma cinese riconosciuta.

- ✓ FFP2 (EN 149:2001+A1:2009)
- ✓ KN95 (Cina GB2626-2006)
- ✓ N95 (Stati Uniti NIOSH-42CFR84)
- ✓ P2 (Australia/Nuova Zelanda AS/NZA 1716:2012)
- ✓ Corea 1a classe (Corea KMOEL - 2017-64)
- ✓ DS (Giappone JMHLW-Notifica 214, 2018)

Solo le maschere FFP2 validate dall'INAIL sono equivalenti alle maschere certificate con marchio CE.