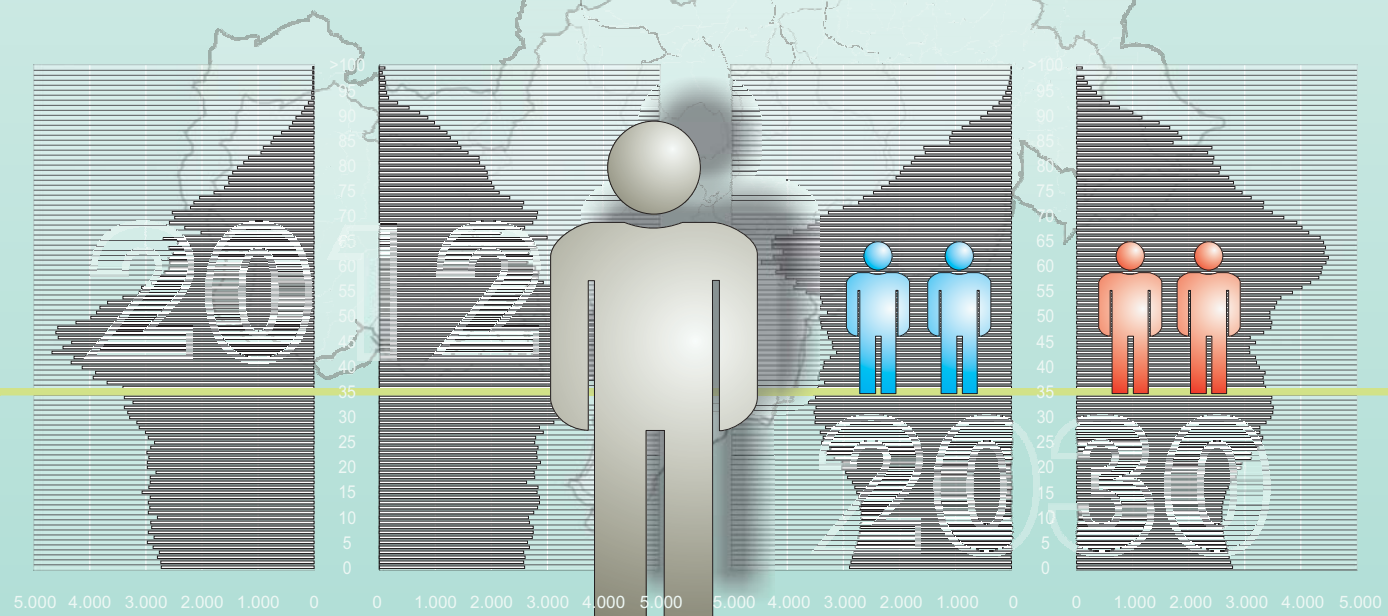


Die voraussichtliche Bevölkerungsentwicklung bis 2030

Previsione sull'andamento demografico fino al 2030



Allgemeine Vorbemerkungen

Zeichenerklärung

In den Tabellen der vorliegenden Veröffentlichung werden folgende Zeichen benützt:

- Linie (-):
- a) das Merkmal existiert nicht;
 - b) das Merkmal existiert zwar und wird erhoben, aber es kommen keine entsprechenden Fälle vor.
- Vier Punkte (...): das Merkmal existiert zwar, aber die Häufigkeiten sind aus irgendeinem Grund unbekannt.
- Zwei Punkte (..): anstelle jener Zahlen, die zwar von null verschieden sind, aber weniger als die Hälfte der kleinsten Einheit ausmachen, die in der Tabelle zur Darstellung gebracht werden kann.

Abkürzungen

In dieser Veröffentlichung werden folgende Abkürzungen verwendet:

ASTAT: Landesinstitut für Statistik, Bozen;

ISTAT: Nationalinstitut für Statistik, Rom.

Zuordnung und Schlüssel der einzelnen Gemeinden

In den Tabellen der vorliegenden Veröffentlichung sind die Gemeinden nach dem Schlüssel des ISTAT angeordnet, weshalb die Reihenfolge weder in Deutsch noch in Italienisch alphabetisch ist. Um die Lesbarkeit der Tabellen zu erleichtern, wurde ein alphabetisches Verzeichnis der Gemeinden in deutscher und italienischer Sprache abgedruckt, in dem jede Gemeinde zusammen mit ihrem ISTAT-Schlüssel aufscheint. Auf Grund der Zusammenlegung von jeweils zwei Gemeinden gibt es die Kodenummern 78 und 90 nicht mehr.

Auf- und Abrundungen

Im Allgemeinen ist ohne Rücksicht auf die Endsumme gerundet worden. Deshalb können sich bei der Summierung von Einzelangaben geringfügige Abweichungen in der Endsumme ergeben.

Avvertenze

Segni convenzionali

Nelle tavole della presente pubblicazione sono adoperati i seguenti segni convenzionali:

- Linea (-):
- a) quando il fenomeno non esiste;
 - b) quando il fenomeno esiste e viene rilevato, ma i casi non si sono verificati.
- Quattro puntini (...): quando il fenomeno esiste, ma i dati non si conoscono per qualsiasi ragione.
- Due puntini (..): per i numeri che, seppure diversi da zero, non raggiungono la metà della cifra dell'ordine minimo considerato.

Sigle

Nella presente pubblicazione:

la sigla ASTAT indica l'Istituto provinciale di statistica, Bolzano;

la sigla ISTAT indica l'Istituto nazionale di statistica, Roma.

Codici e classificazioni dei comuni

Nelle tavole della presente pubblicazione i Comuni sono ordinati secondo il codice ISTAT; quindi non seguono né l'ordine alfabetico tedesco né quello italiano. Per facilitare la ricerca dei comuni è stata comunque aggiunta una tavola in cui è riportato l'elenco dei comuni rispettivamente in ordine alfabetico tedesco e italiano, con il corrispondente codice ISTAT. Causa l'aggregazione di due comuni, ai codici numero 78 e 90 non corrisponde nessun comune.

Arrotondamenti

Generalmente sono stati apportati degli arrotondamenti senza tener conto del totale. Perciò nel sommare i singoli dati si possono riscontrare delle piccole differenze rispetto al totale.

© **Herausgeber**

Autonome Provinz Bozen-Südtirol
Landesinstitut für Statistik - ASTAT

Bozen 2014

Bestellungen bei:

ASTAT

Kanonikus-Michael-Gamper-Str. 1
I-39100 Bozen

Tel. 0471 41 84 03

Fax 0471 41 84 19

Für weitere Auskünfte:

Statistische Informationsstelle

Tel. 0471 41 84 04, 41 84 05

Internet: www.provinz.bz.it/astat

E-Mail: astat@provinz.bz.it

Nachdruck, Verwendung von Tabellen und Grafiken,
fotomechanische Wiedergabe - auch auszugsweise
- nur unter Angabe der Quelle (Herausgeber und
Titel) gestattet.

**Wissenschaftliche Leitung:
Consulenza scientifica:**

**Autor:
Autore:**

**Redaktion:
Redazione:**

**Layout und Grafik:
Layout e grafica:**

Druck: PRINTEAM, Bozen
Gedruckt auf Recyclingpapier

© **Edito dalla**

Provincia Autonoma di Bolzano-Alto Adige
Istituto provinciale di statistica - ASTAT

Bolzano 2014

Copie disponibili presso:

ASTAT

Via Canonico Michael Gamper 1
I-39100 Bolzano

Tel. 0471 41 84 03

Fax 0471 41 84 19

Per ulteriori informazioni:

Centro d'informazione statistica

Tel. 0471 41 84 04, 41 84 05

Internet: www.provincia.bz.it/astat

E-mail: astat@provincia.bz.it

Riproduzione parziale o totale del contenuto, diffu-
sione e utilizzazione dei dati, delle informazioni, del-
le tavole e dei grafici autorizzata soltanto con la cita-
zione della fonte (titolo ed edizione).

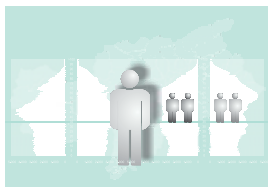
Walter Oberhofer

Irene Ausserbrunner

Gregorio Gobbi
Brigitte Thurner

Raimund Lantschner
Renata Stauder

Stampa: PRINTEAM, Bolzano
Stampato su carta riciclata



Vorwort

Premessa

Bevölkerungsvorausberechnungen liefern auf die Zukunft ausgerichtete Basisinformationen für politische, gesellschaftliche und wirtschaftliche Entscheidungsprozesse. Sie verdeutlichen die Auswirkungen heute bereits angelegter Strukturen und erkennbarer Veränderungen auf die künftige Bevölkerung und liefern somit die Datenbasis für viele Planungen der öffentlichen Hand: Bildungspolitik, Wohnungsbaupolitik, Planung von sozialen Einrichtungen usw.

Das Astat legt nun die 4. Bevölkerungsvorausberechnung vor: Bevölkerungsvorhersagen müssen regelmäßig aktualisiert werden, da aufgrund sich verändernder Parameter in der Vergangenheit auch die extrapolierten Vorausberechnungen für die Zukunft eine Änderung erfahren. Die letzte Überarbeitung der Bevölkerungsvorhersage des Astat erfolgte im Jahre 2008.

Die vorliegende Arbeit wurde von Herrn Prof. Dr. Walter Oberhofer, welcher bereits die letzten beiden Prognosemodelle betreute, wissenschaftlich geleitet. Herzlich gedankt sei an dieser Stelle auch Herrn Dr. Kurt Ranalter, welcher das komplexe Computerprogramm für die vorliegende Prognose ausarbeitete.

Bozen, im Mai 2014

Johanna Plasinger
Direktorin des Landesinstitutes für Statistik

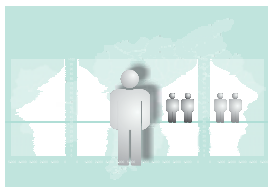
Le previsioni sull'andamento demografico offrono dati di base riferiti al futuro, utili per i processi decisionali nell'ambito politico, sociale ed economico. Evidenziano gli effetti delle situazioni attuali e delle variazioni probabili sulla popolazione futura e forniscono la base di dati per molti progetti di intervento pubblico: la politica dell'istruzione, la politica abitativa, la progettazione di strutture sociali ecc.

L'Astat è ormai giunto alla 4a edizione delle previsioni sull'andamento demografico: le previsioni vanno aggiornate periodicamente perché i parametri modificatisi nel passato cambiano anche le previsioni estrapolate per il futuro. L'ultima elaborazione delle previsioni sull'andamento demografico dell'Astat è del 2008.

Il presente studio è stato realizzato con la consulenza scientifica del Prof. Dr. Walter Oberhofer che ha già collaborato agli ultimi due modelli di previsione. Si coglie l'occasione per esprimere anche un vivo ringraziamento al Dr. Kurt Ranalter per l'elaborazione del software per questa previsione.

Bolzano, maggio 2014

Johanna Plasinger
Direttrice dell'Istituto provinciale di statistica



Inhaltsverzeichnis

Indice

Seite / Pagina

TEIL 1

RESULTATE

Einleitung

1 Das Wichtigste in Kürze

2 Methodik

3 Vergangenheitsanalyse und Hypothesen

3.1 Bevölkerung

3.2 Fruchtbarkeit

3.3 Sterblichkeit

3.4 Wanderungen

GLOSSAR

LITERATUR

TEIL 2

TABELLEN

- 1 Wohnbevölkerung in den Bezirksgemeinschaften und Gesundheitsbezirken nach Geschlecht - Stand am 31.12.2012 und Prognose für 2013-2030
- 2 Wohnbevölkerung nach großen Altersklassen und Gemeinde - Stand am 31.12.2012 und Prognose für 2015, 2020, 2025 und 2030
- 3 Abhängigkeitskoeffizient, Altersstrukturkoeffizient und Austauschkoefizient nach Gemeinde - Stand am 31.12.2012 und Prognose für 2015, 2020, 2025 und 2030
- 4 Wohnbevölkerung nach besonderen Altersklassen und Geschlecht - Stand am 31.12.2012 und Prognose für 2013-2030
- 5 Sterbetafeln der Südtiroler Bevölkerung - 2012

1 PARTE

RISULTATI

Introduzione

1 Principali risultati

2 Metodologia

3 Analisi del passato ed ipotesi

3.1 Popolazione

3.2 Fecondità

3.3 Mortalità

3.4 Migrazioni

GLOSSARIO

BIBLIOGRAFIA

2 PARTE

TABELLE

- Popolazione residente nelle comunità comprensoriali e nei comprensori sanitari per sesso - Situazione al 31.12.2012 e previsione al 2013-2030 42
- Popolazione residente per grandi classi di età e comune - Situazione al 31.12.2012 e previsione al 2015, 2020, 2025 e 2030 46
- Indici di dipendenza, vecchiaia e ricambio per comune - Situazione al 31.12.2012 e previsione al 2015, 2020, 2025 e 2030 50
- Popolazione residente per particolari classi di età e sesso - Situazione al 31.12.2012 e previsione al 2013-2030 54
- Tavole di mortalità della popolazione altoatesina - 2012 58

6	Ausländische Wohnbevölkerung nach Geschlecht - Stand am 31.12.2012 und Prognose für 2013-2030	Popolazione residente straniera per sesso - Situazione al 31.12.2012 e previsione al 2013-2030	62
7	Ausländische Wohnbevölkerung nach Geschlecht und Bezirksgemeinschaft - Stand am 31.12.2012 und Prognose für 2015, 2020, 2025 und 2030	Popolazione residente straniera per sesso e comunità comprensoriale - Situazione al 31.12.2012 e previsione al 2015, 2020, 2025 e 2030	63
8	Ausländische Wohnbevölkerung nach Altersklassen und Bezirksgemeinschaft - Stand am 31.12.2012 und Prognose für 2015, 2020, 2025 und 2030	Popolazione residente straniera per classi di età e comunità comprensoriale - Situazione al 31.12.2012 e previsione al 2015, 2020, 2025 e 2030	64
9	Strukturelle Indikatoren der ausländischen Wohnbevölkerung - Stand am 31.12.2012 und Prognose für 2013-2030	Indicatori strutturali della popolazione straniera residente - Situazione al 31.12.2012 e previsione al 2013-2030	64

VERZEICHNIS DER ÜBERSICHTEN

1	Wohnbevölkerung nach Geschlecht und Altersklasse - 2015, 2020, 2025 und 2030
2	Demografische Indikatoren - 2015, 2020, 2025 und 2030
3	Indikatoren der Erwerbsbevölkerung - 2015, 2020, 2025 und 2030

INDICE DEI PROSPETTI

Popolazione residente per sesso e classi di età - 2015, 2020, 2025 e 2030	12
Indicatori demografici - 2015, 2020, 2025 e 2030	14
Indicatori delle forze di lavoro - 2015, 2020, 2025 e 2030	14

VERZEICHNIS DER GRAFIKEN

1	Wohnbevölkerung - 1931-2012
2	Wohnbevölkerung nach Geschlecht und Alter - 2012 und 2030
3	Abhängigkeits-, Altersstruktur- und Austauschkoeffizient - 1986-2030
4	Abhängigkeitskoeffizient junger und alter Menschen - 1986-2030
5	Wohnbevölkerung nach großen Altersklassen - 1986-2030
6	Gesamfruchtbarkeitsziffer - 1971-2012
7	Lebendgeborene - 1986-2030
8	Durchschnittsalter der Mutter bei der Geburt eines Kindes - 1986-2012
9	Altersspezifische Fruchtbarkeitsziffern nach Staatsbürgerschaft - 2007/2011
10	Altersspezifische Fruchtbarkeitsziffern nach Wohnort - 2007/2011
11	Gesamfruchtbarkeitsziffer (TFR) nach Staatsbürgerschaft - 1999-2012
12	Todesfälle - 1986-2030
13	Lebenserwartung bei der Geburt nach Geschlecht - 1992-2012
14	Sterbeziffern nach Alter und Geschlecht - 2007/2011
15	Abwanderungsziffern nach Alter und Geschlecht - 2007/2011
16	Zuwanderungsziffern nach Alter und Geschlecht - 2007/2011
17	Wanderungssaldo - 1960-2030

INDICE DEI GRAFICI

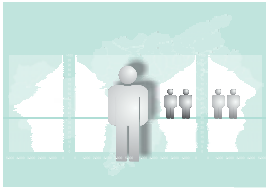
Popolazione residente - 1931-2012	17
Popolazione residente per sesso e età - 2012 e 2030	18
Indici di dipendenza, vecchiaia e ricambio - 1986-2030	20
Indici di dipendenza dei giovani e degli anziani - 1986-2030	20
Popolazione residente per grandi classi di età - 1986-2030	21
Tasso di fecondità totale - 1971-2012	23
Nati vivi - 1986-2030	24
Età media della madre alla nascita di un figlio - 1986-2012	24
Tassi specifici di fecondità per età e cittadinanza - 2007/2011	25
Tassi specifici di fecondità per età e luogo di residenza - 2007/2011	26
Tasso di fecondità totale (TFT) per cittadinanza - 1999-2012	27
Decessi - 1986-2030	29
Speranza di vita alla nascita per sesso -1992-2012	29
Tassi specifici di mortalità per età e sesso - 2007/2011	30
Tassi di emigrazione per età e sesso - 2007/2011	32
Tassi di immigrazione per età e sesso - 2007/2011	33
Saldo migratorio - 1960-2030	33

Teil 1 Parte

Resultate

Risultati





Einleitung

Introduzione

Bevölkerungsprognosen ermöglichen es, die zukünftige Bevölkerungszahl und den Altersaufbau unter bestimmten Annahmen zur Entwicklung wesentlicher demografischer Einflussfaktoren - Geburtenhäufigkeit, Sterblichkeit und Wanderungen - zu berechnen. Ihre wichtigste Funktion liegt darin, einen Rahmen bereitzustellen, in welchem über die Zukunft diskutiert werden kann. Bevölkerungsprognosen können wichtige Indikatoren für Politik, Wirtschaft und Gesellschaft liefern, welche so frühzeitig auf die Folgen der demografischen Alterung reagieren können.

Ausgangspunkt für die Erstellung einer Prognose ist der Bestand der Gesamtbevölkerung zu einem bestimmten Zeitpunkt, unterteilt nach Geschlecht und Geburtsjahr (so genannten Kohorten). Diese Kohorten werden dann mit Hilfe von alters- und geschlechtsspezifischen Übergangswahrscheinlichkeiten beziehungsweise Häufigkeiten von Jahr zu Jahr fortgeschrieben. Während eines Jahres steigt die Bevölkerungszahl durch Geburten und Zuzüge aus dem In- und Ausland und wird gleichzeitig durch Sterbefälle und Fortzüge ins In- und Ausland vermindert. Diese Daten aus den vergangenen Jahren stammen aus den ISTAT-Erhebungen über Geburten, Todesfälle und Wanderungen und dienen als Basis für die Schätzung in den Prognosejahren. Während Geburten- und Sterblichkeitsniveau einen mehr oder weniger kontinuierlichen Verlauf aufweisen und ihre Entwicklung relativ überschaubar ist, lassen sich Wanderungen hingegen nur mit großen Unsicherheiten schätzen. Ihr Verlauf hängt in erheblichem Maße von gesetzlichen und politischen Eingriffen und Ereignissen ab, so dass die Annahmen

Le previsioni demografiche permettono di calcolare la popolazione futura e la struttura per età partendo da specifiche ipotesi sullo sviluppo di importanti fattori demografici, quali natalità, mortalità e migrazioni. La loro funzione principale è quella di definire degli scenari, sui quali imbastire le discussioni sul futuro. Le previsioni demografiche possono fornire i principali indicatori per la politica, l'economia e la società che in questo modo possono reagire per tempo alle conseguenze dell'invecchiamento demografico.

L'elaborazione delle previsioni demografiche parte dalla popolazione totale in un momento preciso, divisa per sesso e anno di nascita (le cosiddette coorti). Queste coorti vengono aggiornate e calcolate di anno in anno per mezzo di probabilità di transizione ovvero frequenze specifiche per età e sesso. Nel corso di un anno la popolazione aumenta per le nascite e l'immigrazione interna ed esterna e diminuisce contemporaneamente per i decessi e l'emigrazione interna ed esterna. I dati degli anni passati derivano dalle indagini dell'ISTAT sulle nascite, sui decessi e sulle migrazioni e servono come base per la stima per gli anni di previsione. Mentre i tassi di natalità e mortalità rimangono più o meno stabili e il loro sviluppo risulta abbastanza calcolabile, le stime delle migrazioni sono soggette a tante incertezze. Il loro andamento dipende, in larga misura, dalle dinamiche politiche e dall'evoluzione delle normative, cosicché le ipotesi sullo sviluppo possono presto essere obsolete.

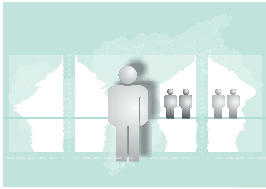
über die zukünftige Entwicklung sehr schnell überholt sein können.

Die vorliegende Publikation ist in vier Kapitel gegliedert:

- Das erste Kapitel erläutert die wichtigsten Ergebnisse in Kurzform,
- das zweite Kapitel erklärt die angewandte Methodik,
- das dritte Kapitel beschreibt die Daten (sowohl die historische Zeitreihe, auf welcher die Prognose fußt, als auch die Hypothesen für die Zukunft) und
- das vierte Kapitel stellt die Ergebnisse im Detail vor.

La presente pubblicazione è divisa in quattro capitoli:

- il primo capitolo riporta brevemente i principali risultati,
- il secondo capitolo spiega la metodologia applicata,
- il terzo capitolo illustra i dati (sia la serie storica, su cui si basa la previsione, sia le ipotesi per il futuro) e
- il quarto capitolo riporta i risultati in dettaglio.



1 Das Wichtigste in Kürze

Principali risultati

Die Hauptergebnisse dieser neuen Bevölkerungsvorausberechnung sind:

- die Fortsetzung eines leichten Wachstums der Südtiroler Bevölkerung, das ab ca. 2020 allerdings ausschließlich auf einen positiven Wanderungssaldo zurückzuführen ist. Zu diesem Zeitpunkt überwiegen die Sterbefälle bereits die Geburten, sodass kein natürliches Bevölkerungswachstum mehr vorliegt;
- eine beschleunigte demografische Alterung;
- eine deutliche Zunahme der Sterbefälle als unmittelbare Folge des Alterungsprozesses der Bevölkerung. Stärker besetzte Jahrgänge rücken seit der Jahrhundertwende in höhere Alter vor und sind somit höheren Mortalitätsrisiken ausgesetzt;
- der beträchtliche Anstieg des Altersstrukturkoeffizienten, d.h. des Verhältnisses zwischen alter (65 Jahre und älter) und junger (0-14 Jahre) Bevölkerung. Im Jahr 1986 betrug dieser Koeffizient 59,4, er wird aber bis zum Jahr 2030 auf 170,8 anwachsen. Dies bedeutet, dass 100 jungen Personen im Alter von 0-14 Jahren 170 alte Personen (65 Jahre und älter) gegenüberstehen werden;
- der Anstieg des Abhängigkeitskoeffizienten alter Menschen, d.h. des Verhältnisses zwischen den Personen im Rentenalter und den Personen im erwerbsfähigen Alter. Die Bevölkerung im Erwerbsalter wird künftig immer stärker die Last der Seniorinnen und Senioren zu tragen haben: Entfielen im Jahr 1986 auf 100 Personen im Erwerbsalter (15-64 Jahre)

I principali risultati della nuova previsione demografica sono:

- la popolazione altoatesina aumenterà leggermente, ma dal 2020 circa l'aumento sarà da ricondurre esclusivamente al saldo migratorio. A quel punto il numero dei decessi supererà quello delle nascite e il saldo naturale risulterà negativo;
- invecchiamento demografico accelerato;
- netto aumento dei decessi come conseguenza diretta dell'invecchiamento della popolazione. Dall'inizio del secolo le classi di età più consistenti si avvicinano sempre di più alle età avanzate e hanno perciò un rischio di mortalità più alto;
- aumento notevole dell'indice di vecchiaia, cioè del rapporto tra la popolazione anziana (65 anni e oltre) e quella giovane (0-14 anni). Nel 1986 l'indice era pari a 59,4 e fino al 2030 salirà a 170,8. Ciò significa che ogni 100 persone giovani sotto i 15 anni ci saranno 170 persone anziane di 65 anni e oltre;
- aumento dell'indice di dipendenza degli anziani, cioè del rapporto tra le persone ritirate dal lavoro e le persone in età lavorativa. La popolazione in età lavorativa sentirà in futuro sempre di più il peso degli anziani: se nel 1986 per ogni 100 persone in età lavorativa (15-64 anni) c'erano 16,8 anziani (65 anni e oltre), nel 2030 l'indice salirà a 40,1;

noch 16,8 Ältere (65 Jahre und mehr), so wird diese Zahl bis Ende 2030 auf 40,1 ansteigen;

- Alterung und Abnahme der Bevölkerung im Erwerbsalter: Die Abnahme der Zahl der 15- bis 64-Jährigen geht mit einer Verschiebung hin zu den Älteren im Erwerbsalter einher. Am 31.12.2012 gehören 25,9% der Menschen im erwerbsfähigen Alter zur jüngeren Gruppe der 15- bis unter 30-Jährigen, 46,5% zur mittleren Altersgruppe von 30 bis unter 50 Jahren und 27,6% zur älteren von 50 bis unter 65 Jahren. 2030 wird das Erwerbspersonenpotential bereits zu über einem Drittel (34,3%) aus 50- bis 64-Jährigen bestehen;
- der Anstieg des Ausländeranteils von derzeit 8,9% (Stand am 31.12.2012) auf 19,0% im Jahr 2030, unter der Annahme, dass der Umfang der Zuwanderung gleich bleibt wie im 5-Jahresdurchschnitt von 2007-2011.
- invecchiamento e diminuzione della popolazione in età lavorativa: la riduzione delle persone tra i 15 e i 64 anni si accompagna allo spostamento delle stesse verso le classi di età più alte dell'età lavorativa. Al 31/12/2012 il 25,9% delle persone in età lavorativa appartiene alla classe di età tra i 15 e i 29 anni, il 46,5% alle età medie tra i 30 e i 49 anni e il 27,6% alle età più avanzate dai 50 ai 64 anni. Nel 2030 più di un terzo (34,3%) si troverà nella classe di età tra i 50 e 64 anni;
- aumento della quota di stranieri dall'8,9% (situazione al 31/12/2012) al 19,0% nel 2030, premesso che l'immigrazione rimanga su livelli identici a quelli della media degli anni 2007-2011.

Übersicht 1 / Prospetto 1

Wohnbevölkerung nach Geschlecht und Altersklasse - 2015, 2020, 2025 und 2030

Stand am 31.12.

Popolazione residente per sesso e classi di età - 2015, 2020, 2025 e 2030

Situazione al 31.12.

ALTERSKLASSEN (Jahre)	2015	2020	2025	2030	CLASSI DI ETÀ (anni)
Männer / Maschi					
0-4	13.469	13.053	13.401	14.185	0-4
5-9	14.402	13.685	13.265	13.614	5-9
10-14	14.690	14.662	13.940	13.519	10-14
15-19	15.061	15.029	15.002	14.277	15-19
20-24	15.190	15.867	15.835	15.807	20-24
25-29	15.332	16.341	17.014	16.982	25-29
30-34	16.188	15.951	16.956	17.626	30-34
35-39	16.857	16.372	16.135	17.137	35-39
40-44	20.047	16.965	16.484	16.248	40-44
45-49	22.310	20.061	17.003	16.526	45-49
50-54	21.203	22.174	19.952	16.936	50-54
55-59	16.952	20.872	21.816	19.642	55-59
60-64	13.317	16.537	20.315	21.217	60-64
65-69	12.594	12.920	15.969	19.541	65-69
70-74	11.501	11.950	12.254	15.052	70-74
75-79	9.139	10.336	10.738	11.009	75-79
80-84	6.136	7.341	8.204	8.536	80-84
85-89	3.210	3.726	4.474	4.892	85-89
90-94	1.036	1.215	1.397	1.684	90-94
95-99	135	190	220	248	95-99
100 und mehr	7	5	6	7	100 e oltre
Insgesamt	258.776	265.254	270.381	274.685	Totale

Übersicht 1 / Prospetto 1 - Fortsetzung / Segue

Wohnbevölkerung nach Geschlecht und Altersklasse - 2015, 2020, 2025 und 2030

Stand am 31.12.

Popolazione residente per sesso e classi di età - 2015, 2020, 2025 e 2030

Situazione al 31.12.

ALTERSKLASSEN (Jahre)	2015	2020	2025	2030	CLASSI DI ETÀ (anni)
Frauen / Femmine					
0-4	12.855	12.534	12.869	13.623	0-4
5-9	13.391	13.076	12.750	13.089	5-9
10-14	13.769	13.675	13.351	13.025	10-14
15-19	14.560	14.258	14.164	13.837	15-19
20-24	14.606	15.713	15.411	15.318	20-24
25-29	14.641	15.726	16.831	16.531	25-29
30-34	15.749	15.241	16.323	17.427	30-34
35-39	16.849	16.082	15.573	16.652	35-39
40-44	19.966	17.098	16.333	15.826	40-44
45-49	21.530	20.201	17.343	16.581	45-49
50-54	20.468	21.807	20.486	17.647	50-54
55-59	16.837	20.718	22.041	20.733	55-59
60-64	14.157	17.057	20.876	22.175	60-64
65-69	13.996	14.301	17.128	20.849	65-69
70-74	13.112	13.961	14.256	16.973	70-74
75-79	11.429	12.753	13.554	13.837	75-79
80-84	8.907	10.362	11.476	12.194	80-84
85-89	6.119	6.717	7.832	8.543	85-89
90-94	3.051	3.100	3.379	3.962	90-94
95-99	601	913	937	1.012	95-99
100 und mehr	48	52	64	68	100 e oltre
Insgesamt	266.640	275.342	282.977	289.902	Totale
Insgesamt / Totale					
0-4	26.324	25.587	26.269	27.808	0-4
5-9	27.793	26.761	26.015	26.703	5-9
10-14	28.459	28.338	27.291	26.544	10-14
15-19	29.621	29.287	29.166	28.113	15-19
20-24	29.796	31.579	31.246	31.125	20-24
25-29	29.973	32.067	33.846	33.513	25-29
30-34	31.937	31.191	33.279	35.053	30-34
35-39	33.706	32.454	31.709	33.789	35-39
40-44	40.014	34.063	32.816	32.074	40-44
45-49	43.840	40.262	34.346	33.107	45-49
50-54	41.671	43.981	40.438	34.583	50-54
55-59	33.789	41.591	43.857	40.375	55-59
60-64	27.473	33.594	41.191	43.392	60-64
65-69	26.589	27.220	33.097	40.389	65-69
70-74	24.613	25.911	26.510	32.025	70-74
75-79	20.568	23.089	24.292	24.846	75-79
80-84	15.043	17.702	19.680	20.730	80-84
85-89	9.328	10.443	12.306	13.435	85-89
90-94	4.087	4.314	4.776	5.646	90-94
95-99	736	1.103	1.157	1.260	95-99
100 und mehr	55	58	71	75	100 e oltre
Insgesamt	525.416	540.596	553.357	564.586	Totale

Übersicht 2 / Prospetto 2

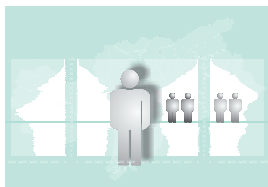
Demografische Indikatoren - 2015, 2020, 2025 und 2030**Indicatori demografici - 2015, 2020, 2025 e 2030**

	2015	2020	2025	2030	
Altersstrukturkoeffizient	122,3	136,1	153,2	170,8	Indice di vecchiaia
Abhängigkeitskoeffizient	53,7	54,4	57,3	63,6	Indice demografico di dipendenza
Abhängigkeitskoeffizient junger Menschen	24,2	23,0	22,6	23,5	Indice demografico di dipendenza giovanile
Abhängigkeitskoeffizient alter Menschen	29,6	31,4	34,6	40,1	Indice demografico di dipendenza degli anziani
Männer-Frauen-Verhältnis	97,0	96,3	95,6	94,8	Rapporto di mascolinità
Durchschnittsalter	42,4	43,5	44,4	45,0	Età media

Übersicht 3 / Prospetto 3

Indikatoren der Erwerbsbevölkerung - 2015, 2020, 2025 und 2030**Indicatori delle forze di lavoro - 2015, 2020, 2025 e 2030**

	2015	2020	2025	2030	
Bevölkerung im erwerbsfähigen Alter (15-64 Jahre)	341.820	350.069	351.894	345.124	Popolazione in età lavorativa (15-64 anni)
Anteil der Bevölkerung im erwerbsfähigen Alter an jener im Alter von 15 Jahren und mehr	77,2	76,1	74,3	71,4	Popolazione in età lavorativa in rapporto alla popolazione di 15 anni ed oltre
Austauschkoeffizient	92,7	114,7	141,2	154,3	Indice di ricambio



2 Methodik

Metodologia

Die Bevölkerungsprojektion beruht auf der so genannten Kohorten-Komponenten-Methode, einem international bewährten und weit verbreiteten Modell. Unter Kohorten versteht man einjährige Altersklassen, unter Komponenten diejenigen Einflussgrößen, welche die zahlenmäßige Entwicklung der Bevölkerung bestimmen: Geburten, Todesfälle, Zuwanderungen und Abwanderungen. Um Annahmen zu der künftigen Geburten- und Sterbeentwicklung sowie den Zu- und Abwanderungen treffen zu können, wird die frühere Entwicklung der genannten Komponenten analysiert und fortgeschrieben.

Die Gesamtbevölkerung wird in Teilgesamtheiten aufgegliedert: neben der Unterteilung nach Alter und Geschlecht auch nach Staatsangehörigkeit (Inländer, EU-Ausländer, Nicht-EU-Ausländer), da sich diese Gruppen hinsichtlich einiger Komponenten, v.a. auf generativer Ebene, aber auch im Wanderungsverhalten deutlich unterscheiden und deshalb getrennt untersucht werden müssen. Ebenso erfolgt eine Unterteilung nach Wohnort: Hier werden im Rahmen dieser Prognose drei Gemeindetypen gebildet: urbane, semiurbane und ländliche Gemeinden. Zu den urbanen Gemeinden zählen Städte mit mehr als 20.000 Einwohnern (Bozen, Brixen und Meran), zu den semiurbanen Gemeinden solche mit mehr als 10.000 und weniger als 20.000 Einwohnern (Bruneck, Eppan a.d.W., Lana und Leifers). In die Kategorie „ländlich“ fallen alle restlichen Gemeinden mit weniger als 10.000 Einwohnern.

La proiezione demografica si basa sul cosiddetto metodo coorti-componenti, modello consolidato e diffuso in ambito internazionale. Le coorti sono le classi di età annuali, mentre le componenti sono quei fattori d'influenza, che determinano l'andamento quantitativo della popolazione: nascite, decessi, immigrazioni ed emigrazioni. Per poter stimare l'andamento futuro delle nascite e dei decessi, come anche quello del movimento migratorio, viene analizzato e estrapolato lo sviluppo precedente delle suddette componenti.

La popolazione totale viene suddivisa in totali parziali: la divisione non avviene solo per età e sesso, ma anche per cittadinanza (italiani, cittadini UE, extracomunitari) perché questi gruppi si distinguono in alcune componenti, soprattutto nel comportamento procreativo e migratorio, e devono essere esaminati separatamente. Avviene anche una divisione per luogo di residenza. Nell'ambito della previsione si distinguono tre tipologie di comune: urbano, semiurbano e rurale. I comuni urbani sono le città con più di 20.000 abitanti (Bolzano, Bressanone e Merano), i comuni semiurbani sono quelli da 10.000 a 19.999 abitanti (Brunico, Appiano s.s.d.v., Lana e Laives). Alla categoria rurale appartengono tutti gli altri comuni con meno di 10.000 abitanti.

Daten und Analysezeitraum

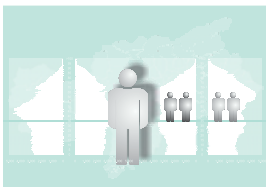
Bei der Ermittlung der Fruchtbarkeits-, Sterblichkeits- und Wanderungsraten wurde entschieden, auf einen nicht allzu langen Analysezeitraum zurückzugreifen, da - v.a. bei den Migrationsflüssen - kurzfristige Trends eine größere Rolle spielen. Aus diesem Grund wurde der 5-jährige Analysezeitraum von 2007 bis 2011 gewählt. Im Rahmen der Bevölkerungsprognose wurden folgende Datenquellen verwendet:

- Bestandsdaten zur Bevölkerung: Melderegister der Gemeinden,
- Geburten: Daten der ISTAT-Erhebung (Mod. P4),
- Sterbefälle: Daten der ISTAT-Erhebung (Mod. D4 und D4bis),
- Migration: Daten der ISTAT-Erhebung (Mod. APR4).

Dati e periodo di analisi

Per la determinazione dei tassi di fecondità, mortalità e migratorietà è stato deciso di prendere come riferimento un periodo di analisi non troppo lungo perché le tendenze di breve periodo sono più importanti, soprattutto riguardo ai flussi migratori. Per questo è stato scelto il quinquennio 2007-2011. Per la previsione della popolazione sono state utilizzate le seguenti fonti di dati:

- dati di consistenza della popolazione: anagrafe dei comuni;
- nascite: dati della rilevazione ISTAT (mod. P4);
- decessi: dati della rilevazione ISTAT (mod. D4 e D4bis);
- movimento migratorio: dati della rilevazione ISTAT (mod. APR4).



3 Vergangenheitanalyse und Hypothesen

Analisi del passato ed ipotesi

3.1 Bevölkerung

Am 31.12.1931 zählte Südtirols Bevölkerung 283.047 Einwohner. Seither hat sich die Bevölkerung fast verdoppelt. Dieses Wachstum verlief jedoch nicht gleichmäßig: In den Jahren des 2. Weltkrieges ist aufgrund der großen Opferzahl ein deutlicher Einbruch zu verzeichnen, ab 1944 nimmt die Bevölke-

3.1 Popolazione

Al 31.12.1931 in Alto Adige vivevano 283.047 persone. Fino ad oggi la popolazione si è quasi raddoppiata. La crescita però non è stata lineare: durante la Seconda guerra mondiale si nota una notevole diminuzione a causa delle tante vittime, a partire dal 1944 la popolazione torna ad aumentare. Dopo gli

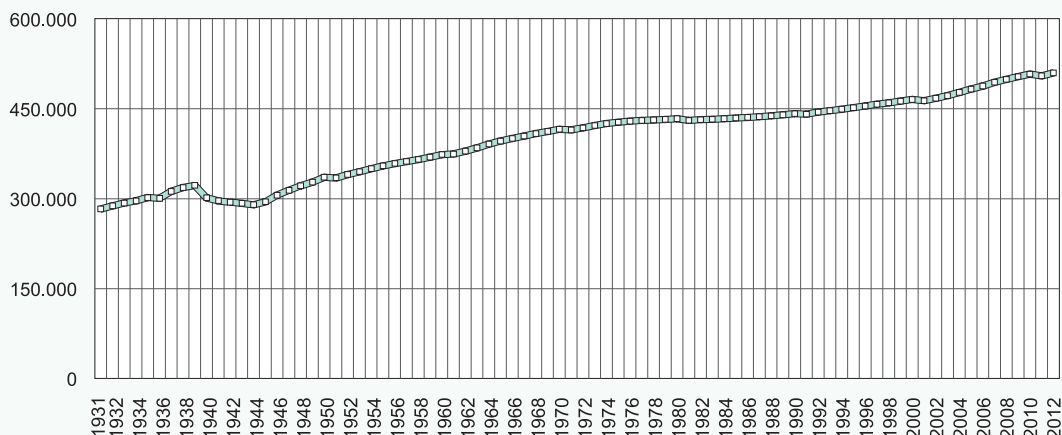
Graf. 1

Wohnbevölkerung - 1931-2012

Stand am 31.12.

Popolazione residente - 1931-2012

Situazione al 31.12.



© astat 2014 - Ir



rung wieder zu. Nach den Babyboom-Jahren verlangsamt sich das Wachstum, um erst in den 80er-Jahren aufgrund der beginnenden Einwanderung wieder zuzunehmen.

Die Veränderungen im Altersaufbau der Bevölkerung seit 1986 (Beginn der Melderegister-Erfassungen des ASTAT) sind deutlich ersichtlich: Der Anteil der älteren Bevölkerung (65 Jahre und älter) stieg, während jener der jüngeren (0-14 Jahre) sank. Diese demografische Alterung ist besonders gut an der Bevölkerungspyramide zu erkennen, welche immer mehr zur Tannenbaumform tendiert. Die Verteilung nach Geschlecht ist bis zum 55. Lebensjahr relativ ausgewogen,

Anni del babyboom la crescita rallenta e solo negli anni '80 riprende ad aumentare per l'immigrazione incipiente.

I cambiamenti nella struttura per età della popolazione dal 1986 (inizio della registrazione dei dati anagrafici da parte dell'ASTAT) sono evidenti: la percentuale degli anziani (65 anni e oltre) è aumentata, mentre quella dei giovani (0-14 anni) è diminuita. L'invecchiamento demografico si vede in modo particolare nella piramide della popolazione che tende sempre più ad una struttura ad albero. La distribuzione per sesso è abbastanza equilibrata fino all'età di 55 anni.

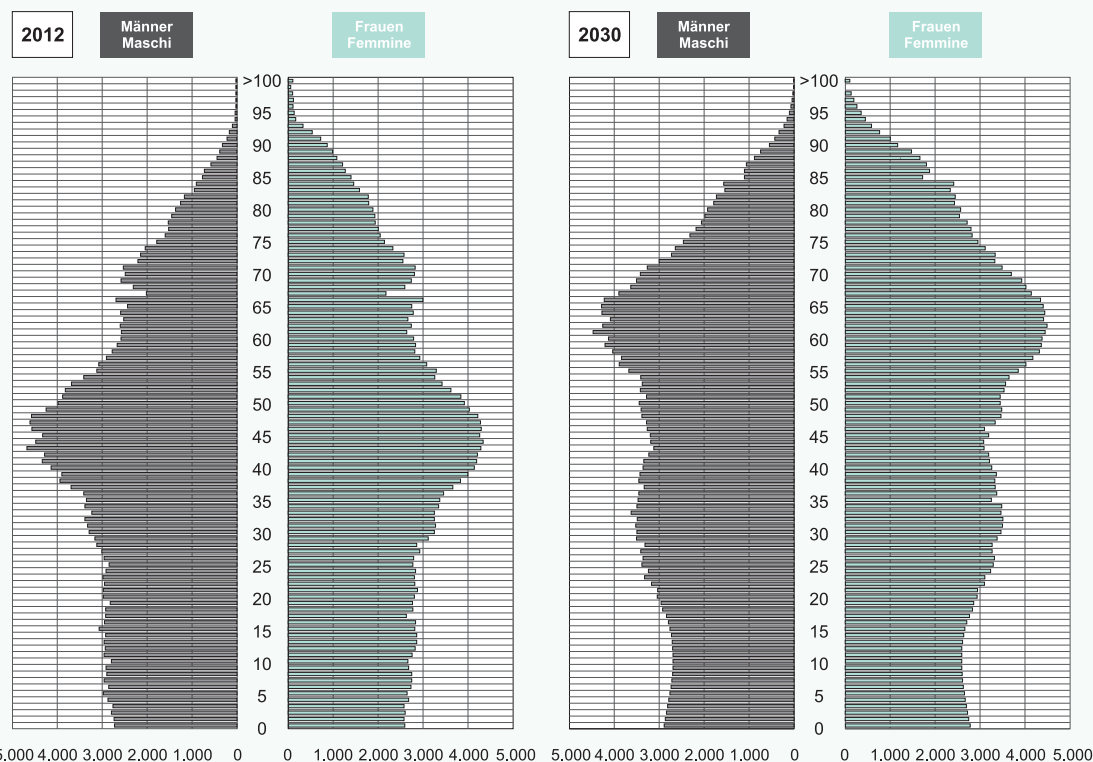
Graf. 2

Wohnbevölkerung nach Geschlecht und Alter - 2012 und 2030

Stand am 31.12.

Popolazione residente per sesso e età - 2012 e 2030

Situazione al 31.12.



© astat 2014 - Ir



jenseits dieses Alters aber überwiegen die Frauen aufgrund der männlichen Übersterblichkeit deutlich. Die Folge davon ist eine Feminisierung des Alters.

Das Altern der gegenwärtig stark besetzten mittleren Altersstufen führt zu gravierenden Veränderungen in der Altersstruktur der Bevölkerung: Die mittleren Altersstufen werden weiter nach oben verschoben, dünnen dabei schließlich aus und werden von zahlenmäßig kleineren ersetzt. Damit gehen signifikante Verschiebungen in der Relation der einzelnen Altersgruppen einher, welche sich in den demografischen Indikatoren niederschlagen. Wird der Bevölkerung im erwerbsfähigen Alter die jüngere Bevölkerung, für deren Aufwachsen, Erziehung und Ausbildung gesorgt werden muss, gegenübergestellt, ergibt sich der Abhängigkeitskoeffizient junger Personen. Wird die Zahl der Personen im Rentenalter, also der potenziellen Empfänger von Leistungen der Rentenversicherung oder anderer Alterssicherungssysteme, auf die Zahl der Personen im Erwerbsalter bezogen, ergibt sich der Abhängigkeitskoeffizient alter Menschen, welcher in Zukunft deutlich zunehmen wird.

Beide Koeffizienten zusammen addieren sich zum gesamten Abhängigkeitskoeffizienten, der aufzeigt, in welchem Ausmaß die mittlere Altersgruppe sowohl für die jüngere als auch für die ältere Bevölkerung, die nicht im Erwerbsleben stehen, zu sorgen hat. Dieser Koeffizient wird nur leicht steigen, da die stärkere Altenbelastung durch die geringere Jungenbelastung kompensiert wird.

Der Altersstrukturkoeffizient misst das Verhältnis zwischen alter (65 Jahre und mehr) und junger (0 bis 14 Jahre) Bevölkerung und zeigt somit besonders deutlich eine Überalterung der Bevölkerung auf.

Der Austauschkoeffizient hingegen stellt Personen im Alter von 60 bis 64 Jahren je 100 Personen im Alter zwischen 15 und 19 Jahren gegenüber. Dieser Indikator misst das Verhältnis zwischen Bevölkerungsgruppen, die üblicherweise in den Ruhestand treten, und jenen, welche ins Berufsleben einsteigen werden.

Oltre quest'età predominano le donne a causa della più alta mortalità maschile. La conseguenza è la femminilizzazione delle classi di età elevate.

L'invecchiamento delle classi di età centrali, attualmente molto forti, porterà a modifiche rilevanti nella struttura per età della popolazione: le classi di età centrali si sposteranno verso l'alto, si assottiglieranno e verranno sostituiti da classi meno forti. A ciò si accompagneranno spostamenti significativi nella relazione delle singole classi di età che si rispecchieranno negli indicatori demografici. Rapportando la popolazione in età lavorativa alla popolazione giovanile, al cui sviluppo, formazione e istruzione bisogna provvedere, si ottiene l'indice di dipendenza dei giovani. Rapportando il numero dei pensionati, ovvero dei potenziali beneficiari di prestazioni pensionistiche o di altri sistemi pensionistici, al numero delle persone in età lavorativa si ottiene l'indice di dipendenza degli anziani che in futuro aumenterà notevolmente.

Insieme i due indici formano l'indice di dipendenza totale che riporta il peso sia dei giovani che degli anziani, che non sono in età lavorativa, sulle classi di età centrali. Questo indice aumenterà solo leggermente perché il maggior peso degli anziani verrà compensato dal minor peso dei giovani.

L'indice di vecchiaia misura il rapporto tra la popolazione anziana (65 anni e oltre) e giovane (0-14 anni) e rispecchia molto chiaramente l'invecchiamento della popolazione.

L'indice di ricambio invece rapporta le persone tra i 60 e i 64 anni ogni 100 persone tra i 15 e i 19 anni. L'indice misura il rapporto tra i gruppi di persone che stanno per uscire dalla popolazione in età attiva e coloro che stanno per entrarvi.

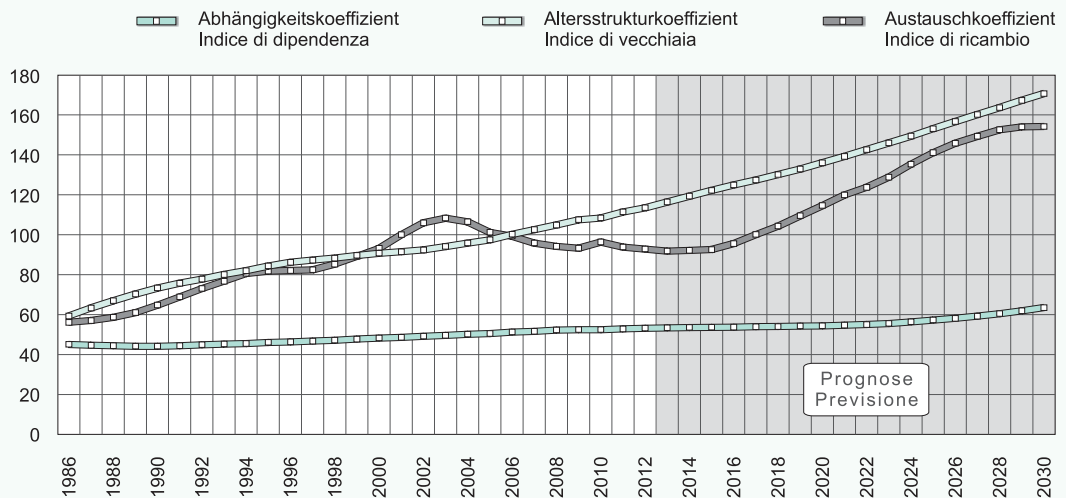
Graf. 3

Abhängigkeits-, Altersstruktur- und Austauschkoefizient - 1986-2030

Stand am 31.12.

Indici di dipendenza, vecchiaia e ricambio - 1986-2030

Situazione al 31.12.



© astat 2014 - Ir



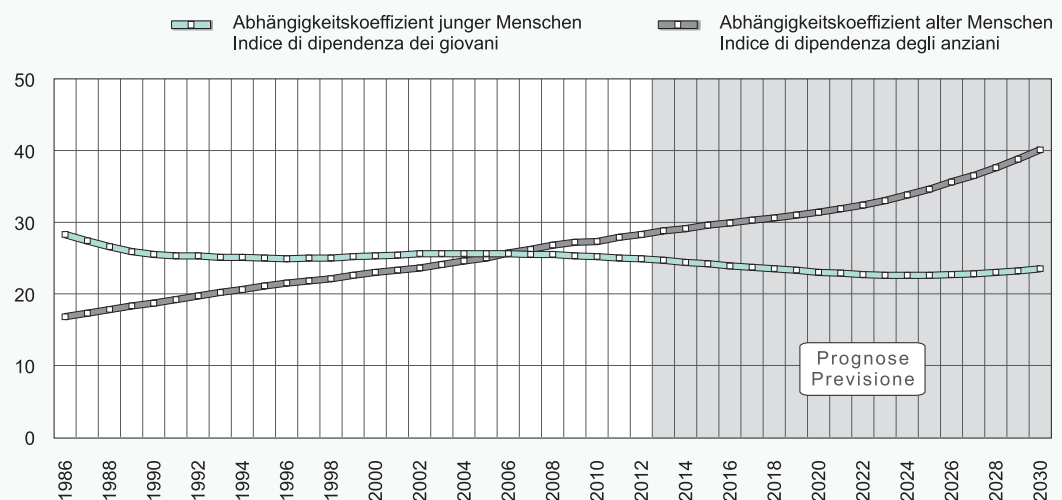
Graf. 4

Abhängigkeitskoeffizient junger und alter Menschen - 1986-2030

Stand am 31.12.

Indici di dipendenza dei giovani e degli anziani - 1986-2030

Situazione al 31.12.



© astat 2014 - Ir



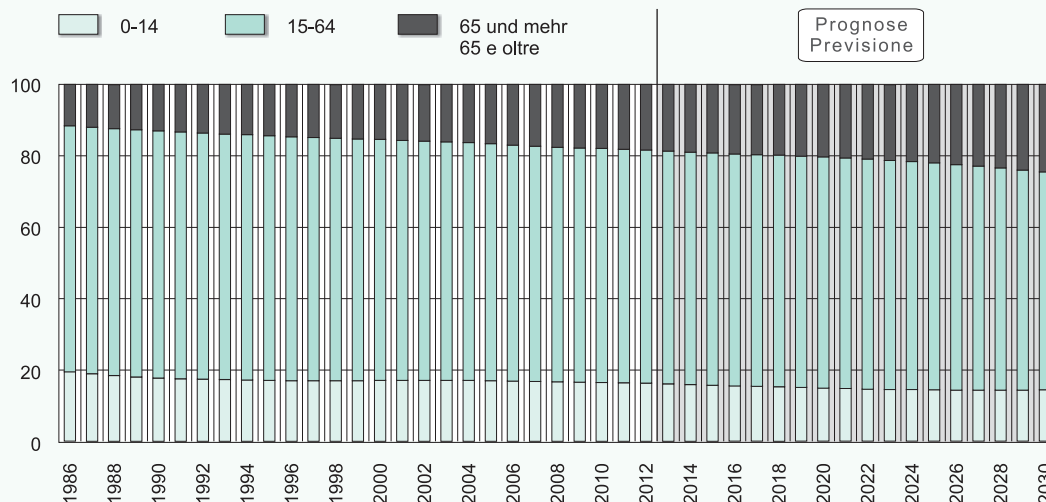
Graf. 5

Wohnbevölkerung nach großen Altersklassen - 1986-2030

Stand am 31.12.; prozentuelle Verteilung

Popolazione residente per grandi classi di età - 1986-2030

Situazione al 31.12.; composizione percentuale



© astat 2014 - Ir



In Kapitel 4 (Tab. 4) wird die Bevölkerungsentwicklung nach besonderen Altersklassen dargestellt, welche von planerischer, sozialer und ökonomischer Bedeutung sind. Diese Informationen sind für die Planung von Kinderbetreuungseinrichtungen, aber auch für das Schul- und Ausbildungswesen von großer Bedeutung. Die Besetzungszahlen in den höheren Altersgruppen nehmen deutlich zu, was Auswirkungen auf den Bedarf von Betreuungseinrichtungen für Senioren hat.

Die Zahl der unter 2-jährigen Kinder (Säuglings- und Kleinkindalter), der 3- bis 5-Jährigen sowie der Kinder im Grundschulalter (6-10 Jahre) wird in den nächsten 18 Jahren in etwa konstant bleiben, während die Zahl der Jugendlichen im Alter von 11-14 abnehmen wird. Die Zahl der 15- bis 16-Jährigen wird südtirolweit konstant bleiben, die Zahl der 17- bis 19-Jährigen und der 20- bis 24-Jährigen wird hingegen leicht ansteigen.

Die 24- bis 59-Jährigen, die Personengruppe des zentralen Erwerbsalters, wird künftig

Il capitolo 4 (tab. 4) descrive l'andamento demografico per determinate classi di età che sono importanti dal punto di vista programmatico, sociale ed economico. Le informazioni sono rilevanti sia per la pianificazione di strutture per l'assistenza ai bambini sia per il sistema scolastico e formativo. Le frequenze nelle classi di età più alte aumenteranno e ciò si rifletterà sul bisogno di strutture per l'assistenza agli anziani.

Il numero dei bambini sotto i 2 anni (primissima e prima infanzia), dei bambini tra i 3 e i 5 anni e dei bambini tra i 6 e i 10 anni rimarrà più o meno costante nei prossimi 18 anni, mentre diminuirà il numero dei giovani tra gli 11 e i 14 anni. Il numero dei 15enni e 16enni rimarrà stabile e quello dei ragazzi tra i 17 e i 19 anni e tra i 20 e i 24 anni aumenterà leggermente.

La classe dai 24enni ai 59enni, in pratica le classi centrali in età lavorativa, diminuirà.

zahlenmäßig sinken. Sehr kräftig ansteigen wird hingegen die Gruppe der „jungen Alten“ zwischen 60 und 69 Jahren. Viele von ihnen sind bereits in Pension, stellen aber aufgrund ihres erreichten relativen Wohlstands und ihres deutlich besseren Gesundheitszustands als früher eine immer bedeutendere ökonomische Zielgruppe dar. Ebenfalls zunehmen wird die Anzahl der Personen im Alter zwischen 70 und 79 und jene der Hochbetagten (Altersgruppe 80 und älter). Die Nachfrage nach allen Arten von Altenbetreuungseinrichtungen und die Inanspruchnahme des Gesundheitswesens sind stark von der demografischen Entwicklung dieser Gruppen abhängig. Im Jahr 2030 wird die Altersgruppe der 70-Jährigen und Älteren bereits auf rund 98.000 angewachsen sein - Ende 2012 waren es noch 69.692. Insgesamt wird das demografische Gewicht der über 60-Jährigen von derzeit 23,6% an der Gesamtbevölkerung auf 32,2% zulegen. Dies bedeutet, dass im Jahr 2030 bereits jede dritte Person 60 Jahre oder älter sein wird.

Crescerà invece notevolmente il gruppo dei “giovani anziani” tra i 60 e i 69 anni. Molti di loro sono già ritirati dal lavoro, ma per il loro benessere relativamente alto e il miglior stato di salute rispetto al passato diventano sempre di più un importante gruppo di destinatari per l'economia. Anche il numero delle persone tra i 70 e i 79 anni come quello dei “grandi anziani” (80 anni e oltre) aumenterà. Il fabbisogno di tutti i tipi di strutture per l'assistenza degli anziani e il ricorso alle prestazioni del sistema sanitario dipendono fortemente dall'andamento demografico di questi gruppi. Nel 2030 il gruppo degli ultra 70enni conterà circa 98.000 persone, a fine del 2012 erano 69.692. Il peso demografico degli ultra 60enni sul totale della popolazione salirà dal 23,6% al 32,2%. Ciò significa che già nel 2030 una persona su tre avrà 60 anni o più.

3.2 Fruchtbarkeit

Das Fruchtbarkeitsverhalten hat sich im Laufe der letzten Jahrzehnte tiefgreifend verändert: Frauen werden immer später Mütter und bekommen im Schnitt weniger Kinder als früher. Lag die Gesamfruchtbarkeitsziffer (durchschnittliche Anzahl von lebend geborenen Kindern, welche eine Frau im Laufe ihres Lebens zur Welt bringt) im Jahr 1971 noch bei 2,73, so erreichte sie im Jahre 1995 ihren Tiefpunkt mit 1,40. Ab 1995 stieg die Gesamfruchtbarkeitsziffer aufgrund der Präsenz der jüngeren und gebärfreudigeren ausländischen Bevölkerung wieder leicht an: 2012 beträgt sie 1,65.

In modernen Gesellschaften mit geringer Säuglings- und Kindersterblichkeit geht man davon aus, dass rechnerisch etwa 2,1 Kinder pro Frau geboren werden müssen, um die Bevölkerung ohne Wanderung langfristig auf einem konstanten Niveau zu halten. Diese Zahl ist nicht exakt 2, weil das Ge-

3.2 Fecondità

Negli ultimi decenni il comportamento procreativo è cambiato fondamentalmente: le donne decidono sempre più tardi di diventare mamme e hanno mediamente meno figli che in passato. Mentre il tasso di fecondità totale (numero medio di figli nati vivi che una donna mette al mondo nel corso della sua vita) nel 1971 era pari a 2,73, nel 1995 è sceso al valore minimo di 1,40. Dopo il 1995 è tornato a crescere leggermente per la presenza delle donne straniere più giovani e più prolifiche: nel 2012 il tasso è pari a 1,65.

Nelle società moderne con basse mortalità neonatali e infantili ogni donna dovrebbe mettere al mondo 2,1 figli per assicurare nel lungo periodo la stabilità della popolazione senza migrazioni. Il valore non è esattamente pari a 2 perché il rapporto tra i sessi alla nascita non è di 1:1, ma ogni 1.000 nascite

schlechterverhältnis bei der Geburt nicht 1:1 ist, sondern auf 1.000 Geburten nur etwa 485-490 Mädchen kommen. Ein Wert kleiner als 2,1 führt dazu, dass die Anzahl der potenziellen Mütter immer kleiner wird: die Mädchenjahrgänge der letzten Jahre sind bereits zahlenmäßig kleiner als die ihrer Mütter. Sind diese Mädchen einmal erwachsen und haben ebenfalls weniger als 2,1 Kinder, wird die zukünftige Kinderzahl weiter sinken, weil dann auch weniger potentielle Mütter leben.

nascono 485-490 femmine. Un valore minore di 2,1 ha come conseguenza che il numero delle potenziali madri diminuisce: il numero di femmine nate negli ultimi anni è già minore di quello delle loro madri. Se da adulte pure loro avranno meno di 2,1 figli, il numero dei bambini continuerà a calare perché potenzialmente ci saranno meno madri.



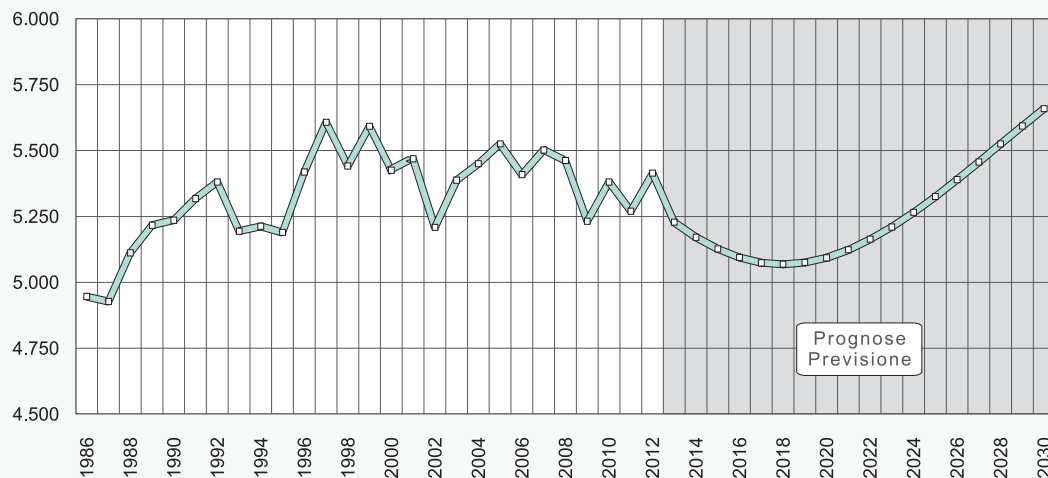
Bei der Natalität spielen die Ausbildung und Erwerbstätigkeit der Frauen eine bedeutende Rolle: Aufgrund der längeren Ausbildungszeiten und beruflichen Möglichkeiten wird davon ausgegangen, dass im generativen Verhalten - v.a. der inländischen Frauen - in der nächsten Zukunft keine grundlegenden Änderungen zu erwarten sind. Mit Beginn der 20er-Jahre ist dann wieder mit einer Zunahme der Geburten zu rechnen, welche aber hauptsächlich auf das reproduktive Verhalten der Ausländerinnen zurückzuführen ist.

Riguardo alla natalità non è da trascurare il ruolo fondamentale della formazione e dell'occupazione delle donne: legato ai tempi di formazione più lunghi e alle possibilità lavorative si presuppone che il comportamento procreativo, specialmente quello delle donne con cittadinanza italiana, non cambierà notevolmente nel prossimo futuro. All'inizio degli anni '20 si ipotizza un aumento delle nascite che sarà da ricondurre soprattutto al comportamento procreativo delle donne con cittadinanza straniera.

Graf. 7

Lebendgeborene - 1986-2030

Nati vivi - 1986-2030



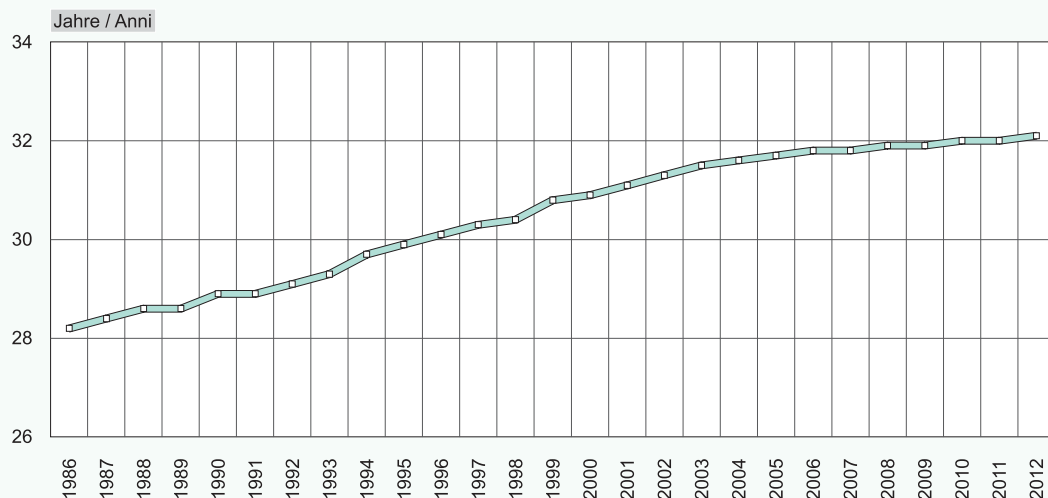
© astat 2014 - Ir



Graf. 8

Durchschnittsalter der Mutter bei der Geburt eines Kindes - 1986-2012

Età media della madre alla nascita di un figlio - 1986-2012



© astat 2014 - Ir



Für die Extrapolation sind altersspezifische Fruchtbarkeitsraten die geeigneten Kenngrößen. Sie geben das Verhältnis der Geburten von Frauen eines bestimmten Alters zur Gesamtanzahl dieser Frauen an. Dabei sind die Frauenbestände auf den Beginn des Jahres bezogen, die Geburten auf das ganze Jahr. Für jedes Beobachtungsjahr X wird also die Anzahl der Geburten von Frauen im Alter Y dividiert durch die Gesamtanzahl der Frauen im Alter Y und mit 1.000 multipliziert. Abgetragen über das Alter der Mutter weisen diese Raten einen typischen glockenförmigen, etwas unsymmetrischen Verlauf auf. Da sich das generative Verhalten zwischen italienischen und ausländischen Staatsbürgerinnen unterscheidet, werden drei getrennte Kurven berechnet.

I tassi di fecondità specifici per età costituiscono un parametro appropriato per l'estrapolazione. Essi riflettono il rapporto tra le nascite da madri di una determinata età ed il numero complessivo di donne della stessa età. A tal fine viene considerato il numero di donne all'inizio di un anno, mentre le nascite sono riferite all'intero anno di osservazione. Per ogni anno di osservazione X il numero delle nascite da donne in età Y viene diviso per il totale delle donne in età Y e moltiplicato per 1.000. Riferiti all'età della madre, questi tassi danno luogo ad una curva dal tipico andamento campaniforme, che presenta in genere uno sviluppo leggermente asimmetrico. Visto che il comportamento procreativo delle cittadine italiane si distingue da quello delle cittadine straniere vengono calcolate tre curve separate.

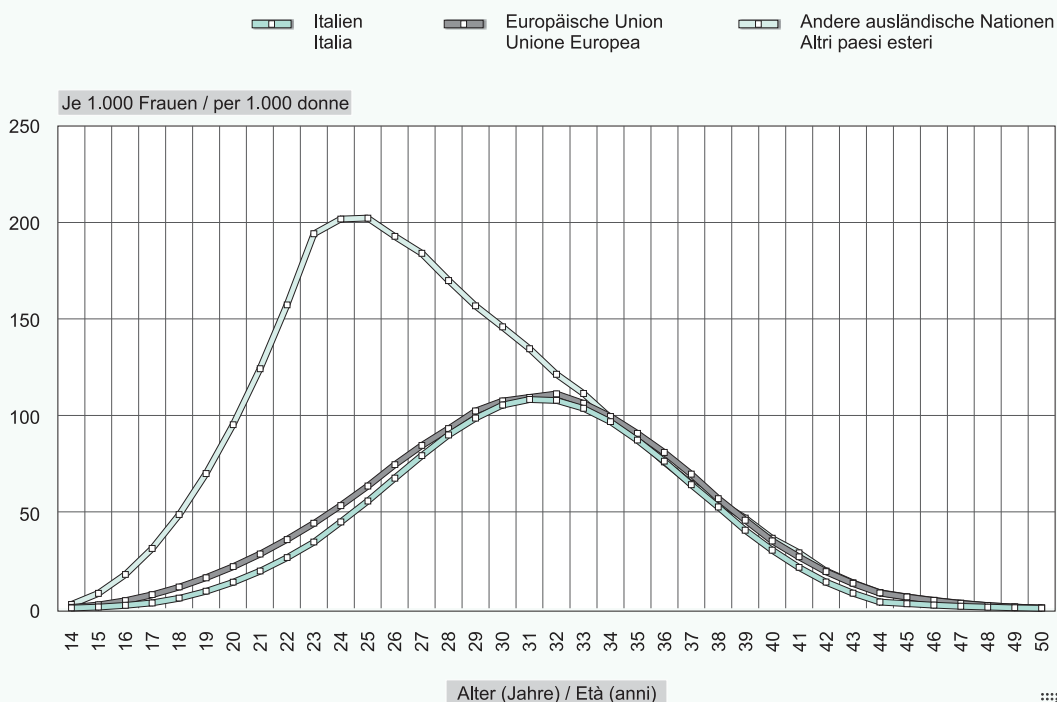
Graf. 9

Alterspezifische Fruchtbarkeitsziffern nach Staatsbürgerschaft - 2007/2011

Geglättete Durchschnittsraten

Tassi specifici di fecondità per età e cittadinanza - 2007/2011

Tassi medi perequati

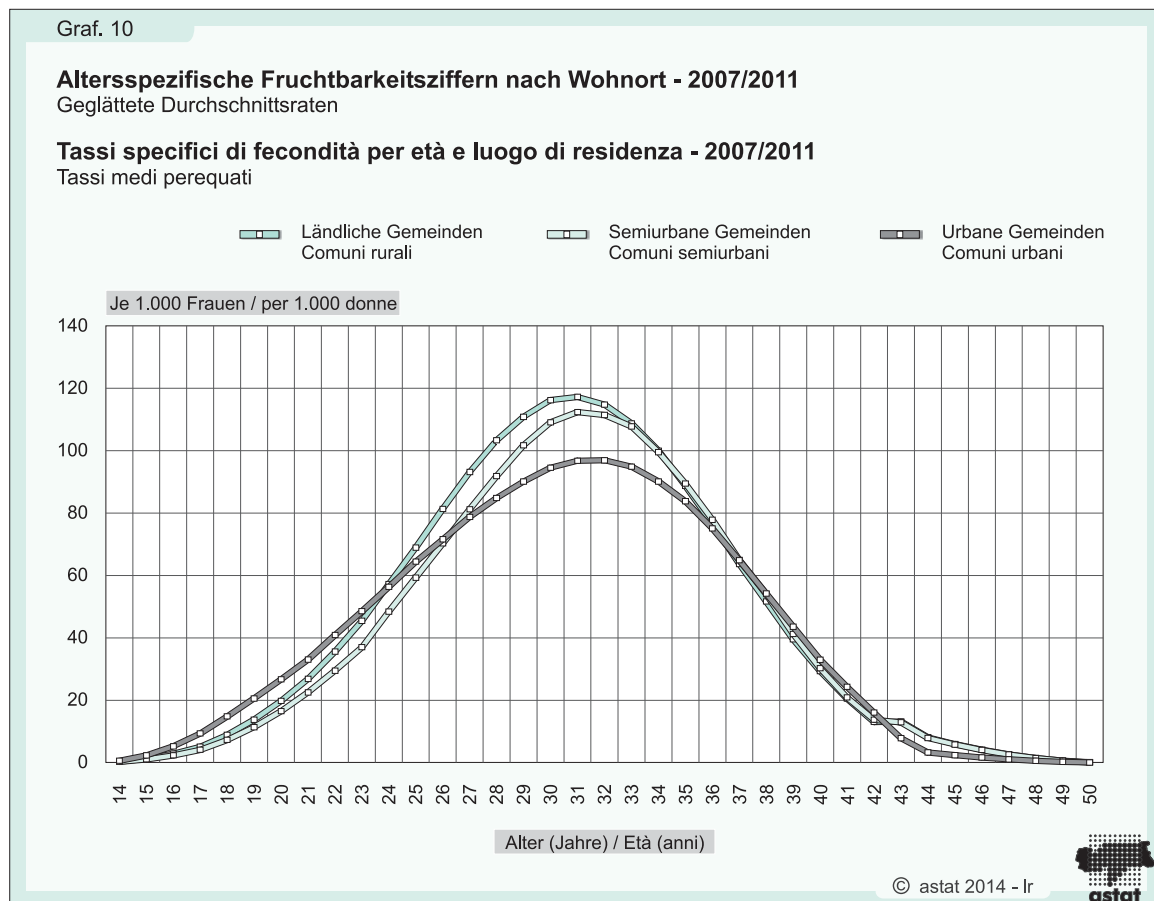


© astat 2014 - Ir



Unterschiede bestehen aber auch zwischen Land- und Stadtgemeinden, sodass die Fruchtbarkeitsziffern getrennt für die drei Gemeindetypen urban, semiurban und ländlich berechnet werden. Die rohen Geburtsraten weisen einen unruhigen Verlauf auf und streuen mehr oder weniger stark, sodass die Daten mit geeigneten mathematischen Methoden geglättet werden.

Anche tra i comuni rurali e urbani si riscontrano delle differenze: per questo vengono calcolati i tassi di fecondità per le tre tipologie di comune urbano, semiurbano e rurale. I tassi di natalità grezzi presentano un andamento più o meno disomogeneo, con picchi anomali. Di conseguenza i dati vengono perequati con metodi matematici adeguati.



Die Kurve der altersspezifischen Fruchtbarkeitsziffern wird durch zwei Kenngrößen charakterisiert, welche auch für die Zukunft auf dem derzeitigen Stand angenommen werden: das Frauenalter mit der höchsten Anzahl der Geburten und die Summe der altersspezifischen Fruchtbarkeitsziffern. Letztere Größe wird auch als Totale Fruchtbarkeitsziffer (abgekürzt TFR für Total Fertility Rate) oder Gesamtfruchtbarkeitsziffer

Due parametri, che anche per il futuro vengono ipotizzati su livelli simili a quelli attuali, caratterizzano la curva dei tassi specifici di fecondità per età: l'età in cui le donne registrano il maggior numero di nascite e la somma dei tassi di fecondità specifici per età. Quest'ultima grandezza è denominata tasso di fecondità totale (TFT) e rappresenta una misura approssimativa del numero di bambini dati alla luce da 1.000 donne nel

bezeichnet und ist ein angenähertes Maß für die Anzahl der Kinder, die 1.000 Frauen im Laufe ihres Lebens zur Welt bringen. Diese Maßzahl kann für jede Gemeinde berechnet werden.

Aufgrund der geringen Fallbesetzung ist es hingegen nicht möglich, altersspezifische Fruchtbarkeitsziffern auf Gemeindeebene zu berechnen. Deshalb werden diese in zwei Schritten ermittelt:

Zuerst werden die altersspezifischen Fruchtbarkeitsziffern der drei Gemeindetypen und die Gesamtfruchtbarkeitsziffer jeder einzelnen Gemeinde berechnet. Anschließend werden die altersspezifischen Fruchtbarkeitsziffern des Gemeindetyps, dem die betreffende Gemeinde angehört, mit der TFR dieser Gemeinde gewichtet. Damit erhält man gemeindespezifische Fruchtbarkeitsziffern, die nun dazu verwendet werden können, aus den nach dem Alter gegliederten Frauenbestand die zukünftigen Geburten zu berechnen.

corso della loro vita. Questo indicatore può essere calcolato per ogni comune.

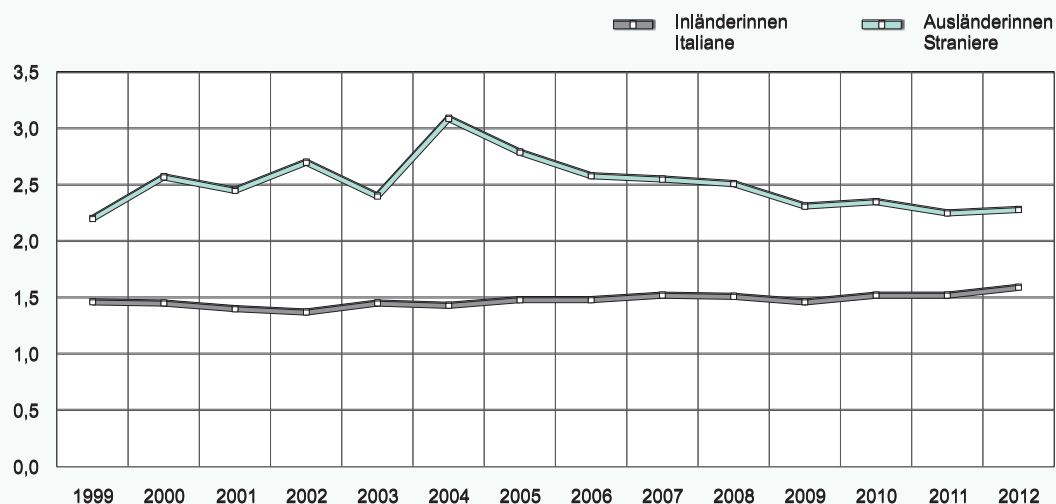
I tassi specifici di fecondità per età invece non possono essere calcolati a livello comunale, perché il numero delle nascite è molto contenuto. Per questo vengono calcolati in due passi:

In un primo passo si determinano i tassi specifici di fecondità per età per le tre tipologie comunali e il tasso di fecondità totale per ogni comune. Nel secondo passo si ponderano i tassi specifici di fecondità per età del tipo di comune, al quale appartiene il comune interessato, con il TFT dello stesso comune. In questo modo si ottengono i tassi specifici di fecondità per comune che permettono di calcolare le nascite future partendo dal totale delle donne distinto per età.

Graf. 11

Gesamtfruchtbarkeitsziffer (TFR) nach Staatsbürgerschaft - 1999-2012

Tasso di fecondità totale (TFT) per cittadinanza - 1999-2012



© astat 2014 - Ir



Die ausländische Bevölkerung weist ein unterschiedliches generatives Verhalten auf: Zugewanderte Frauen bekommen mehr Kinder und dies auch zu einem früheren Zeitpunkt. Die Gesamfruchtbarkeitsziffer beträgt 2012 bei den ausländischen Frauen 2,3, bei den inländischen hingegen 1,6. Um diesen Umstand zu berücksichtigen, fließen diese Daten in die Berechnung der gemeinspezifischen Fruchtbarkeitsziffern ein.

La popolazione straniera presenta un comportamento procreativo diverso da quello delle cittadine italiane: le donne immigrate hanno più figli e in età più giovane delle donne "autoctone". Nel 2012 il tasso di fecondità totale è 2,3 per le donne straniere e 1,6 per le italiane. Per tener conto di questa situazione, anche questi dati entrano nel calcolo dei tassi specifici di fecondità per comune.

3.3 Sterblichkeit

Seit Beginn des 20. Jahrhunderts hat sich die Sterblichkeit stark verringert: Die Ursachen dafür sind unter anderem eine bessere medizinische Versorgung und Hygiene, strengere Arbeitsschutzbestimmungen sowie gesundheitliche Aufklärung. Insbesondere die Säuglingssterblichkeit sowie die Sterblichkeit aufgrund von Infektionen und Herz-Kreislauf-Erkrankungen gingen stark zurück. Die Lebenserwartung bei der Geburt ist gestiegen und liegt 2012 bei 80,6 für die Männer und bei 85,0 für die Frauen. Für die zukünftige Entwicklung wird angenommen, dass die Sterberaten aufgrund der Grenze des biologischen Alters konstant bleiben werden. Die Folge ist, dass die Überalterung der Bevölkerung mehr Gewicht erhält und daher in Zukunft mit einer Zunahme der Sterbefälle zu rechnen ist. In der folgenden Grafik ist der (reale bzw. prognostizierte) Verlauf der Sterbefälle in Südtirol von 1986 bis 2030 dargestellt. Hier gilt zu beachten, dass die zukünftig stärkere Zunahme der Sterbefälle ganz entscheidend durch die Hypothese nicht weiter abnehmender Sterberaten bedingt ist.

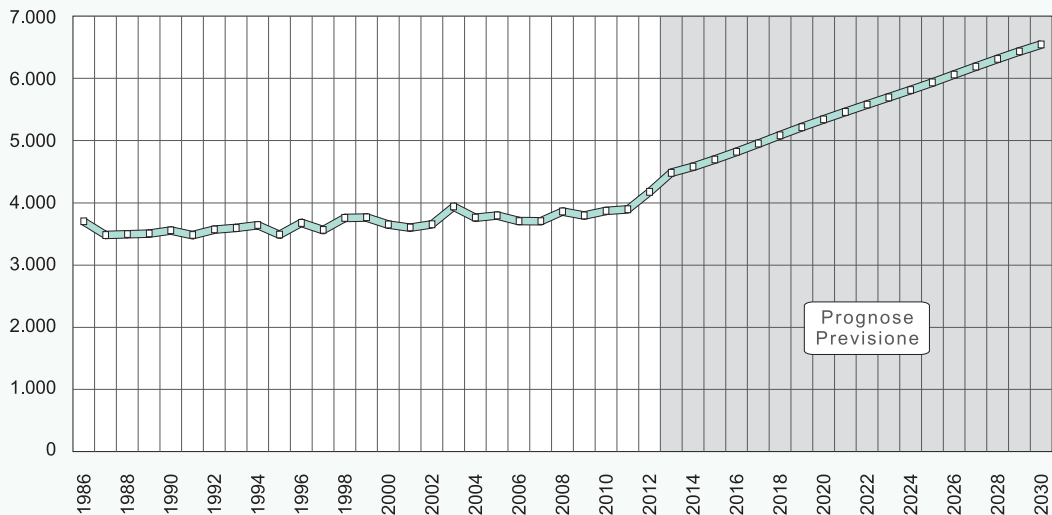
3.3 Mortalità

Dall'inizio del '900 la mortalità è diminuita notevolmente: le cause principali sono tra l'altro il miglioramento dell'assistenza sanitaria e dell'igiene, le disposizioni sulla tutela del lavoro più severe e l'educazione sanitaria. Sono diminuite soprattutto la mortalità infantile e la mortalità per malattie infettive e malattie cardiovascolari. È aumentata la speranza di vita alla nascita e nel 2012 è giunta a 80,6 anni per i maschi e a 85,0 anni per le femmine. Per l'andamento futuro si suppone che i tassi di mortalità rimarranno costanti a causa del limite dell'età biologica. Di conseguenza l'invecchiamento della popolazione avrà un maggior peso e il numero dei decessi aumenterà. Il seguente grafico illustra l'andamento reale e previsto dei decessi in Alto Adige dal 1986 al 2030. In questo contesto bisogna tenere presente che il deciso incremento futuro dei decessi è condizionato dall'ipotesi che i tassi di mortalità non continueranno a calare.

Graf. 12

Todesfälle - 1986-2030

Decessi - 1986-2030



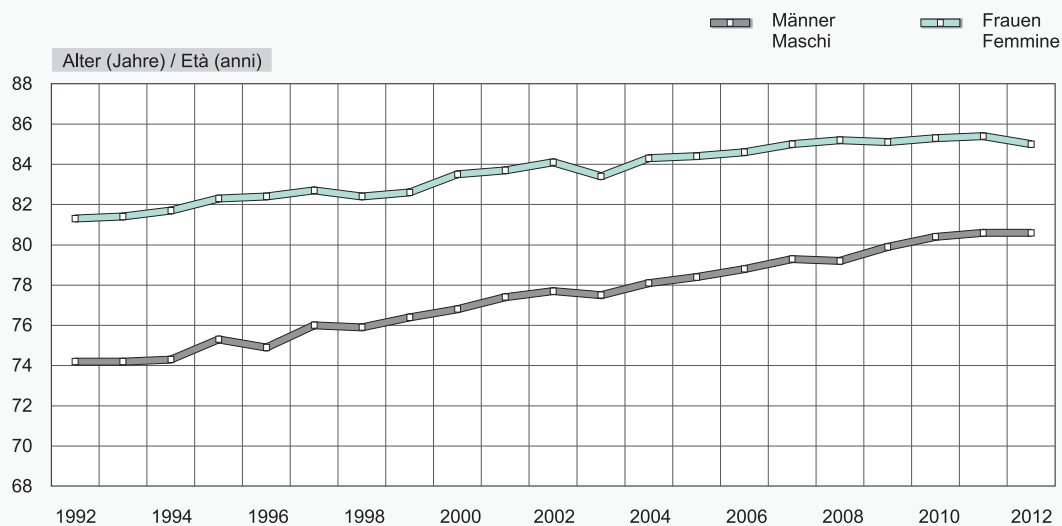
© astat 2014 - Ir



Graf. 13

Lebenserwartung bei der Geburt nach Geschlecht - 1992-2012

Speranza di vita alla nascita per sesso - 1992-2012



© astat 2014 - Ir



Analog zur Fortschreibung der Bevölkerung durch Geburtenraten werden Sterberaten benötigt. Auch hier wird vom Bestand der Bevölkerung am Anfang eines bestimmten Jahres ausgegangen, der dann um die aus den altersspezifischen Sterberaten resultierenden Personen reduziert wird. Die Sterberaten sind weitgehend homogen, d.h. es lassen sich kaum Unterschiede zwischen Gemeindetypen und in- oder ausländischen Bürgern feststellen, wohl aber zwischen den Geschlechtern. Aus diesem Grund werden die Sterberaten getrennt nach Männern und Frauen berechnet: Sie ergeben sich durch Division der Gestorbenen eines bestimmten Alters durch den Bestand von Personen eben diesen Alters multipliziert mit 1.000. Die resultierenden Raten oszillieren noch und müssen ebenfalls einer mathematischen Glättung unterzogen werden. Diese (über die Jahre des Beobachtungszeitraumes gemittelten und geglätteten) altersspezifischen Sterbeziffern werden dann dazu verwendet,

Il processo di costruzione di una previsione demografica necessita, oltre ai dati sulla natalità, anche quelli sulla mortalità. Anche in questo caso si parte dalla consistenza della popolazione all'inizio di un anno preciso. A questa vengono sottratte le persone decedute, sulla base dei tassi di mortalità specifici per età. I tassi di mortalità sono in gran parte omogenei: le differenze tra le tipologie comunali e quelle tra la popolazione italiana o straniera sono trascurabili, mentre quelle tra i sessi invece sono significative. Per questo i tassi di mortalità vengono calcolati distintamente per maschi e femmine: sono il rapporto tra il numero dei morti di una certa età e la consistenza delle persone della stessa età, moltiplicato per 1.000. I risultati presentano picchi anomali che vengono smussati tramite metodologie matematiche perequative. Usando questi tassi specifici di mortalità per età (medie pluriennali perequate) la consistenza della popolazione all'inizio di ogni anno viene ridotta, divisa per

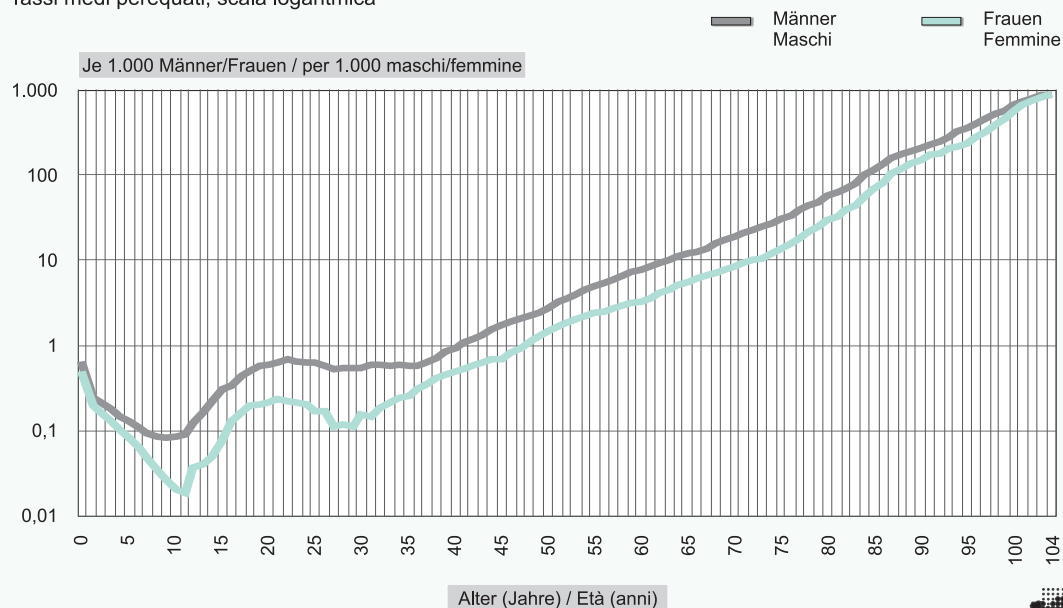
Graf. 14

Sterbeziffern nach Alter und Geschlecht - 2007/2011

Geglättete Durchschnittsraten; logarithmischer Maßstab

Tassi specifici di mortalità per età e sesso - 2007/2011

Tassi medi perequati; scala logaritmica



© astat 2014 - Ir



den nach einjährigen Altersklassen gegliederten Bestand von Personen am Anfang eines Jahres anhand der anfallenden Todesfälle zu reduzieren.

Man beachte, dass die Ordinate im logarithmischen Maßstab skaliert ist, um trotz der großen Unterschiede der Sterbeziffern in jungen und alten Jahren den Verlauf sichtbar zu machen. So fällt etwa im Alter 15-25 Jahren der so genannte „Unfallsbuckel“ auf, der auf die erhöhte Sterblichkeit von jungen Personen, vornehmlich Männern, durch Unfälle zurückzuführen ist.

Classi di età annuali, del numero dei decessi pronosticati.

Va notato che per l'ordinata del grafico viene usato una scala logaritmica, al fine di rendere visibile l'andamento, nonostante le grandi differenze dei tassi fra giovani ed anziani. Nelle classi di età tra i 15 e i 25 anni è evidente il picco di decessi che è da ricondurre alla mortalità maggiore dei giovani, soprattutto maschi, a causa di incidenti.

3.4 Wanderungen

Für die Bevölkerungsentwicklung in Südtirol sind neben Geburten und Sterbefällen die Bevölkerungsbewegungen über die Grenzen des Landes, die so genannte Außenwanderung, bedeutsam. Für die künftige Bevölkerungszahl und die Altersstruktur ist dabei der Wanderungssaldo, d.h. die Differenz zwischen Zu- und Abwanderungen, ausschlaggebend. Anders als bei Geburtenhäufigkeit und Sterblichkeit ist es bei der Komponente Migration sehr schwierig, Prognosen anzustellen, da das Phänomen sehr vielschichtig und von vielen Faktoren abhängig ist. Für die zukünftige Entwicklung wird in der vorliegenden Studie von einem konstanten Saldo von 3.000 Personen ausgegangen, der aus dem Durchschnitt der letzten fünf Beobachtungsjahre resultiert.

Der Wanderungssaldo war bis zum Jahr 1991 negativ, danach entwickelte sich Südtirol immer stärker zum Einwanderungsland, d.h. die Anzahl der Zuwanderer überstieg jene der Abwanderer. Dieser Zuwachs erfolgte in den Jahren 1984-1997 relativ gleichmäßig, stärker dann in den ersten Jahren des neuen Jahrtausends und fiel nach dem Höhepunkt im Jahr 2007 wieder leicht ab bzw. schwankte. Für die Geschlechts- und Altersstruktur des Wanderungssaldos wird von den empirischen Altersverteilungen der Ab- und Zuwanderun-

3.4 Migrazioni

Non solo le nascite e i decessi, ma anche le migrazioni al di fuori della provincia influenzano l'andamento demografico altoatesino. Determinante per la futura consistenza della popolazione e la struttura per età sarà il saldo migratorio, ovvero la differenza tra immigrazioni ed emigrazioni. Diversamente dai tassi di natalità e mortalità la previsione della migrazione è molto problematica, poichè si tratta di un fenomeno complesso e dipendente da molteplici fattori. Per determinare l'andamento futuro, il presente studio ipotizza un saldo costante di 3.000 persone, che corrisponde alla media degli ultimi cinque anni osservati.

Fino al 1991 il saldo migratorio era stato negativo, successivamente l'Alto Adige si è trasformato sempre di più in un paese di immigrazione, visto che il numero degli immigrati supera quello degli emigrati. Dal 1984 al 1997 l'aumento era abbastanza regolare, diventava più forte nei primi anni del nuovo millennio per poi cominciare a rallentare e oscillare dopo il valore massimo del 2007. Per definire la struttura per sesso e per età del saldo migratorio si parte dalle distribuzioni per età empiriche dell'immigrazione ed emigrazione, che presentano una

gen ausgegangen, welche eine große Stabilität aufweisen. Die Spitze der Verteilung bei der Abwanderung liegt bei ca. 30 Jahren, bei der Zuwanderung bei etwa 27 Jahren. Generell konzentrieren sich die Wanderungsbewegungen auf den Altersbereich zwischen 25 und 40 Jahren. Auffallend ist, dass bei der Zuwanderung (im Zeitraum 2007-2011) die weibliche Komponente in fast allen Altersklassen überwiegt - eine Folge der Familienzusammenführungen und des Bedarfs an Pflegekräften, welcher die verstärkte Zuwanderung von Frauen im Alter zwischen 40 und 60 Jahren erklärt.

grande stabilità. L'apice della distribuzione dell'emigrazione si verifica a circa 30 anni, quella dell'immigrazione a 27 anni. Generalmente le migrazioni si concentrano nella fascia d'età compresa tra i 25 ed i 40 anni. È da notare che l'immigrazione tra il 2007 e il 2011 è prevalentemente femminile; le donne predominano in quasi tutte le classi di età: si tratta di una conseguenza dei ricongiungimenti familiari e del bisogno di personale assistenziale (badanti), che spiega l'aumentata immigrazione di donne tra i 40 e i 60 anni.

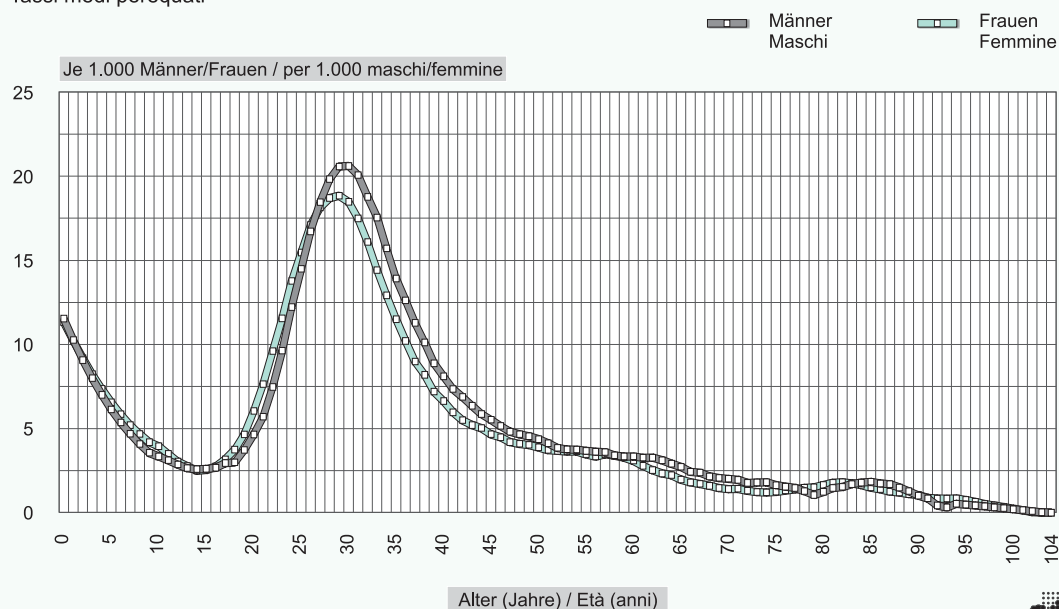
Graf. 15

Abwanderungsziffern nach Alter und Geschlecht - 2007/2011

Geglättete Durchschnittsraten

Tassi di emigrazione per età e sesso - 2007/2011

Tassi medi perequati



© astat 2014 - Ir



Die Binnenwanderung wird im Rahmen dieser Prognose nicht berücksichtigt - es zählen nur die Zugänge aus dem restlichen Italien und dem Ausland sowie die Abgänge in diese Regionen.

La presente previsione non considera la migrazione interna; si considerano solo le migrazioni di persone provenienti dal resto d'Italia e dall'estero e l'emigrazione di persone verso queste regioni.

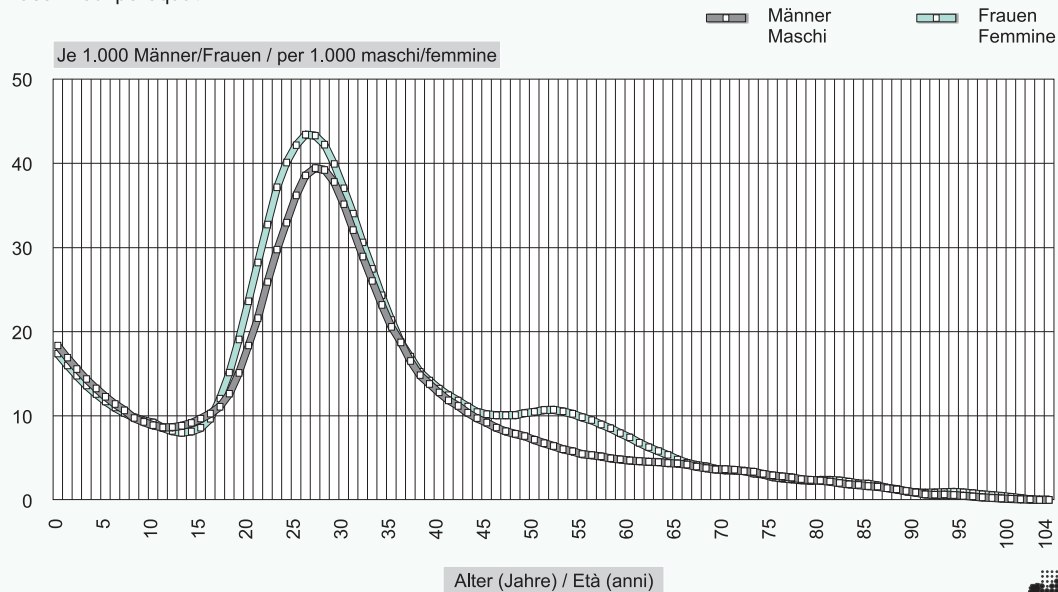
Graf. 16

Zuwanderungsziffern nach Alter und Geschlecht - 2007/2011

Geglättete Durchschnittsraten

Tassi di immigrazione per età e sesso - 2007/2011

Tassi medi perequati



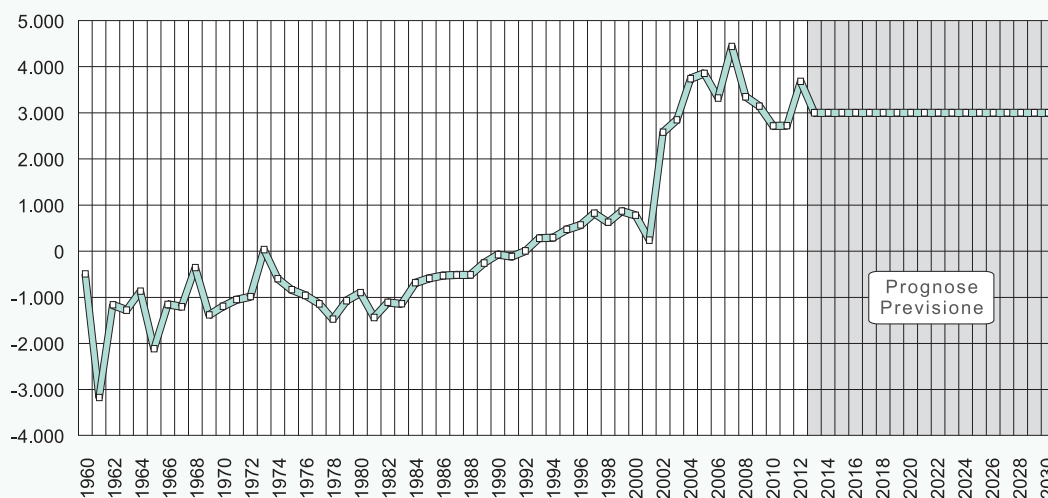
© astat 2014 - Ir



Graf. 17

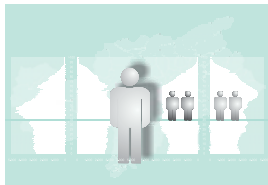
Wanderungssaldo - 1960-2030

Saldo migratorio - 1960-2030



© astat 2014 - Ir





Glossar

Glossario

Abhängigkeitskoeffizient: Dieser Indikator ist von wirtschaftlicher und sozialer Bedeutung und misst das Verhältnis zwischen den Bevölkerungsgruppen im Alter von 0 bis 14 und von 65 und mehr Jahren im Verhältnis zur Bevölkerung von 15 bis 64 Jahren. Dieser Indikator geht von der Annahme aus, dass die Bevölkerungsgruppe im Alter von 15 bis 64 Jahren die Lasten der jungen und älteren Bevölkerung tragen muss.

Abhängigkeitskoeffizient junger Menschen: Dieser Indikator misst das Verhältnis zwischen den jungen Personen im Alter von 0 bis 14 Jahren und der Bevölkerung von 15 bis 64 Jahren. Dieser Indikator geht von der Annahme aus, dass die Bevölkerungsgruppe im Alter von 15 bis 64 Jahren die Lasten der jungen Bevölkerung tragen muss.

Abhängigkeitskoeffizient alter Menschen: Dieser Indikator misst das Verhältnis zwischen den Bevölkerungsgruppen im Alter von 65 und mehr Jahren und der Bevölkerung von 15 bis 64 Jahren. Dieser Indikator geht von der Annahme aus, dass die Bevölkerungsgruppe im Alter von 15 bis 64 Jahren die Lasten der älteren Bevölkerung tragen muss.

Altersspezifische Fruchtbarkeitsziffer: Die altersspezifischen Fruchtbarkeitsziffern errechnen sich als Quotient der Lebendgeborenen in der Altersklasse der Mutter und der Anzahl der Frauen der entsprechenden Altersklasse, multipliziert mit 1.000.

Altersstrukturkoeffizient: Er misst das Verhältnis zwischen alter (65 Jahre und mehr) und junger Bevölkerung (0 bis 14 Jahre).

Indice demografico di dipendenza: indicatore di rilevanza economica e sociale che rapporta le persone che in via presuntiva non sono autonome per ragioni demografiche, e cioè gli anziani ultra 65enni e i giovani tra 0 e 14 anni - e che perciò sono dipendenti - alle persone che si presume debbano sostenerli con la loro attività - cioè le persone in età compresa tra i 15 e i 64 anni.

Indice demografico di dipendenza giovanile: indicatore che rapporta le persone giovani tra 0 e 14 anni - e che perciò sono dipendenti - alle persone che si presume debbano sostenerli con la loro attività, cioè le persone in età compresa tra i 15 e i 64 anni.

Indice demografico di dipendenza degli anziani: indicatore che rapporta le persone anziane con 65 anni e più - e che perciò sono dipendenti - alle persone che si presume debbano sostenerli con la loro attività, cioè le persone in età compresa tra i 15 e i 64 anni.

Tasso specifico di fecondità: il tasso specifico di fecondità si calcola come rapporto fra il numero di nati vivi di una specifica classe di età della madre e il numero di donne della stessa classe di età, moltiplicato per 1.000.

Indice di vecchiaia: indicatore sintetico del grado di invecchiamento della popolazione, che si ottiene rapportando l'ammontare della

Dieser Indikator kann auf eine Überalterung der Bevölkerung verweisen.

Austauschkoeffizient: Personen im Alter von 60 bis 64 Jahren je 100 Personen im Alter zwischen 15 und 19 Jahren. Dieser Indikator misst das Verhältnis zwischen Bevölkerungsgruppen, die üblicherweise in den Ruhestand treten und jenen, welche ins Berufsleben einsteigen werden.

Geburtenbilanz: Differenz zwischen der Anzahl der Lebendgeborenen und Gestorbenen in einem gewissen Zeitraum.

Geburtenrate: Verhältnis zwischen der Zahl der Lebendgeborenen und der mittleren Wohnbevölkerung je 1.000.

Gesamtfruchtbarkeitsziffer: Sie gibt an, wie viele lebend geborene Kinder eine Frau zur Welt bringen würde, wenn die altersspezifischen Fruchtbarkeitsraten im Laufe ihres Leben gleich blieben wie im betreffenden Kalenderjahr. Sie wird berechnet als Summe der altersspezifischen Fruchtbarkeitsziffern für einjährige Altersklassen, dividiert durch 1.000.

Kindersterblichkeit: Gestorbene im 1. Lebensjahr je 1.000 Lebendgeborene.

Kohorte: Eine Kohorte besteht aus Personen, welche im gleichen Jahr geboren wurden.

Lebenserwartung: im Alter x durchschnittlich noch zu erwartende Jahre. Sie wird mit Hilfe der Sterbetafel ermittelt, in welche die aktuellen Wahrscheinlichkeiten für die einzelnen Altersjahre, im jeweiligen Alter zu sterben, eingehen. Es handelt sich um eine hypothetische Kennziffer, da sich die Sterbeverhältnisse im Laufe des weiteren Lebens ändern können. Die Lebenserwartung wird getrennt nach Geschlecht ausgewiesen.

Männer-Frauen-Verhältnis: synthetischer Indikator für das zahlenmäßige Gleichgewicht (oder Ungleichgewicht) der Geschlechter. Es wird als prozentuelles Verhältnis der Männer zu den Frauen ausgedrückt.

popolazione anziana (ultra 65enni) alla popolazione sotto i 15 anni.

Indice di ricambio: Persone di età dai 60 ai 64 anni per 100 persone dai 15 ai 19 anni. Questo indicatore misura il rapporto tra il gruppo di popolazione che di norma si sta ritirando dal lavoro e quello che sta per entrare nel mondo del lavoro.

Saldo naturale: differenza tra il numero di nati vivi e di morti in un determinato intervallo di tempo.

Tasso di natalità: rapporto tra il numero dei nati vivi e la popolazione residente media espresso per 1.000.

Tasso di fecondità totale: indica quanti figli nati vivi avrebbe dato alla luce una donna, se nel corso della sua vita si fossero mantenuti costanti i tassi specifici di fecondità dell'anno in questione. Si configura come somma dei tassi specifici per classi di età annuali diviso 1.000.

Mortalità infantile: morti nel 1° anno di vita per 1.000 nati vivi.

Coorte: Una coorte è l'insieme di tutte le persone nate nello stesso anno.

Speranza di vita: numero medio di anni che restano da vivere a quanti sopravvivono all'età precisa x. Viene individuata con le tavole di mortalità, dove influiscono le probabilità attuali per i singoli anni di età. È un indicatore ipotetico in quanto l'andamento della mortalità potrebbe variare nel corso della vita. La speranza di vita viene calcolata distintamente per sesso.

Rapporto di mascolinità: indicatore sintetico dell'equilibrio (o disequilibrio) numerico tra i due sessi. Si configura come rapporto del numero di maschi al numero di femmine in percentuale.

Sterberate: Verhältnis zwischen der Zahl der Gestorbenen und der mittleren Wohnbevölkerung je 1.000.

Sterbewahrscheinlichkeit: Wahrscheinlichkeit für einen x-Jährigen, vor Erreichung des Alters $x + 1$ zu sterben.

Gemeindetyp: Im Rahmen dieser Publikation werden drei Arten von Gemeinden unterschieden:

Urbane Gemeinden: In diese Kategorie fallen jene Gemeinden, in deren Melderegistern am 31.12.2011 mindestens 20.000 Personen eingetragen waren; es sind dies die Gemeinden Bozen, Meran und Brixen.

Semiurbane Gemeinden: In diese Kategorie fallen jene Gemeinden, in deren Melderegistern am 31.12.2011 zwischen 10.000 und 19.999 Personen eingetragen waren; es sind dies die Gemeinden Leifers, Bruneck, Eppan a.d.W. und Lana.

Ländliche Gemeinden: In diese Kategorie fallen jene Gemeinden, in deren Melderegistern am 31.12.2011 weniger als 10.000 Personen eingetragen waren; es sind dies alle Gemeinden außer Bozen, Meran, Brixen, Leifers, Bruneck, Eppan a.d.W. und Lana.

Tasso di mortalità: rapporto tra il numero dei deceduti e la popolazione residente media espresso per 1.000.

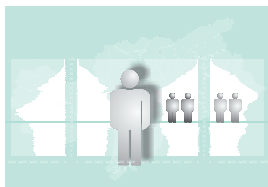
Probabilità di morte: probabilità che un individuo di età precisa x muoia prima del compimento dell'età precisa $x + 1$.

Tipologia di comune: Nell'ambito di questa pubblicazione vengono distinti 3 tipi di comuni:

Comuni *urbani*: in questa categoria rientrano tutti i comuni che, al 31.12.2011, avevano almeno 20.000 persone nei loro registri anagrafici: Bolzano, Merano e Bressanone.

Comuni *semiurbani*: in questa categoria rientrano tutti i comuni che, al 31.12.2011, avevano tra 10.000 e 19.999 persone nei loro registri anagrafici: Laives, Brunico, Appiano s.s.d.v. e Lana.

Comuni *rurali*: in questa categoria rientrano tutti i comuni che, al 31.12.2011, avevano meno di 10.000 persone nei loro registri anagrafici: sono tutti i comuni tranne Bolzano, Merano, Bressanone, Laives, Brunico, Appiano s.s.d.v. e Lana.



Literatur

Bibliografia

Huber, E.: Landesamt für Statistik und Studien der Autonomen Provinz Bozen, „Prognose der Bevölkerungsentwicklung in Südtirol bis zum Jahr 2011“, ASTAT Schriftenreihe Nr. 14, 1986.

„Die voraussichtliche Bevölkerungsentwicklung in Südtirol bis zum Jahr 2020“, ASTAT Schriftenreihe Nr. 58, 1998.

„Gesamte und ausländische Wohnbevölkerung in Südtirol - ein Blick in die Zukunft bis 2020“, ASTAT Schriftenreihe Nr. 134, 2008.

Bundesamt für Statistik BFS: „Szenarien zur Bevölkerungsentwicklung der Schweiz - 2005-2050“, 2006.

Statistisches Bundesamt: „Bevölkerung Deutschlands bis 2060“, 2009.

Statistik Austria: „Demografisches Jahrbuch 2010“, 2011.

ISTAT: „Il futuro demografico del paese - previsioni regionali della popolazione residente al 2065“, 2011.

Huber, E.: Ufficio provinciale statistica e studi della Provincia autonoma di Bolzano - Alto Adige, „Proiezione della popolazione in Alto Adige fino al 2011“, collana ASTAT nr. 14, 1986.

„Previsione sull'andamento demografico in provincia di Bolzano fino al 2020“, collana ASTAT n. 58, 1998.

„Popolazione residente totale e straniera in provincia di Bolzano: uno sguardo verso il 2020“, collana ASTAT n. 134, 2008.

Bundesamt für Statistik BFS: „Szenarien zur Bevölkerungsentwicklung der Schweiz - 2005-2050“, 2006.

Statistisches Bundesamt: „Bevölkerung Deutschlands bis 2060“, 2009.

Statistik Austria: „Demografisches Jahrbuch 2010“, 2011.

ISTAT: „Il futuro demografico del paese - previsioni regionali della popolazione residente al 2065“, 2011.

Teil 2 Parte

Tabellenteil

Tabelle



Tab. 1

Wohnbevölkerung in den Bezirksgemeinschaften und Gesundheitsbezirken nach Geschlecht - Stand am 31.12.2012 und Prognose für 2013-2030
Popolazione residente nelle comunità comprensoriali e nei comprensori sanitari per sesso - Situazione al 31.12.2012 e previsione al 2013-2030

	2012	2013	2014	2015	2016	2017	2018	2019	2020	2021
Bezirksgemeinschaften Comunità comprensoriali										
Männer / Maschi										
Vinschgau	17.921	17.962	17.997	18.028	18.055	18.078	18.097	18.114	18.127	18.138
Burggrafenamt	49.309	49.637	49.950	50.247	50.529	50.796	51.049	51.289	51.516	51.732
Überetsch-Südt.										
Unterland	36.201	36.512	36.807	37.088	37.355	37.608	37.851	38.082	38.306	38.521
Bozen	50.372	50.736	51.079	51.399	51.697	51.975	52.233	52.473	52.698	52.909
Salten-Schlern	24.511	24.672	24.827	24.976	25.119	25.256	25.388	25.516	25.641	25.763
Eisacktal	25.180	25.372	25.554	25.728	25.893	26.050	26.200	26.342	26.479	26.611
Wipptal	10.059	10.160	10.257	10.351	10.442	10.529	10.613	10.695	10.774	10.851
Pustertal	40.357	40.571	40.772	40.958	41.130	41.291	41.441	41.581	41.714	41.840
Insgesamt	253.910	255.621	257.244	258.776	260.221	261.583	262.871	264.092	265.254	266.364
Frauen / Femmine										
Vinschgau	17.575	17.648	17.719	17.787	17.851	17.910	17.965	18.015	18.062	18.106
Burggrafenamt	50.939	51.336	51.723	52.097	52.459	52.806	53.141	53.465	53.778	54.083
Überetsch-Südt.										
Unterland	37.149	37.499	37.841	38.174	38.497	38.811	39.116	39.414	39.707	39.997
Bozen	55.095	55.504	55.900	56.279	56.640	56.984	57.310	57.620	57.916	58.199
Salten-Schlern	24.295	24.502	24.705	24.902	25.095	25.284	25.469	25.652	25.834	26.016
Eisacktal	25.786	26.017	26.242	26.460	26.670	26.873	27.070	27.261	27.448	27.632
Wipptal	9.642	9.762	9.879	9.991	10.101	10.207	10.310	10.411	10.510	10.607
Pustertal	40.125	40.412	40.687	40.949	41.198	41.436	41.662	41.878	42.086	42.287
Insgesamt	260.606	262.680	264.696	266.640	268.511	270.310	272.043	273.717	275.342	276.927
Insgesamt / Totale										
Vinschgau	35.496	35.610	35.717	35.816	35.906	35.988	36.062	36.129	36.189	36.244
Burggrafenamt	100.248	100.972	101.673	102.344	102.988	103.603	104.191	104.754	105.294	105.815
Überetsch-Südt.										
Unterland	73.350	74.011	74.649	75.262	75.852	76.419	76.967	77.497	78.013	78.517
Bozen	105.467	106.240	106.979	107.678	108.338	108.958	109.542	110.093	110.613	111.108
Salten-Schlern	48.806	49.174	49.532	49.879	50.214	50.540	50.857	51.168	51.475	51.779
Eisacktal	50.966	51.388	51.796	52.188	52.563	52.923	53.269	53.604	53.927	54.243
Wipptal	19.701	19.922	20.136	20.342	20.542	20.735	20.923	21.106	21.284	21.458
Pustertal	80.482	80.983	81.458	81.906	82.329	82.726	83.102	83.459	83.800	84.127
Insgesamt	514.516	518.300	521.940	525.416	528.732	531.893	534.914	537.809	540.596	543.291

Tab. 1 - Fortsetzung / Segue

Wohnbevölkerung in den Bezirksgemeinschaften und Gesundheitsbezirken nach Geschlecht - Stand am 31.12.2012 und Prognose für 2013-2030**Popolazione residente nelle comunità comprensoriali e nei comprensori sanitari per sesso - Situazione al 31.12.2012 e previsione al 2013-2030**

2022	2023	2024	2025	2026	2027	2028	2029	2030	
Bezirksgemeinschaften Comunità comprensoriali									
Männer / Maschi									
18.146	18.152	18.155	18.156	18.153	18.148	18.139	18.127	18.111	Val Venosta
51.938	52.133	52.319	52.497	52.665	52.827	52.980	53.128	53.269	Burggraviato
									Oltradige-Bassa
38.730	38.933	39.130	39.322	39.510	39.692	39.871	40.047	40.220	Atesina
53.107	53.295	53.473	53.642	53.804	53.959	54.111	54.261	54.411	Bolzano
25.884	26.003	26.121	26.239	26.356	26.472	26.588	26.704	26.820	Salto Sciliar
26.738	26.862	26.983	27.100	27.216	27.329	27.440	27.549	27.657	Valle Isarco
10.925	10.999	11.070	11.141	11.211	11.279	11.347	11.414	11.480	Alta Valle Isarco
41.960	42.074	42.182	42.284	42.380	42.472	42.558	42.640	42.716	Val Pusteria
267.428	268.450	269.434	270.381	271.295	272.178	273.035	273.870	274.685	Totale
Frauen / Femmine									
18.148	18.187	18.223	18.258	18.290	18.320	18.348	18.374	18.398	Val Venosta
54.380	54.670	54.954	55.230	55.499	55.759	56.012	56.257	56.495	Burggraviato
									Oltradige-Bassa
40.284	40.569	40.852	41.134	41.413	41.689	41.962	42.231	42.497	Atesina
58.471	58.734	58.987	59.231	59.465	59.688	59.902	60.108	60.306	Bolzano
26.197	26.379	26.562	26.744	26.926	27.107	27.286	27.464	27.641	Salto Sciliar
27.814	27.993	28.172	28.349	28.524	28.699	28.872	29.043	29.214	Valle Isarco
10.704	10.799	10.894	10.988	11.082	11.176	11.270	11.364	11.457	Alta Valle Isarco
42.483	42.674	42.860	43.043	43.222	43.396	43.566	43.732	43.894	Val Pusteria
278.480	280.005	281.504	282.977	284.421	285.834	287.218	288.573	289.902	Totale
Insgesamt / Totale									
36.294	36.339	36.378	36.413	36.443	36.468	36.487	36.501	36.509	Val Venosta
106.318	106.804	107.273	107.727	108.164	108.586	108.992	109.385	109.763	Burggraviato
									Oltradige-Bassa
79.013	79.502	79.983	80.456	80.923	81.381	81.832	82.277	82.717	Atesina
111.579	112.029	112.460	112.873	113.268	113.647	114.013	114.369	114.717	Bolzano
52.081	52.382	52.683	52.983	53.282	53.579	53.875	54.169	54.461	Salto Sciliar
54.552	54.856	55.154	55.449	55.740	56.027	56.311	56.592	56.871	Valle Isarco
21.629	21.798	21.964	22.129	22.293	22.456	22.617	22.778	22.938	Alta Valle Isarco
84.442	84.747	85.042	85.327	85.602	85.868	86.124	86.372	86.610	Val Pusteria
545.908	548.456	550.938	553.357	555.716	558.012	560.253	562.442	564.586	Totale

Tab. 1 - Fortsetzung / Segue

Wohnbevölkerung in den Bezirksgemeinschaften und Gesundheitsbezirken nach Geschlecht - Stand am 31.12.2012 und Prognose für 2013-2030**Popolazione residente nelle comunità comprensoriali e nei comprensori sanitari per sesso - Situazione al 31.12.2012 e previsione al 2013-2030**

	2012	2013	2014	2015	2016	2017	2018	2019	2020	2021
Gesundheitsbezirke Comprensori sanitari										
Männer / Maschi										
Bozen	111.973	112.818	113.621	114.379	115.094	115.769	116.409	117.015	117.595	118.150
Meran	66.341	66.700	67.040	67.360	67.661	67.944	68.209	68.458	68.692	68.913
Brixen	36.895	37.195	37.482	37.755	38.016	38.265	38.504	38.733	38.952	39.165
Bruneck	38.701	38.908	39.102	39.282	39.449	39.604	39.749	39.885	40.014	40.136
Insgesamt	253.910	255.621	257.244	258.776	260.221	261.583	262.871	264.092	265.254	266.364
Frauen / Femmine										
Bozen	117.477	118.454	119.406	120.326	121.213	122.068	122.894	123.694	124.472	125.234
Meran	67.576	68.034	68.482	68.914	69.329	69.727	70.107	70.473	70.825	71.166
Brixen	37.044	37.405	37.755	38.094	38.421	38.737	39.044	39.343	39.635	39.921
Bruneck	38.509	38.787	39.053	39.306	39.548	39.778	39.998	40.208	40.410	40.605
Insgesamt	260.606	262.680	264.696	266.640	268.511	270.310	272.043	273.717	275.342	276.927
Insgesamt / Totale										
Bozen	229.450	231.272	233.027	234.705	236.307	237.838	239.302	240.709	242.067	243.384
Meran	133.917	134.734	135.522	136.274	136.991	137.671	138.317	138.931	139.518	140.079
Brixen	73.939	74.600	75.237	75.849	76.437	77.002	77.548	78.075	78.587	79.086
Bruneck	77.210	77.695	78.154	78.588	78.997	79.383	79.747	80.093	80.424	80.742
Insgesamt	514.516	518.300	521.940	525.416	528.732	531.893	534.914	537.809	540.596	543.291

Tab. 1 - Fortsetzung / Segue

Wohnbevölkerung in den Bezirksgemeinschaften und Gesundheitsbezirken nach Geschlecht - Stand am 31.12.2012 und Prognose für 2013-2030**Popolazione residente nelle comunità comprensoriali e nei comprensori sanitari per sesso - Situazione al 31.12.2012 e previsione al 2013-2030**

2022	2023	2024	2025	2026	2027	2028	2029	2030	
Gesundheitsbezirke Comprensori sanitari									
Männer / Maschi									
118.684	119.200	119.699	120.184	120.655	121.115	121.567	122.013	122.457	Bolzano
69.121	69.316	69.500	69.672	69.833	69.983	70.123	70.254	70.374	Merano
39.371	39.571	39.767	39.958	40.145	40.328	40.509	40.686	40.860	Bressanone
40.253	40.363	40.468	40.568	40.662	40.751	40.836	40.917	40.993	Brunico
267.428	268.450	269.434	270.381	271.295	272.178	273.035	273.870	274.685	Totale
Frauen / Femmine									
125.983	126.721	127.447	128.161	128.863	129.549	130.222	130.881	131.528	Bolzano
71.497	71.819	72.132	72.435	72.730	73.014	73.288	73.553	73.809	Merano
40.205	40.486	40.764	41.041	41.317	41.590	41.862	42.132	42.400	Bressanone
40.795	40.980	41.162	41.339	41.512	41.681	41.846	42.007	42.164	Brunico
278.480	280.005	281.504	282.977	284.421	285.834	287.218	288.573	289.902	Totale
Insgesamt / Totale									
244.667	245.920	247.146	248.345	249.518	250.664	251.788	252.894	253.985	Bolzano
140.617	141.135	141.631	142.107	142.562	142.997	143.411	143.806	144.183	Merano
79.575	80.057	80.531	80.999	81.462	81.919	82.371	82.818	83.261	Bressanone
81.048	81.344	81.630	81.906	82.174	82.432	82.682	82.924	83.158	Brunico
545.908	548.456	550.938	553.357	555.716	558.012	560.253	562.442	564.586	Totale

Tab. 2

Wohnbevölkerung nach großen Altersklassen und Gemeinde - Stand am 31.12.2012 und Prognose für 2015, 2020, 2025 und 2030
Popolazione residente per grandi classi di età e comune - Situazione al 31.12.2012 e previsione al 2015, 2020, 2025 e 2030

GEMEINDEN	2012				2015				2020	
	0-14 Jahre 0-14 anni	15-64 Jahre 15-64 anni	65 Jahre und mehr 65 anni e oltre	Insgesamt Totale	0-14 Jahre 0-14 anni	15-64 Jahre 15-64 anni	65 Jahre und mehr 65 anni e oltre	Insgesamt Totale	0-14 Jahre 0-14 anni	15-64 Jahre 15-64 anni
001 Aldein	312	1.072	290	1.674	280	1.094	305	1.678	236	1.115
002 Andrian	175	695	168	1.038	187	706	172	1.064	195	733
003 Altrei	51	238	87	376	50	234	85	369	47	215
004 Eppan a.d. Weinstr.	2.408	9.658	2.533	14.599	2.413	9.930	2.669	15.012	2.347	10.287
005 Haffling	111	513	114	738	110	523	124	757	122	536
006 Abtei	647	2.179	568	3.394	611	2.226	605	3.442	528	2.339
007 Barbian	278	1.066	284	1.628	269	1.085	298	1.652	255	1.093
008 Bozen	15.186	65.854	24.427	105.467	15.129	66.601	25.949	107.678	14.550	68.309
009 Prags	107	431	119	657	96	441	112	650	77	442
010 Brenner	347	1.409	384	2.140	364	1.444	426	2.234	405	1.487
011 Brixen	3.498	13.623	3.875	20.996	3.400	13.955	4.134	21.488	3.261	14.494
012 Branzoll	409	1.786	462	2.657	442	1.796	519	2.756	477	1.807
013 Bruneck	2.546	10.413	2.762	15.721	2.458	10.653	3.036	16.147	2.319	11.047
014 Kuens	87	246	65	398	78	257	66	402	66	275
015 Kaltern a.d. Weinstr.	1.269	5.041	1.461	7.771	1.283	5.113	1504	7.900	1.273	5.179
016 Freienfeld	488	1.845	341	2.674	478	1.868	389	2.734	456	1.901
017 Sand in Taufers	958	3.529	850	5.337	934	3.591	918	5.444	915	3.681
018 Kastelbell-Tschars	349	1.572	459	2.380	333	1.580	475	2.388	330	1.547
019 Kastelruth	1.166	4.225	1.179	6.570	1.183	4.297	1238	6.718	1.186	4.444
020 Tschermrs	230	989	238	1.457	235	1.006	240	1.481	245	1.004
021 Kiens	438	1.861	434	2.733	417	1.878	471	2.766	385	1.912
022 Klausen	930	3.475	778	5.183	938	3.509	858	5.304	905	3.600
023 Karneid	593	2.246	525	3.364	580	2.279	571	3.431	553	2.360
024 Kurtatsch a.d. Weinstr.	352	1.458	388	2.198	307	1.494	394	2.195	257	1.495
025 Kurtinig a.d. Weinstr.	99	436	117	652	95	450	120	664	93	459
026 Corvara	209	887	258	1.354	210	915	268	1.393	223	926
027 Graun im Vinschgau	415	1.620	407	2.442	410	1.620	429	2.460	401	1.617
028 Toblach	588	2.281	527	3.396	594	2.309	569	3.473	587	2.343
029 Neumarkt	866	3.300	930	5.096	884	3.399	973	5.255	887	3.508
030 Pfalzen	519	1.872	332	2.723	509	1.913	359	2.781	496	1.954
031 Völs am Schlern	660	2.285	543	3.488	654	2.402	587	3.643	664	2.532
032 Franzensfeste	164	658	165	987	189	671	174	1.034	227	683
033 Villnöß	519	1.632	450	2.601	481	1.706	445	2.632	447	1.770
034 Gais	579	2.143	458	3.180	553	2.167	513	3.233	515	2.223
035 Gargazon	280	1.132	285	1.697	259	1.152	299	1.710	242	1.149
036 Glurns	138	612	144	894	142	599	160	902	141	562
037 Latsch	780	3.548	835	5.163	782	3.603	850	5.234	811	3.611
038 Algrund	774	3.323	881	4.978	773	3.394	924	5.091	785	3.458
039 Lajen	543	1.675	415	2.633	526	1.740	448	2.714	478	1.862
040 Leifers	2.783	11.710	3.062	17.555	2.782	11.879	3.380	18.041	2.786	12.042
041 Lana	1.894	7.597	1.873	11.364	1.880	7.761	1996	11.636	1.866	7.957
042 Laas	710	2.586	673	3.969	712	2.602	697	4.012	716	2.631
043 Laurein	73	208	64	345	59	221	62	341	40	240
044 Lüsen	298	1.004	225	1.527	273	1.031	240	1.544	231	1.070
045 Margreid a.d. Weinstr.	216	865	203	1.284	219	898	223	1.340	212	961
046 Mals	869	3.494	791	5.154	815	3.568	828	5.211	795	3.597
047 Enneberg	542	1.894	513	2.949	529	1.955	530	3.014	487	2.048
048 Marling	401	1.674	492	2.567	400	1.692	527	2.618	380	1.754
049 Martell	143	590	150	883	139	607	149	896	135	618
050 Mölten	354	1.059	238	1.651	336	1.097	251	1.685	308	1.151
051 Meran	5.653	25.004	8.600	39.257	5.755	25.396	9.197	40.347	5.750	26.303
052 Welsberg-Taisten	555	1.830	455	2.840	552	1.866	492	2.911	510	1.964
053 Montan	262	1.105	288	1.655	262	1.136	278	1.676	272	1.138
054 Moos in Passeier	425	1.369	354	2.148	403	1.410	360	2.174	368	1.481
055 Nals	289	1.230	308	1.827	290	1.258	338	1.886	298	1.298
056 Naturns	907	3.853	864	5.624	912	3.899	924	5.735	901	3.925
057 Natz-Schabs	528	2.094	307	2.929	523	2.138	367	3.029	532	2.193
058 Welschnofen	267	1.312	346	1.925	257	1.328	364	1.950	244	1.334
059 Deutschnofen	686	2.610	627	3.923	666	2.705	669	4.041	628	2.837
060 Auer	588	2.377	586	3.551	583	2.420	621	3.624	581	2.469

Tab. 2 - Fortsetzung / Segue

Wohnbevölkerung nach großen Altersklassen und Gemeinde - Stand am 31.12.2012 und Prognose für 2015, 2020, 2025 und 2030**Popolazione residente per grandi classi di età e comune - Situazione al 31.12.2012 e previsione al 2015, 2020, 2025 e 2030**

2020		2025				2030				COMUNI
65 Jahre und mehr 65 anni e oltre	Insgesamt Totale	0-14 Jahre 0-14 anni	15-64 Jahre 15-64 anni	65 Jahre und mehr 65 anni e oltre	Insgesamt Totale	0-14 Jahre 0-14 anni	15-64 Jahre 15-64 anni	65 Jahre und mehr 65 anni e oltre	Insgesamt Totale	
324	1.675	208	1.117	343	1.667	216	1.055	386	1.657	Aldino
174	1.102	197	735	203	1.136	196	725	247	1.168	Andriano
90	352	36	200	95	331	31	171	106	308	Anterivo
2.991	15.626	2.306	10.443	3.428	16.176	2.341	10.396	3.946	16.683	Appiano s.s.d.v.
128	786	120	543	153	816	133	537	175	845	Avelengo
625	3.493	441	2.389	697	3.527	440	2.310	813	3.563	Badia
328	1.677	261	1.067	361	1.689	246	1.028	414	1.688	Barbiano
27.755	110.613	14.022	68.917	29.934	112.873	14.160	67.743	32.814	114.717	Bolzano
117	636	63	425	135	624	66	389	160	615	Braies
485	2.377	440	1.516	556	2.513	501	1.523	629	2.653	Brennero
4.442	22.197	3.142	14.703	4.977	22.823	3.242	14.483	5.678	23.403	Bressanone
610	2.895	489	1.818	704	3.011	502	1.805	807	3.114	Bronzolo
3.389	16.756	2.267	11.203	3.804	17.275	2.336	11.038	4.356	17.730	Brunico
63	404	62	287	56	405	64	268	78	410	Caines
1.616	8.069	1.260	5.118	1.832	8.210	1.277	5.008	2.061	8.346	Caldaro s.s.d.v.
460	2.817	450	1.880	554	2.884	459	1.819	664	2.942	Campo di Trens
993	5.589	875	3.741	1.095	5.711	902	3.623	1.287	5.812	Campo Tures
505	2.382	316	1.495	553	2.365	295	1.438	606	2.339	Castelbello-Ciardes
1.298	6.928	1.203	4.505	1.421	7.129	1.261	4.486	1.586	7.333	Castelrotto
268	1.516	255	988	303	1.546	251	938	380	1.569	Cermes
509	2.806	392	1.878	564	2.834	397	1.789	661	2.847	Chienes
971	5.476	921	3.626	1.078	5.625	935	3.559	1.272	5.766	Chiusa
606	3.518	545	2.363	681	3.589	548	2.283	819	3.650	Cornedo all'Isarco
430	2.182	249	1.451	468	2.167	246	1.342	562	2.150	Cortaccia s.s.d.v.
129	682	88	451	158	697	86	444	183	713	Cortina s.s.d.v.
297	1.446	219	947	322	1.488	221	940	362	1.523	Corvara in Badia
451	2.468	368	1.607	495	2.470	355	1.550	566	2.471	Curon Venosta
650	3.580	576	2.344	744	3.663	555	2.280	890	3.725	Dobbiaco
1.082	5.478	917	3.529	1.237	5.683	965	3.475	1.455	5.895	Egna
413	2.863	480	1.956	497	2.933	468	1.894	630	2.992	Falzes
687	3.884	674	2.696	758	4.128	754	2.755	880	4.389	Fiè allo Sciliar
199	1.108	259	698	225	1.181	271	713	272	1.256	Fortezza
456	2.673	435	1.802	479	2.716	453	1.726	592	2.771	Funes
560	3.298	491	2.242	609	3.342	488	2.175	703	3.366	Gais
328	1.719	207	1.133	372	1.712	189	1.073	434	1.696	Gargazzone
205	908	140	526	239	905	132	510	249	891	Glorenza
919	5.340	857	3.500	1.072	5.429	875	3.316	1.311	5.502	Laces
1.007	5.250	820	3.418	1.146	5.384	846	3.356	1.314	5.516	Lagundo
478	2.819	444	1.919	542	2.906	439	1.924	632	2.995	Laion
3.874	18.703	2.727	12.124	4.372	19.223	2.715	11.952	4.975	19.642	Laives
2.210	12.033	1.870	7.993	2.512	12.374	1.880	7.879	2.913	12.672	Lana
719	4.066	681	2.629	794	4.103	660	2.573	894	4.127	Lasa
54	334	34	241	57	332	40	228	66	334	Lauregno
261	1.561	186	1.092	295	1.573	183	1.059	342	1.584	Luson
254	1.428	229	979	308	1.516	261	993	353	1.607	Magrè s.s.d.v.
899	5.290	772	3.570	1.013	5.355	787	3.414	1.203	5.404	Malles Venosta
567	3.102	468	2.103	605	3.176	453	2.125	668	3.246	Marebbe
555	2.689	374	1.784	583	2.741	374	1.729	673	2.776	Marlengo
160	913	142	615	176	934	148	589	222	959	Martello
265	1.725	297	1.184	280	1.761	306	1.160	343	1.809	Meltina
9.881	41.934	5.648	26.881	10.750	43.278	5.808	26.691	11.951	44.450	Merano
534	3.007	503	1.994	596	3.093	537	1.970	681	3.188	Monguelfo-Tesido
296	1.707	286	1.121	334	1.741	297	1.065	414	1.776	Montagna
361	2.210	385	1.471	389	2.245	390	1.463	425	2.278	Moso in Passiria
370	1.966	304	1.315	414	2.033	299	1.305	486	2.090	Nalles
1.056	5.882	892	3.876	1.231	5.999	883	3.792	1.411	6.086	Naturno
451	3.175	546	2.172	582	3.301	526	2.147	733	3.406	Naz-Sciaves
405	1.984	259	1.303	448	2.010	257	1.264	507	2.028	Nova Levante
774	4.239	656	2.875	904	4.435	716	2.884	1.026	4.626	Nova Ponente
681	3.730	625	2.379	823	3.827	650	2.321	948	3.919	Ora

Tab. 2 - Fortsetzung / Segue

Wohnbevölkerung nach großen Altersklassen und Gemeinde - Stand am 31.12.2012 und Prognose für 2015, 2020, 2025 und 2030**Popolazione residente per grandi classi di età e comune - Situazione al 31.12.2012 e previsione al 2015, 2020, 2025 e 2030**

GEMEINDEN	2012				2015				2020	
	0-14 Jahre 0-14 anni	15-64 Jahre 15-64 anni	65 Jahre und mehr 65 anni e oltre	Insgesamt Totale	0-14 Jahre 0-14 anni	15-64 Jahre 15-64 anni	65 Jahre und mehr 65 anni e oltre	Insgesamt Totale	0-14 Jahre 0-14 anni	15-64 Jahre 15-64 anni
061 St.Ulrich	866	2.912	939	4.717	802	3.027	988	4.818	808	3.095
062 Partschins	550	2.373	661	3.584	542	2.380	677	3.599	498	2.383
063 Percha	231	1.013	219	1.463	222	1.026	233	1.482	206	1.037
064 Plaus	150	474	84	708	128	516	96	739	126	547
065 Waidbruck	29	133	39	201	26	135	35	196	23	129
066 Burgstall	310	1.202	295	1.807	317	1.209	317	1.843	318	1.203
067 Prad am Stilfser Joch	494	2.309	538	3.341	456	2.310	584	3.350	411	2.264
068 Prettau	100	351	140	591	94	361	136	591	99	352
069 Proveis	42	180	43	265	35	181	43	260	24	172
070 Ratschings	772	3.056	582	4.410	735	3.105	658	4.498	679	3.210
071 Rasen-Antholz	518	1.898	443	2.859	484	1.967	462	2.913	438	2.056
072 Ritten	1.394	5.122	1.173	7.689	1.410	5.207	1.286	7.902	1.448	5.348
073 Riffian	254	881	224	1.359	250	901	223	1.373	245	910
074 Mühlbach	532	2.056	459	3.047	580	2.126	518	3.224	669	2.221
075 Rodeneck	201	795	182	1.178	179	828	187	1.194	175	853
076 Salurn	655	2.393	602	3.650	744	2.456	672	3.872	898	2.532
077 Innichen	484	2.189	597	3.270	490	2.205	620	3.315	488	2.215
079 Jenesien	561	1.957	476	2.994	527	2.011	502	3.040	495	2.078
080 St.Leonhard in Pass.	619	2.407	532	3.558	620	2.431	567	3.617	620	2.423
081 St.Lorenzen	665	2.557	564	3.786	617	2.602	599	3.819	579	2.626
082 St.Martin in Thurn	273	1.138	306	1.717	245	1.162	299	1.707	207	1.186
083 St.Martin in Passeier	565	2.152	473	3.190	588	2.188	494	3.270	625	2.220
084 St.Pankraz	275	973	316	1.564	260	986	311	1.558	224	1.002
085 St.Christina in Gröden	329	1.232	351	1.912	301	1.288	352	1.942	284	1.332
086 Sarntal	1.237	4.544	1.175	6.956	1.228	4.575	1.249	7.052	1.222	4.604
087 Schenna	476	1.880	513	2.869	453	1.904	553	2.910	438	1.943
088 Mühlwald	274	968	220	1.462	252	995	233	1.479	233	1.016
089 Wolkenstein in Gröden	468	1.683	502	2.653	430	1.732	516	2.678	379	1.820
091 Schnals	174	904	218	1.296	165	914	228	1.306	180	877
092 Sexten	303	1.241	378	1.922	286	1.269	376	1.930	239	1.310
093 Schlanders	938	4.057	1.014	6.009	915	4.091	1.072	6.078	940	4.087
094 Schluderns	275	1.219	316	1.810	266	1.220	334	1.820	262	1.212
095 Stilfs	147	800	238	1.185	139	806	244	1.189	125	788
096 Terenten	328	1.185	215	1.728	291	1.221	233	1.745	251	1.243
097 Terlan	727	2.777	757	4.261	704	2.857	786	4.347	686	2.945
098 Tramin a.d. Weinstr.	487	2.136	656	3.279	481	2.163	677	3.321	487	2.208
099 Tisens	304	1.219	358	1.881	295	1.249	355	1.899	262	1.287
100 Tiers	164	612	188	964	170	622	189	980	186	637
101 Tirol	370	1.634	442	2.446	345	1.651	475	2.471	333	1.644
102 Truden im Naturpark	148	688	187	1.023	165	713	191	1.069	204	713
103 Taufers im Münstertal	144	647	179	970	142	653	175	970	144	653
104 Ulten	460	1.887	541	2.888	444	1.897	542	2.883	397	1.919
105 Pfatten	184	729	118	1.031	190	751	139	1.080	201	776
106 Olang	520	2.111	473	3.104	514	2.111	538	3.163	519	2.134
107 Pfitsch	509	1.898	473	2.880	502	1.953	506	2.960	497	1.988
108 Ahrntal	1.103	3.895	938	5.936	1.065	3.961	989	6.015	1.035	4.035
109 Gsies	450	1.456	368	2.274	442	1.474	384	2.301	422	1.496
110 Vintl	553	2.239	480	3.272	517	2.271	531	3.318	499	2.286
111 Vahrn	817	2.911	646	4.374	817	2.954	708	4.479	785	3.031
112 Vöran	166	652	128	946	164	657	142	964	162	671
113 Niederdorf	284	953	268	1.505	284	983	276	1.543	269	1.051
114 Villanders	329	1.263	296	1.888	311	1.291	310	1.912	292	1.318
115 Sterzing	979	4.446	1.185	6.610	1.066	4.505	1.311	6.882	1.174	4.653
116 Feldthurns	566	1.843	372	2.781	536	1.887	397	2.820	499	1.921
117 Wengen	238	872	199	1.309	238	887	207	1.332	245	903
118 U.L.Frau i.W.-St.Felix	132	515	136	783	122	527	132	781	103	541
Insgesamt	83.634	335.910	94.972	514.516	82.576	341.821	101.018	525.416	80.686	350.069

Tab. 2 - Fortsetzung / Segue

Wohnbevölkerung nach großen Altersklassen und Gemeinde - Stand am 31.12.2012 und Prognose für 2015, 2020, 2025 und 2030**Popolazione residente per grandi classi di età e comune - Situazione al 31.12.2012 e previsione al 2015, 2020, 2025 e 2030**

2020		2025				2030				COMUNI
65 Jahre und mehr 65 anni e oltre	Insgesamt Totale	0-14 Jahre 0-14 anni	15-64 Jahre 15-64 anni	65 Jahre und mehr 65 anni e oltre	Insgesamt Totale	0-14 Jahre 0-14 anni	15-64 Jahre 15-64 anni	65 Jahre und mehr 65 anni e oltre	Insgesamt Totale	
1.077	4.979	840	3.155	1.144	5.139	925	3.135	1.238	5.298	Ortisei
730	3.611	469	2.318	818	3.605	449	2.213	916	3.578	Parcines
257	1.501	202	1.018	290	1.509	194	962	350	1.506	Perca
114	787	129	571	133	833	139	565	173	877	Plaus
34	186	16	121	38	175	15	106	43	164	Ponte Gardena
362	1.883	289	1.216	399	1.904	263	1.183	468	1.914	Postal
665	3.340	384	2.168	751	3.304	371	2.038	838	3.247	Prato allo Stelvio
138	590	103	347	141	591	118	327	150	595	Predoi
55	250	20	156	64	240	20	139	69	228	Proves
730	4.619	659	3.192	868	4.719	665	3.084	1.050	4.799	Racines
500	2.993	428	2.059	578	3.064	439	2.012	684	3.135	Rasun Anterselva
1.447	8.244	1.515	5.405	1.654	8.574	1.627	5.381	1.880	8.888	Renon
232	1.387	240	901	256	1.397	231	884	287	1.402	Rifiano
620	3.510	758	2.314	719	3.790	819	2.424	822	4.065	Rio di Pusteria
190	1.218	183	849	212	1.244	196	811	258	1.265	Rodengo
798	4.227	1.022	2.637	919	4.578	1.131	2.701	1.109	4.941	Salorno
670	3.372	483	2.181	750	3.414	456	2.111	871	3.438	S.Candido
524	3.098	449	2.136	564	3.150	484	2.020	700	3.204	S.Genesio Atesino
652	3.695	592	2.403	743	3.737	567	2.341	838	3.746	S.Leonardo in Passiria
643	3.847	552	2.544	760	3.857	562	2.400	893	3.855	S.Lorenzo di Sebato
301	1.693	209	1.157	319	1.684	213	1.071	390	1.674	S.Martino in Badia
549	3.394	645	2.229	631	3.505	662	2.199	742	3.603	S.Martino in Passiria
314	1.539	199	991	331	1.521	207	922	372	1.501	S.Pancrazio
366	1.982	298	1.317	406	2.020	307	1.277	477	2.061	S.Cristina Val Gardena
1.347	7.173	1.156	4.624	1.479	7.259	1.126	4.547	1.638	7.311	Sarentino
579	2.959	406	1.949	640	2.995	403	1.896	726	3.025	Scena
256	1.504	241	992	288	1.522	251	956	330	1.537	Selva dei Molini
512	2.711	378	1.813	555	2.746	407	1.730	650	2.787	Selva di Val Gardena
268	1.325	189	843	308	1.341	201	801	349	1.351	Senales
382	1.931	233	1.259	441	1.933	250	1.171	522	1.943	Sesto
1.146	6.172	984	3.975	1.278	6.237	996	3.819	1.457	6.272	Silandro
350	1.824	265	1.169	377	1.812	253	1.096	442	1.791	Sluderno
278	1.191	130	753	308	1.192	132	726	326	1.184	Stelvio
269	1.762	238	1.222	313	1.773	241	1.154	384	1.779	Terento
841	4.471	659	2.996	940	4.595	664	2.971	1.080	4.715	Terlano
698	3.393	527	2.157	785	3.469	553	2.110	870	3.533	Termeno s.s.d.v.
376	1.924	269	1.267	410	1.946	281	1.218	471	1.970	Tesimo
187	1.010	206	624	213	1.042	229	617	232	1.078	Tires
528	2.506	339	1.633	565	2.537	357	1.573	633	2.563	Tirol
226	1.142	211	738	263	1.212	232	745	300	1.277	Trodena nel parco natur.
173	969	145	621	203	969	145	580	243	968	Tubre
557	2.873	405	1.825	634	2.865	396	1.726	724	2.846	Ultimo
176	1.153	206	774	237	1.217	211	765	301	1.277	Vadena
587	3.239	494	2.130	666	3.290	468	2.110	741	3.319	Valdaora
587	3.071	487	2.015	663	3.166	471	2.043	739	3.253	Val di Vizze
1.038	6.108	969	4.076	1.123	6.169	950	3.994	1.276	6.220	Valle Aurina
420	2.338	390	1.521	458	2.370	379	1.526	483	2.388	Valle di Casies
591	3.376	482	2.265	673	3.421	482	2.158	812	3.452	Vandoies
801	4.617	743	3.081	897	4.720	722	3.044	1.045	4.811	Varna
153	985	154	675	168	998	150	655	199	1.004	Verano
281	1.601	279	1.079	305	1.663	306	1.059	368	1.733	Villabassa
335	1.945	274	1.337	363	1.975	289	1.285	429	2.003	Villandro
1.464	7.291	1.267	4.805	1.593	7.666	1.352	4.947	1.737	8.036	Vipiteno
454	2.872	437	1.968	507	2.913	430	1.917	601	2.948	Velturno
219	1.367	231	927	243	1.401	230	918	283	1.431	La Valle
133	777	113	516	150	779	124	471	187	782	Senale-S.Felice
109.841	540.596	79.576	351.893	121.888	553.357	81.055	345.124	138.407	564.586	Totale Provincia

Tab. 3

Abhängigkeitskoeffizient, Altersstrukturkoeffizient und Austauschkoeffizient nach Gemeinde - Stand am 31.12.2012 und Prognose für 2015, 2020, 2025 und 2030
Indici di dipendenza, vecchiaia e ricambio per comune - Situazione al 31.12.2012 e previsione al 2015, 2020, 2025 e 2030

GEMEINDEN	2012			2015			2020	
	Abhängigkeitskoeffizient Indice di dipendenza	Altersstrukturkoeffizient Indice di vecchiaia	Austauschkoeffizient Indice di ricambio	Abhängigkeitskoeffizient Indice di dipendenza	Altersstrukturkoeffizient Indice di vecchiaia	Austauschkoeffizient Indice di ricambio	Abhängigkeitskoeffizient Indice di dipendenza	Altersstrukturkoeffizient Indice di vecchiaia
001 Aldein	56,2	92,9	80,0	53,5	108,9	73,1	50,2	137,3
002 Andrian	49,4	96,0	53,2	50,8	92,0	63,3	50,3	89,2
003 Altrei	58,0	170,6	171,4	57,7	170,0	225,0	63,7	191,5
004 Eppan a.d. Weinstr.	51,2	105,2	93,4	51,2	110,6	104,7	51,9	127,4
005 Hafling	43,9	102,7	69,6	44,7	112,7	56,4	46,6	104,9
006 Abtei	55,8	87,8	71,6	54,6	99,0	63,0	49,3	118,4
007 Barbian	52,7	102,2	77,7	52,3	110,8	83,5	53,3	128,6
008 Bozen	60,2	160,9	125,7	61,7	171,5	117,3	61,9	190,8
009 Prags	52,4	111,2	59,0	47,2	116,7	82,9	43,9	151,9
010 Brenner	51,9	110,7	106,4	54,7	117,0	99,2	59,9	119,8
011 Brixen	54,1	110,8	89,7	54,0	121,6	84,6	53,1	136,2
012 Branzoll	48,8	113,0	102,6	53,5	117,4	125,9	60,2	127,9
013 Bruneck	51,0	108,5	106,2	51,6	123,5	90,2	51,7	146,1
014 Kuens	61,8	74,7	54,2	56,0	84,6	40,0	46,9	95,5
015 Kaltern a.d. Weinstr.	54,2	115,1	96,5	54,5	117,2	97,4	55,8	126,9
016 Freienfeld	44,9	69,9	89,8	46,4	81,4	84,6	48,2	100,9
017 Sand in Taufers	51,2	88,7	77,4	51,6	98,3	73,1	51,8	108,5
018 Kastelbell-Tschars	51,4	131,5	94,2	51,1	142,6	103,6	54,0	153,0
019 Kastelruth	55,5	101,1	74,9	56,3	104,6	77,6	55,9	109,4
020 Tschermes	47,3	103,5	68,4	47,2	102,1	110,7	51,1	109,4
021 Kiens	46,9	99,1	72,8	47,3	112,9	79,9	46,8	132,2
022 Klausen	49,2	83,7	88,3	51,2	91,5	90,6	52,1	107,3
023 Karneid	49,8	88,5	71,0	50,5	98,4	65,7	49,1	109,6
024 Kurtatsch a.d. Weinstr.	50,8	110,2	61,4	46,9	128,3	77,9	46,0	167,3
025 Kurtinig a.d. Weinstr.	49,5	118,2	90,9	47,8	126,3	112,1	48,4	138,7
026 Corvara	52,6	123,4	106,9	52,2	127,6	114,3	56,2	133,2
027 Graun im Vinschgau	50,7	98,1	75,1	51,8	104,6	79,2	52,7	112,5
028 Toblach	48,9	89,6	93,1	50,4	95,8	98,0	52,8	110,7
029 Neumarkt	54,4	107,4	92,7	54,6	110,1	107,1	56,1	122,0
030 Pfalzen	45,5	64,0	73,9	45,4	70,5	81,1	46,5	83,3
031 Völs am Schlern	52,6	82,3	87,2	51,7	89,8	85,5	53,4	103,5
032 Franzensfeste	50,0	100,6	92,0	54,1	92,1	117,6	62,4	87,7
033 Villnöß	59,4	86,7	60,1	54,3	92,5	57,9	51,0	102,0
034 Gais	48,4	79,1	84,5	49,2	92,8	77,0	48,4	108,7
035 Gargazon	49,9	101,8	96,3	48,4	115,4	87,4	49,6	135,5
036 Glurns	46,1	104,3	119,2	50,4	112,7	163,8	61,6	145,4
037 Latsch	45,5	107,1	63,2	45,3	108,7	82,6	47,9	113,3
038 Algund	49,8	113,8	104,1	50,0	119,5	98,9	51,8	128,3
039 Lajen	57,2	76,4	77,9	56,0	85,2	57,6	51,3	100,0
040 Leifers	49,9	110,0	103,3	51,9	121,5	106,6	55,3	139,1
041 Lana	49,6	98,9	79,9	49,9	106,2	84,4	51,2	118,4
042 Laas	53,5	94,8	76,7	54,2	97,9	72,9	54,5	100,4
043 Laurein	65,9	87,7	37,0	54,8	105,1	35,5	39,2	135,0
044 Lüsen	52,1	75,5	65,0	49,8	87,9	68,9	46,0	113,0
045 Margreid a.d. Weinstr.	48,4	94,0	87,3	49,2	101,8	83,5	48,5	119,8
046 Mals	47,5	91,0	71,0	46,0	101,6	76,3	47,1	113,1
047 Enneberg	55,7	94,6	79,2	54,2	100,2	82,4	51,5	116,4
048 Marling	53,3	122,7	100,8	54,8	131,8	97,7	53,3	146,1
049 Martell	49,7	104,9	58,7	47,4	107,2	87,3	47,7	118,5
050 Mölten	55,9	67,2	61,7	53,5	74,7	56,0	49,8	86,0
051 Meran	57,0	152,1	122,4	58,9	159,8	112,1	59,4	171,8
052 Welsberg-Taisten	55,2	82,0	85,9	55,9	89,1	78,9	53,2	104,7
053 Montan	49,8	109,9	57,1	47,5	106,1	95,9	49,9	108,8
054 Moos in Passeier	56,9	83,3	54,0	54,1	89,3	52,5	49,2	98,1
055 Nals	48,5	106,6	90,4	49,9	116,6	83,5	51,5	124,2
056 Naturns	46,0	95,3	87,0	47,1	101,3	109,0	49,9	117,2
057 Natz-Schabs	39,9	58,1	78,9	41,6	70,2	75,5	44,8	84,8
058 Welschnofen	46,7	129,6	86,2	46,8	141,6	107,4	48,7	166,0
059 Deutschnofen	50,3	91,4	79,7	49,4	100,5	90,5	49,4	123,2
060 Auer	49,4	99,7	92,2	49,8	106,5	87,4	51,1	117,2

Tab. 3 - Fortsetzung / Segue

Abhängigkeitskoeffizient, Altersstrukturkoeffizient und Austauschkoeffizient nach Gemeinde - Stand am 31.12.2012 und Prognose für 2015, 2020, 2025 und 2030**Indici di dipendenza, vecchiaia e ricambio per comune - Situazione al 31.12.2012 e previsione al 2015, 2020, 2025 e 2030**

2020	2025			2030			COMUNI
Austausch- koeffizient Indice di ricambio	Abhängigkeits- koeffizient Indice di dipendenza	Altersstruktur- koeffizient Indice di vecchiaia	Austausch- koeffizient Indice di ricambio	Abhängigkeits- koeffizient Indice di dipendenza	Altersstruktur- koeffizient Indice di vecchiaia	Austausch- koeffizient Indice di ricambio	
80,5	49,3	164,9	124,2	57,1	178,7	182,1	Aldino
116,9	54,4	103,0	133,8	61,1	126,0	117,1	Andriano
168,8	65,5	263,9	170,0	80,1	341,9	208,3	Anterivo
116,3	54,9	148,7	137,6	60,5	168,6	157,6	Appiano s.s.d.v.
165,6	50,3	127,5	110,2	57,4	131,6	186,8	Avelengo
93,3	47,6	158,0	118,1	54,2	184,8	181,5	Badia
102,0	58,3	138,3	166,7	64,2	168,3	112,6	Barbiano
128,3	63,8	213,5	153,6	69,3	231,7	169,3	Bolzano
123,1	46,6	214,3	157,1	58,1	242,4	273,9	Braies
126,3	65,7	126,4	124,1	74,2	125,5	124,4	Brennero
112,1	55,2	158,4	133,8	61,6	175,1	164,4	Bressanone
140,6	65,6	144,0	141,6	72,5	160,8	127,5	Bronzolo
110,2	54,2	167,8	148,5	60,6	186,5	161,3	Brunico
32,3	41,1	90,3	166,7	53,0	121,9	191,3	Caines
127,4	60,4	145,4	136,5	66,7	161,4	145,3	Caldaro s.s.d.v.
108,6	53,4	123,1	138,1	61,7	144,7	140,8	Campo di Trens
97,8	52,7	125,1	124,8	60,4	142,7	153,2	Campo Tures
150,9	58,1	175,0	150,4	62,7	205,4	153,4	Castelbello-Ciardes
99,5	58,2	118,1	113,7	63,5	125,8	137,4	Castelrotto
129,7	56,5	118,8	194,7	67,3	151,4	119,1	Cermes
104,4	50,9	143,9	171,8	59,1	166,5	187,4	Chienes
88,5	55,1	117,0	139,5	62,0	136,0	139,6	Chiusa
97,6	51,9	125,0	145,4	59,9	149,5	154,9	Cornedo all'Isarco
102,3	49,4	188,0	215,2	60,2	228,5	225,6	Cortaccia s.s.d.v.
190,3	54,5	179,5	158,3	60,6	212,8	131,4	Cortina s.s.d.v.
137,1	57,1	147,0	138,8	62,0	163,8	179,2	Corvara in Badia
120,6	53,7	134,5	122,5	59,4	159,4	140,0	Curon Venosta
111,4	56,3	129,2	149,5	63,4	160,4	132,7	Dobbiaco
116,1	61,0	134,9	152,5	69,6	150,8	137,7	Egna
102,4	49,9	103,5	136,2	58,0	134,6	132,6	Falzes
82,3	53,1	112,5	102,7	59,3	116,7	153,1	Fiè allo Sciliar
113,0	69,3	86,9	146,7	76,2	100,4	93,0	Fortezza
76,7	50,7	110,1	141,1	60,5	130,7	145,0	Funes
85,0	49,1	124,0	125,4	54,8	144,1	158,8	Gais
139,8	51,1	179,7	149,0	58,1	229,6	187,8	Gargazzone
150,0	72,1	170,7	124,4	74,7	188,6	100,0	Glorenza
136,7	55,1	125,1	184,6	65,9	149,8	146,4	Laces
129,2	57,5	139,8	160,6	64,4	155,3	151,6	Lagundo
77,3	51,4	122,1	110,1	55,7	144,0	135,3	Laion
127,7	58,6	160,3	144,2	64,3	183,2	151,2	Laives
112,7	54,8	134,3	140,8	60,8	154,9	146,1	Lana
110,7	56,1	116,6	110,5	60,4	135,5	126,6	Lasa
65,5	37,8	167,6	131,6	46,5	165,0	309,1	Lauregno
92,1	44,0	158,6	105,7	49,6	186,9	188,7	Luson
106,6	54,9	134,5	128,9	61,8	135,2	189,0	Magrè s.s.d.v.
112,8	50,0	131,2	143,8	58,3	152,9	173,0	Malles Venosta
80,5	51,0	129,3	113,8	52,8	147,5	126,4	Marebbe
94,7	53,6	155,9	162,8	60,6	179,9	164,4	Marlengo
116,3	51,7	123,9	193,3	62,8	150,0	150,0	Martello
61,0	48,7	94,3	120,2	55,9	112,1	137,7	Meltina
127,7	61,0	190,3	148,6	66,5	205,8	170,1	Merano
83,2	55,1	118,5	115,8	61,8	126,8	150,3	Monguelfo-Tesido
131,0	55,3	116,8	175,3	66,8	139,4	157,1	Montagna
74,8	52,6	101,0	114,9	55,7	109,0	126,2	Moso in Passiria
118,4	54,6	136,2	157,0	60,2	162,5	160,5	Nalles
126,5	54,8	138,0	138,3	60,5	159,8	143,4	Naturno
121,8	51,9	106,6	151,8	58,6	139,4	128,7	Naz-Sciaves
123,3	54,3	173,0	193,6	60,4	197,3	172,0	Nova Levante
99,6	54,3	137,8	128,8	60,4	143,3	152,3	Nova Ponente
133,2	60,9	131,7	166,1	68,8	145,8	144,5	Ora

Tab. 3 - Fortsetzung / Segue

Abhängigkeitskoeffizient, Altersstrukturkoeffizient und Austauschkoefizient nach Gemeinde - Stand am 31.12.2012 und Prognose für 2015, 2020, 2025 und 2030**Indici di dipendenza, vecchiaia e ricambio per comune - Situazione al 31.12.2012 e previsione al 2015, 2020, 2025 e 2030**

GEMEINDEN	2012			2015			2020	
	Abhängigkeitskoeffizient Indice di dipendenza	Altersstrukturkoeffizient Indice di vecchiaia	Austauschkoeffizient Indice di ricambio	Abhängigkeitskoeffizient Indice di dipendenza	Altersstrukturkoeffizient Indice di vecchiaia	Austauschkoeffizient Indice di ricambio	Abhängigkeitskoeffizient Indice di dipendenza	Altersstrukturkoeffizient Indice di vecchiaia
061 St.Ulrich	62,0	108,4	81,8	59,1	123,2	74,8	60,9	133,3
062 Partschins	51,0	120,2	79,7	51,2	124,9	110,5	51,5	146,6
063 Percha	44,4	94,8	72,0	44,3	105,0	78,3	44,6	124,8
064 Plaus	49,4	56,0	60,9	43,4	75,0	42,6	43,9	90,5
065 Waidbruck	51,1	134,5	12,5	45,2	134,6	33,3	44,2	147,8
066 Burgstall	50,3	95,2	129,5	52,4	100,0	125,0	56,5	113,8
067 Prad am Stilfser Joch	44,7	108,9	80,9	45,0	128,1	97,6	47,5	161,8
068 Prettau	68,4	140,0	66,7	63,7	144,7	100,0	67,3	139,4
069 Proveis	47,2	102,4	81,3	43,1	122,9	137,5	45,9	229,2
070 Ratschings	44,3	75,4	72,6	44,9	89,5	66,9	43,9	107,5
071 Rasen-Antholz	50,6	85,5	64,8	48,1	95,5	62,0	45,6	114,2
072 Ritten	50,1	84,1	77,1	51,8	91,2	80,2	54,1	99,9
073 Riffian	54,3	88,2	75,0	52,5	89,2	75,6	52,4	94,7
074 Mühlbach	48,2	86,3	93,8	51,6	89,3	97,8	58,0	92,7
075 Rodeneck	48,2	90,5	52,4	44,2	104,5	47,4	42,8	108,6
076 Salurn	52,5	91,9	109,4	57,7	90,3	104,4	67,0	88,9
077 Innichen	49,4	123,3	88,6	50,3	126,5	112,0	52,3	137,3
079 Jenesian	53,0	84,8	70,3	51,2	95,3	63,9	49,0	105,9
080 St.Leonhard in Pass.	47,8	85,9	84,9	48,8	91,5	96,7	52,5	105,2
081 St.Lorenzen	48,1	84,8	63,4	46,7	97,1	62,4	46,5	111,1
082 St.Martin in Thurn	50,9	112,1	46,6	46,8	122,0	57,7	42,8	145,4
083 St.Martin in Passeier	48,2	83,7	60,6	49,5	84,0	79,9	52,9	87,8
084 St.Pankraz	60,7	114,9	82,4	57,9	119,6	83,9	53,7	140,2
085 St.Christina in Gröden	55,2	106,7	61,4	50,7	116,9	67,7	48,8	128,9
086 Sarntal	53,1	95,0	88,6	54,1	101,7	86,0	55,8	110,2
087 Schenna	52,6	107,8	97,5	52,8	122,1	79,5	52,3	132,2
088 Mühlwald	51,0	80,3	67,0	48,7	92,5	62,5	48,1	109,9
089 Wolkenstein in Gröden	57,6	107,3	69,3	54,6	120,0	56,1	49,0	135,1
091 Schnals	43,4	125,3	102,6	43,0	138,2	105,7	51,1	148,9
092 Sexten	54,9	124,8	68,7	52,2	131,5	83,9	47,4	159,8
093 Schlanders	48,1	108,1	71,1	48,6	117,2	73,8	51,0	121,9
094 Schluderns	48,5	114,9	69,7	49,2	125,6	82,9	50,5	133,6
095 Stills	48,1	161,9	89,6	47,5	175,5	127,7	51,1	222,4
096 Terenten	45,8	65,5	68,6	42,9	80,1	69,3	41,8	107,2
097 Terlan	53,4	104,1	76,0	52,2	111,6	78,2	51,9	122,6
098 Tramin a.d. Weinstr.	53,5	134,7	79,6	53,5	140,7	83,8	53,7	143,3
099 Tisens	54,3	117,8	112,8	52,0	120,3	110,4	49,6	143,5
100 Tiers	57,5	114,6	62,7	57,7	111,2	68,3	58,6	100,5
101 Tirol	49,7	119,5	86,8	49,7	137,7	90,1	52,4	158,6
102 Truden im Naturpark	48,7	126,4	75,8	49,9	115,8	136,5	60,3	110,8
103 Taufers im Münstertal	49,9	124,3	67,2	48,5	123,2	95,7	48,5	120,1
104 Ulten	53,0	117,6	95,4	52,0	122,1	98,7	49,7	140,3
105 Pfatten	41,4	64,1	68,3	43,8	73,2	89,7	48,6	87,6
106 Olang	47,0	91,0	88,0	49,8	104,7	76,8	51,8	113,1
107 Pfitsch	51,7	92,9	106,9	51,6	100,8	107,9	54,5	118,1
108 Ahrntal	52,4	85,0	75,9	51,9	92,9	67,0	51,4	100,3
109 Gsies	56,2	81,8	80,4	56,0	86,9	86,2	56,3	99,5
110 Vintl	46,1	86,8	79,4	46,1	102,7	79,3	47,7	118,4
111 Vahrn	50,3	79,1	85,8	51,6	86,7	88,1	52,3	102,0
112 Vöran	45,1	77,1	58,1	46,6	86,6	59,7	46,9	94,4
113 Niederdorf	57,9	94,4	66,7	57,0	97,2	75,3	52,3	104,5
114 Villanders	49,5	90,0	75,4	48,1	99,7	82,8	47,6	114,7
115 Sterzing	48,7	121,0	127,9	52,8	123,0	121,1	56,7	124,7
116 Feldthurns	50,9	65,7	69,6	49,4	74,1	72,8	49,6	91,0
117 Wengen	50,1	83,6	64,1	50,2	87,0	72,0	51,4	89,4
118 U.L.Frau i.W.-St.Felix	52,0	103,0	52,4	48,2	108,2	73,1	43,6	129,1
Insgesamt	53,2	113,6	92,9	53,7	122,3	92,7	54,4	136,1

Tab. 3 - Fortsetzung / Segue

Abhängigkeitskoeffizient, Altersstrukturkoeffizient und Austauschkoeffizient nach Gemeinde - Stand am 31.12.2012 und Prognose für 2015, 2020, 2025 und 2030**Indici di dipendenza, vecchiaia e ricambio per comune - Situazione al 31.12.2012 e previsione al 2015, 2020, 2025 e 2030**

2020	2025			2030			COMUNI
Austausch- koeffizient Indice di ricambio	Abhängigkeits- koeffizient Indice di dipendenza	Altersstruktur- koeffizient Indice di vecchiaia	Austausch- koeffizient Indice di ricambio	Abhängigkeits- koeffizient Indice di dipendenza	Altersstruktur- koeffizient Indice di vecchiaia	Austausch- koeffizient Indice di ricambio	
95,4	62,9	136,2	118,1	69,0	133,8	146,6	Ortisei
124,5	55,5	174,4	151,1	61,7	204,0	183,2	Parcines
103,6	48,3	143,6	178,6	56,5	180,4	171,8	Perca
74,5	45,9	103,1	134,0	55,2	124,5	154,5	Plaus
171,4	44,6	237,5	108,3	54,7	286,7	366,7	Ponte Gardena
116,8	56,6	138,1	131,6	61,8	177,9	141,1	Postal
132,2	52,4	195,6	164,2	59,3	225,9	203,7	Prato allo Stelvio
127,6	70,3	136,9	130,6	82,0	127,1	144,8	Predoi
122,2	53,8	320,0	163,6	64,0	345,0	366,7	Proves
105,4	47,8	131,7	145,4	55,6	157,9	177,5	Racines
99,0	48,9	135,0	142,0	55,8	155,8	160,1	Rasun Anterselva
100,4	58,6	109,2	113,4	65,2	115,6	127,1	Renon
100,0	55,0	106,7	113,4	58,6	124,2	122,1	Rifiano
108,1	63,8	94,9	112,4	67,7	100,4	102,8	Rio di Pusteria
97,1	46,5	115,8	155,7	56,0	131,6	188,9	Rodengo
108,9	73,6	89,9	127,2	82,9	98,1	91,5	Salorno
137,2	56,5	155,3	174,4	62,9	191,0	145,7	S.Candido
87,5	47,4	125,6	130,0	58,6	144,6	176,6	S.Genesio Atesino
113,7	55,6	125,5	116,0	60,0	147,8	123,1	S.Leonardo in Passiria
116,4	51,6	137,7	137,9	60,6	158,9	170,7	S.Lorenzo di Sebato
86,8	45,6	152,6	209,9	56,3	183,1	201,4	S.Martino in Badia
110,3	57,2	97,8	119,3	63,8	112,1	125,2	S.Martino in Passiria
92,2	53,5	166,3	130,9	62,8	179,7	190,5	S.Pancrazio
106,0	53,5	136,2	170,5	61,4	155,4	167,3	S.Cristina Val Gardena
110,3	57,0	127,9	110,8	60,8	145,5	125,5	Sarentino
123,7	53,7	157,6	134,9	59,5	180,1	143,6	Scena
91,1	53,3	119,5	145,9	60,8	131,5	146,8	Selva dei Molini
94,8	51,5	146,8	161,7	61,1	159,7	193,7	Selva di Val Gardena
192,2	59,0	163,0	176,7	68,7	173,6	174,6	Senales
119,8	53,5	189,3	192,3	65,9	208,8	216,9	Sesto
124,4	56,9	129,9	160,5	64,2	146,3	143,4	Silandro
121,5	54,9	142,3	198,7	63,4	174,7	144,6	Sluderno
147,4	58,2	236,9	192,9	63,1	247,0	210,6	Stelvio
88,0	45,1	131,5	152,2	54,2	159,3	187,5	Terento
115,4	53,4	142,6	128,0	58,7	162,7	154,2	Terlano
136,2	60,8	149,0	160,9	67,4	157,3	154,7	Termeno s.s.d.v.
96,9	53,6	152,4	176,1	61,7	167,6	198,9	Tesimo
129,1	67,1	103,4	117,5	74,7	101,3	138,3	Tires
116,5	55,4	166,7	162,2	62,9	177,3	181,7	Tirolo
188,1	64,2	124,6	112,0	71,4	129,3	122,6	Trodona nel parco natur.
168,1	56,0	140,0	177,6	66,9	167,6	144,9	Tubre
118,2	56,9	156,5	183,5	64,9	182,8	151,4	Ultimo
143,3	57,2	115,0	146,3	66,9	142,7	116,4	Vadena
123,6	54,5	134,8	115,8	57,3	158,3	142,2	Valdaora
113,9	57,1	136,1	118,7	59,2	156,9	118,8	Val di Vizze
96,0	51,3	115,9	110,8	55,7	134,3	132,9	Valle Aurina
88,5	55,8	117,4	78,8	56,5	127,4	117,0	Valle di Casies
115,8	51,0	139,6	152,7	60,0	168,5	150,9	Vandoies
90,8	53,2	120,7	119,1	58,0	144,7	138,4	Varna
91,1	47,7	109,1	122,4	53,3	132,7	117,0	Verano
78,4	54,1	109,3	135,8	63,6	120,3	169,3	Villabassa
93,0	47,6	132,5	128,0	55,9	148,4	184,6	Villandro
122,1	59,5	125,7	128,1	62,4	128,5	133,2	Vipiteno
81,8	48,0	116,0	97,5	53,8	139,8	140,0	Viturno
108,8	51,1	105,2	102,2	55,9	123,0	126,8	La Valle
91,2	51,0	132,7	221,2	66,0	150,8	178,1	Senale-S.Felice
114,7	57,3	153,2	141,2	63,6	170,8	154,3	Totale Provincia

Tab. 4

Wohnbevölkerung nach besonderen Altersklassen und Geschlecht - Stand am 31.12.2012 und Prognose für 2013-2030
Popolazione residente per particolari classi di età e sesso - Situazione al 31.12.2012 e previsione al 2013-2030

ALTERSKLASSEN (Jahre)	2012	2013	2014	2015	2016	2017	2018	2019	2020	2021
Für den Bildungsbereich relevante Altersklassen Classi di età significative per l'ambito scolastico										
Männer / Maschi										
0-2	8.265	8.153	8.064	7.954	7.886	7.837	7.807	7.797	7.807	7.835
3-5	8.608	8.457	8.352	8.340	8.225	8.133	8.022	7.954	7.904	7.874
6-10	14.425	14.657	14.657	14.570	14.453	14.382	14.174	14.005	13.904	13.734
11-14	11.784	11.696	11.693	11.697	11.740	11.840	11.939	11.948	11.786	11.768
15-16	6.011	6.017	5.938	5.970	5.989	5.868	5.846	5.971	6.036	6.011
17-19	8.672	8.858	9.048	9.092	9.145	9.050	9.116	8.981	8.993	8.963
20-24	14.795	14.919	15.054	15.190	15.292	15.489	15.681	15.792	15.867	15.939
25 und mehr	181.350	182.864	184.438	185.963	187.491	188.984	190.285	191.645	192.957	194.239
Insgesamt	253.910	255.621	257.244	258.776	260.221	261.583	262.871	264.092	265.254	266.364
Frauen / Femmine										
0-2	7.775	7.750	7.717	7.639	7.574	7.526	7.498	7.488	7.497	7.524
3-5	7.901	7.891	7.811	7.849	7.819	7.782	7.701	7.636	7.588	7.559
6-10	13.574	13.611	13.668	13.545	13.448	13.341	13.330	13.239	13.215	13.131
11-14	11.302	11.148	11.013	10.981	11.025	11.137	11.147	11.119	10.984	10.900
15-16	5.656	5.720	5.787	5.777	5.695	5.551	5.498	5.610	5.707	5.707
17-19	8.164	8.343	8.478	8.783	8.854	8.904	8.829	8.668	8.551	8.583
20-24	14.147	14.343	14.563	14.606	14.779	14.974	15.216	15.418	15.713	15.702
25 und mehr	192.087	193.874	195.658	197.459	199.317	201.095	202.823	204.539	206.087	207.821
Insgesamt	260.606	262.680	264.696	266.640	268.511	270.310	272.043	273.717	275.342	276.927
Insgesamt / Totale										
0-2	16.040	15.903	15.781	15.593	15.460	15.363	15.305	15.285	15.304	15.359
3-5	16.509	16.348	16.163	16.189	16.044	15.915	15.723	15.590	15.492	15.433
6-10	27.999	28.268	28.325	28.115	27.901	27.723	27.504	27.244	27.119	26.865
11-14	23.086	22.844	22.706	22.678	22.765	22.977	23.086	23.067	22.770	22.668
15-16	11.667	11.737	11.725	11.747	11.684	11.419	11.344	11.581	11.743	11.718
17-19	16.836	17.201	17.526	17.875	17.999	17.954	17.945	17.649	17.544	17.546
20-24	28.942	29.262	29.617	29.796	30.071	30.463	30.897	31.210	31.580	31.641
25 und mehr	373.437	376.738	380.096	383.422	386.808	390.079	393.108	396.184	399.044	402.060
Insgesamt	514.516	518.301	521.940	525.416	528.732	531.893	534.914	537.809	540.596	543.291

Tab. 4 - Fortsetzung / Segue

Wohnbevölkerung nach besonderen Altersklassen und Geschlecht - Stand am 31.12.2012 und Prognose für 2013-2030**Popolazione residente per particolari classi di età e sesso - Situazione al 31.12.2012 e previsione al 2013-2030**

2022	2023	2024	2025	2026	2027	2028	2029	2030	CLASSI DI ETÀ (anni)
Für den Bildungsbereich relevante Altersklassen Classi di età significative per l'ambito scolastico									
Männer / Maschi									
7.880	7.939	8.012	8.094	8.186	8.283	8.385	8.489	8.592	0-2
7.864	7.874	7.902	7.947	8.007	8.079	8.162	8.254	8.351	3-5
13.601	13.461	13.380	13.331	13.314	13.329	13.375	13.448	13.545	6-10
11.565	11.456	11.382	11.234	11.116	10.985	10.907	10.855	10.829	11-14
6.045	6.079	5.883	5.832	5.824	5.767	5.699	5.607	5.556	15-16
9.161	9.128	9.235	9.170	9.108	8.957	8.853	8.840	8.720	17-19
15.724	15.768	15.757	15.835	15.780	16.011	16.011	15.924	15.807	20-24
195.588	196.745	197.882	198.938	199.961	200.766	201.642	202.453	203.283	25 e oltre
267.428	268.450	269.434	270.381	271.295	272.178	273.035	273.870	274.685	Totale
Frauen / Femmine									
7.567	7.625	7.695	7.774	7.862	7.956	8.054	8.154	8.253	0-2
7.550	7.559	7.587	7.630	7.688	7.758	7.838	7.926	8.020	3-5
13.053	12.944	12.867	12.820	12.805	12.820	12.865	12.936	13.030	6-10
10.867	10.808	10.810	10.745	10.682	10.582	10.508	10.458	10.434	11-14
5.620	5.593	5.544	5.487	5.503	5.500	5.486	5.423	5.374	15-16
8.707	8.791	8.716	8.677	8.554	8.545	8.464	8.500	8.463	17-19
15.608	15.481	15.431	15.411	15.443	15.480	15.537	15.414	15.318	20-24
209.508	211.204	212.855	214.432	215.885	217.194	218.466	219.761	221.009	25 e oltre
278.480	280.005	281.504	282.977	284.421	285.834	287.218	288.573	289.902	Totale
Insgesamt / Totale									
15.447	15.564	15.707	15.868	16.048	16.239	16.439	16.643	16.846	0-2
15.414	15.433	15.489	15.577	15.695	15.837	16.000	16.179	16.371	3-5
26.654	26.405	26.247	26.151	26.119	26.149	26.239	26.383	26.575	6-10
22.432	22.264	22.192	21.979	21.798	21.567	21.415	21.313	21.263	11-14
11.665	11.672	11.427	11.319	11.327	11.267	11.185	11.031	10.931	15-16
17.868	17.919	17.951	17.847	17.662	17.502	17.317	17.341	17.183	17-19
31.332	31.249	31.188	31.246	31.223	31.491	31.549	31.338	31.125	20-24
405.096	407.949	410.737	413.370	415.846	417.960	420.108	422.213	424.292	25 e oltre
545.908	548.455	550.938	553.358	555.716	558.012	560.253	562.442	564.586	Totale

Tab. 4 - Fortsetzung / Segue

Wohnbevölkerung nach besonderen Altersklassen und Geschlecht - Stand am 31.12.2012 und Prognose für 2013-2030**Popolazione residente per particolari classi di età e sesso - Situazione al 31.12.2012 e previsione al 2013-2030**

ALTERSKLASSEN (Jahre)	2012	2013	2014	2015	2016	2017	2018	2019	2020	2021
Für den Sozial- und Gesundheitsbereich relevante Altersklassen Classi di età significative per l'ambito socio-sanitario										
Männer / Maschi										
0-12	37.194	37.043	36.827	36.743	36.508	36.270	35.955	35.742	35.405	35.182
13-17	14.824	14.899	14.972	14.757	14.801	14.790	14.867	14.812	15.044	15.044
18-24	20.542	20.815	21.007	21.314	21.421	21.539	21.763	21.893	21.847	21.898
25-59	127.570	128.035	128.512	128.889	129.176	129.456	129.339	129.092	128.736	128.369
60-69	24.890	24.838	25.174	25.910	26.161	26.704	27.388	28.395	29.457	30.590
70-79	19.296	20.054	20.479	20.640	21.387	21.729	21.997	22.127	22.287	22.186
80 und mehr	9.594	9.938	10.274	10.523	10.768	11.096	11.561	12.031	12.477	13.094
Insgesamt	253.910	255.621	257.244	258.776	260.221	261.583	262.871	264.092	265.254	266.364
Frauen / Femmine										
0-12	34.833	34.691	34.583	34.532	34.436	34.244	34.036	33.843	33.733	33.590
13-17	14.000	14.295	14.284	14.190	14.063	14.013	13.993	14.025	14.061	14.119
18-24	19.686	19.821	20.171	20.459	20.695	20.958	21.190	21.310	21.461	21.397
25-59	124.427	124.968	125.535	126.041	126.496	126.706	126.950	127.071	126.873	126.679
60-69	26.858	27.023	27.324	28.152	28.333	28.971	29.541	30.392	31.357	32.641
70-79	23.142	23.849	24.423	24.541	25.427	25.992	26.423	26.511	26.713	26.587
80 und mehr	17.660	18.034	18.376	18.725	19.061	19.426	19.909	20.565	21.143	21.914
Insgesamt	260.606	262.680	264.696	266.640	268.511	270.310	272.043	273.717	275.342	276.927
Insgesamt / Totale										
0-12	72.027	71.734	71.410	71.275	70.944	70.514	69.991	69.585	69.138	68.772
13-17	28.824	29.194	29.256	28.947	28.864	28.803	28.860	28.837	29.105	29.163
18-24	40.228	40.636	41.178	41.773	42.116	42.497	42.953	43.203	43.308	43.295
25-59	251.997	253.003	254.047	254.930	255.672	256.162	256.289	256.163	255.609	255.048
60-69	51.748	51.861	52.498	54.062	54.494	55.675	56.929	58.787	60.814	63.231
70-79	42.438	43.903	44.902	45.181	46.814	47.721	48.420	48.638	49.000	48.773
80 und mehr	27.254	27.972	28.650	29.248	29.829	30.522	31.470	32.596	33.620	35.008
Insgesamt	514.516	518.301	521.940	525.416	528.732	531.893	534.914	537.809	540.596	543.291

Tab. 4 - Fortsetzung / Segue

Wohnbevölkerung nach besonderen Altersklassen und Geschlecht - Stand am 31.12.2012 und Prognose für 2013-2030**Popolazione residente per particolari classi di età e sesso - Situazione al 31.12.2012 e previsione al 2013-2030**

2022	2023	2024	2025	2026	2027	2028	2029	2030	CLASSI DI ETÀ (anni)
Für den Sozial- und Gesundheitsbereich relevante Altersklassen Classi di età significative per l'ambito socio-sanitario									
Männer / Maschi									
35.076	34.949	34.902	34.889	34.972	35.118	35.322	35.577	35.876	0-12
14.957	14.840	14.769	14.562	14.390	14.286	14.115	13.980	13.839	13-17
21.807	21.917	21.880	21.992	21.971	22.007	21.956	21.860	21.687	18-24
128.036	127.332	126.369	125.361	124.437	123.593	122.739	121.693	121.097	25-59
31.809	33.193	34.780	36.284	37.585	38.609	39.522	40.386	40.757	60-69
22.147	22.127	22.408	22.992	23.233	23.691	24.288	25.151	26.062	70-79
13.596	14.093	14.326	14.301	14.707	14.874	15.093	15.223	15.367	80 e oltre
267.428	268.450	269.434	270.381	271.295	272.178	273.035	273.870	274.685	Totale
Frauen / Femmine									
33.561	33.517	33.523	33.538	33.619	33.761	33.958	34.205	34.493	0-12
13.996	13.899	13.792	13.780	13.685	13.659	13.572	13.493	13.384	13-17
21.415	21.385	21.335	21.228	21.233	21.221	21.222	21.114	21.015	18-24
126.400	126.065	125.538	124.930	124.230	123.479	122.673	121.996	121.396	25-59
33.856	35.127	36.595	38.003	39.281	40.312	41.445	42.367	43.024	60-69
26.633	26.793	27.070	27.810	27.993	28.591	29.124	29.912	30.809	70-79
22.619	23.218	23.651	23.689	24.380	24.811	25.224	25.486	25.780	80 e oltre
278.480	280.005	281.504	282.977	284.421	285.834	287.218	288.573	289.902	Totale
Insgesamt / Totale									
68.637	68.466	68.425	68.427	68.591	68.879	69.280	69.782	70.369	0-12
28.953	28.739	28.561	28.342	28.075	27.945	27.687	27.473	27.223	13-17
43.222	43.302	43.215	43.220	43.204	43.228	43.177	42.975	42.702	18-24
254.436	253.397	251.907	250.291	248.667	247.072	245.411	243.688	242.493	25-59
65.665	68.320	71.375	74.287	76.866	78.921	80.967	82.753	83.781	60-69
48.780	48.920	49.478	50.802	51.226	52.282	53.413	55.063	56.871	70-79
36.215	37.311	37.977	37.990	39.087	39.685	40.317	40.709	41.147	80 e oltre
545.908	548.455	550.938	553.358	555.716	558.012	560.253	562.442	564.586	Totale

Tab. 5

Sterbetafeln der Südtiroler Bevölkerung - 2012

Tavole di mortalità della popolazione altoatesina - 2012

ALTER ETÀ	Männer / Maschi				
	l(x)	q(x)	L(x)	T(x)	e(x)
0	100.000	1,63923	99.846	0,9997775	80,575
1	99.836	0,25123	99.824	0,9997811	79,707
2	99.811	0,18649	99.802	0,9998403	78,726
3	99.792	0,13293	99.786	0,9998873	77,741
4	99.779	0,09243	99.775	0,9999225	76,751
5	99.770	0,06251	99.767	0,9999423	75,758
6	99.764	0,05296	99.761	0,9999457	74,763
7	99.758	0,05569	99.756	0,9999378	73,767
8	99.753	0,06868	99.749	0,9999176	72,771
9	99.746	0,09620	99.741	0,9998851	71,776
10	99.736	0,13360	99.730	0,9998627	70,783
11	99.723	0,14093	99.716	0,9998613	69,792
12	99.709	0,13656	99.702	0,9998704	68,802
13	99.695	0,12266	99.689	0,9998657	67,811
14	99.683	0,14588	99.676	0,9998177	66,820
15	99.669	0,21872	99.658	0,9997389	65,829
16	99.647	0,30342	99.632	0,9996605	64,844
17	99.617	0,37559	99.598	0,9996033	63,863
18	99.579	0,41776	99.558	0,9995745	62,887
19	99.538	0,43320	99.516	0,9995486	61,913
20	99.494	0,46951	99.471	0,9994679	60,940
21	99.448	0,59474	99.418	0,9993456	59,968
22	99.389	0,71410	99.353	0,9992537	59,003
23	99.318	0,77858	99.279	0,9992527	58,045
24	99.240	0,71608	99.205	0,9993607	57,090
25	99.169	0,56252	99.141	0,9995048	56,131
26	99.113	0,42778	99.092	0,9995948	55,162
27	99.071	0,38253	99.052	0,9996031	54,185
28	99.033	0,41128	99.013	0,9995593	53,206
29	98.992	0,47011	98.969	0,9994953	52,228
30	98.946	0,53937	98.919	0,9994277	51,252
31	98.892	0,60531	98.863	0,9993747	50,279
32	98.833	0,64540	98.801	0,9993483	49,309
33	98.769	0,65803	98.736	0,9993443	48,341
34	98.704	0,65330	98.672	0,9993434	47,372
35	98.639	0,65988	98.607	0,9993183	46,403
36	98.574	0,70343	98.540	0,9992563	45,433
37	98.505	0,78404	98.466	0,9991807	44,465
38	98.428	0,85454	98.386	0,9991194	43,500
39	98.344	0,90665	98.299	0,9990670	42,536
40	98.254	0,95945	98.207	0,9989903	41,574
41	98.160	1,06005	98.108	0,9988615	40,614
42	98.056	1,21698	97.996	0,9987081	39,656
43	97.937	1,36688	97.870	0,9985492	38,704
44	97.803	1,53486	97.728	0,9984514	37,757
45	97.653	1,56235	97.577	0,9984762	36,814
46	97.500	1,48524	97.428	0,9984938	35,871
47	97.355	1,52720	97.281	0,9983213	34,923
48	97.207	1,83038	97.118	0,9979145	33,976
49	97.029	2,34103	96.915	0,9974581	33,037
50	96.802	2,74326	96.669	0,9971742	32,114
51	96.536	2,90860	96.396	0,9971136	31,201
52	96.255	2,86417	96.117	0,9971289	30,290
53	95.980	2,87802	95.842	0,9967473	29,376
54	95.703	3,62842	95.530	0,9958405	28,459
55	95.356	4,69253	95.132	0,9948980	27,561
56	94.909	5,51348	94.647	0,9944192	26,688
57	94.385	5,64850	94.119	0,9944323	25,834
58	93.852	5,48650	93.595	0,9945457	24,978
59	93.337	5,42198	93.084	0,9942915	24,113
60	92.831	5,99658	92.553	0,9934944	23,241
61	92.275	7,01771	91.951	0,9922095	22,378
62	91.627	8,56883	91.234	0,9904178	21,533
63	90.842	10,60431	90.360	0,9883756	20,715
64	89.879	12,65552	89.310	0,9866702	19,932
65	88.741	14,01269	88.119	0,9857325	19,181

Tab. 5 - Fortsetzung / Segue

Sterbetafeln der Südtiroler Bevölkerung - 2012

Tavole di mortalità della popolazione altoatesina - 2012

ALTER ETÀ	Frauen / Femmine				
	l(x)	q(x)	L(x)	T(x)	e(x)
0	100.000	2,96671	99.721	0,9997605	84,958
1	99.703	0,12799	99.697	0,9998709	84,209
2	99.691	0,13022	99.684	0,9998763	83,220
3	99.678	0,11719	99.672	0,9998933	82,231
4	99.666	0,09619	99.661	0,9999183	81,241
5	99.656	0,06723	99.653	0,9999443	80,248
6	99.650	0,04419	99.647	0,9999606	79,254
7	99.645	0,03460	99.643	0,9999658	78,257
8	99.642	0,03371	99.640	0,9999648	77,260
9	99.638	0,03676	99.637	0,9999633	76,262
10	99.635	0,03665	99.633	0,9999636	75,265
11	99.631	0,03610	99.629	0,9999656	74,268
12	99.627	0,03277	99.626	0,9999670	73,271
13	99.624	0,03318	99.623	0,9999616	72,273
14	99.621	0,04367	99.619	0,9999502	71,275
15	99.617	0,05592	99.614	0,9999291	70,278
16	99.611	0,08594	99.607	0,9998955	69,282
17	99.602	0,12309	99.596	0,9998491	68,288
18	99.590	0,17867	99.581	0,9997938	67,297
19	99.572	0,23376	99.561	0,9997358	66,309
20	99.549	0,29460	99.534	0,9996897	65,324
21	99.520	0,32608	99.504	0,9996754	64,343
22	99.487	0,32317	99.471	0,9996929	63,364
23	99.455	0,29102	99.441	0,9997233	62,384
24	99.426	0,26243	99.413	0,9997522	61,402
25	99.400	0,23312	99.389	0,9997697	60,418
26	99.377	0,22756	99.366	0,9997740	59,432
27	99.354	0,22452	99.343	0,9997772	58,446
28	99.332	0,22102	99.321	0,9997797	57,459
29	99.310	0,21951	99.299	0,9997766	56,471
30	99.288	0,22729	99.277	0,9997670	55,483
31	99.266	0,23864	99.254	0,9997469	54,496
32	99.242	0,26751	99.229	0,9997073	53,509
33	99.216	0,31795	99.200	0,9996441	52,523
34	99.184	0,39393	99.164	0,9995643	51,540
35	99.145	0,47758	99.121	0,9994763	50,560
36	99.098	0,56981	99.069	0,9993949	49,584
37	99.041	0,64050	99.009	0,9993489	48,612
38	98.978	0,66163	98.945	0,9993530	47,642
39	98.912	0,63238	98.881	0,9993860	46,674
40	98.850	0,59569	98.820	0,9994016	45,703
41	98.791	0,60113	98.761	0,9993773	44,730
42	98.731	0,64432	98.700	0,9993115	43,756
43	98.668	0,73267	98.632	0,9992378	42,784
44	98.595	0,79175	98.556	0,9991993	41,815
45	98.517	0,80968	98.477	0,9991584	40,848
46	98.438	0,87354	98.395	0,9990971	39,881
47	98.352	0,93220	98.306	0,9990460	38,915
48	98.260	0,97588	98.212	0,9989903	37,951
49	98.164	1,04345	98.113	0,9988817	36,988
50	98.062	1,19324	98.003	0,9986744	36,026
51	97.945	1,45818	97.873	0,9983410	35,068
52	97.802	1,86004	97.711	0,9978969	34,119
53	97.620	2,34654	97.505	0,9974884	33,181
54	97.391	2,67709	97.260	0,9972998	32,258
55	97.130	2,72339	96.998	0,9973183	31,343
56	96.866	2,63994	96.738	0,9974523	30,428
57	96.610	2,45517	96.491	0,9974907	29,507
58	96.373	2,56361	96.249	0,9972061	28,578
59	96.126	3,02472	95.980	0,9966821	27,650
60	95.835	3,61203	95.662	0,9961923	26,733
61	95.489	4,00408	95.297	0,9957755	25,828
62	95.106	4,44575	94.895	0,9954109	24,930
63	94.683	4,73299	94.459	0,9949564	24,039
64	94.235	5,35574	93.983	0,9943426	23,151
65	93.731	5,96058	93.451	0,9938826	22,273

Tab. 5 - Fortsetzung / Segue

Sterbetafeln der Südtiroler Bevölkerung - 2012**Tavole di mortalità della popolazione altoatesina - 2012**

ALTER ETÀ	Männer / Maschi				
	l(x)	q(x)	L(x)	T(x)	e(x)
66	87.498	14,52596	86.862	0,9857345	18,446
67	86.227	14,00112	85.623	0,9863556	17,711
68	85.019	13,28254	84.455	0,9863940	16,955
69	83.890	13,93386	83.306	0,9853542	16,177
70	82.721	15,36787	82.086	0,9839093	15,398
71	81.450	16,82484	80.765	0,9820667	14,631
72	80.080	19,06066	79.316	0,9793338	13,872
73	78.553	22,30297	77.677	0,9757843	13,132
74	76.801	26,17210	75.796	0,9719246	12,420
75	74.791	30,02992	73.668	0,9687169	11,741
76	72.545	32,57518	71.364	0,9674218	11,089
77	70.182	32,58123	69.039	0,9670199	10,445
78	67.895	33,39242	66.762	0,9645246	9,780
79	65.628	37,63025	64.393	0,9584750	9,101
80	63.159	45,57211	61.719	0,9491127	8,437
81	60.280	56,45622	58.579	0,9363694	7,816
82	56.877	71,23436	54.851	0,9231205	7,254
83	52.826	82,95762	50.634	0,9132022	6,772
84	48.443	90,98539	46.239	0,9064715	6,339
85	44.036	96,32618	41.915	0,9002013	5,924
86	39.794	103,64140	37.732	0,8894039	5,502
87	35.670	118,35494	33.559	0,8747520	5,080
88	31.448	133,06646	29.356	0,8558313	4,695
89	27.263	156,97510	25.123	0,8387981	4,339
90	22.984	166,21585	21.073	0,8315415	4,054
91	19.163	171,14813	17.523	0,8260772	3,762
92	15.884	177,27036	14.476	0,8117993	3,436
93	13.068	201,48622	11.751	0,7867819	3,069
94	10.435	227,91019	9.246	0,7438360	2,717
95	8.057	292,75797	6.877	0,6849377	2,371
96	5.698	346,59946	4.711	0,6441720	2,145
97	3.723	369,95195	3.034	0,6256110	2,018
98	2.346	381,43131	1.898	0,6137300	1,910
99	1.451	394,09242	1.165	0,5939222	1,779
100	879	425,85861	692	0,5515281	1,611
101	505	487,85821	382	0,5005254	1,435
102	259	522,15661	191	0,4667283	1,325
103	124	556,53270	89	0,4329838	1,227
104	55	590,65613	39	0,3996046	1,139
105	22	624,18769	15	0,3669040	1,060
106	8	656,80027	6	0,3351814	0,990
107	3	688,18200	2	0,3047170	0,928
108	1	718,05590	1	0,2757592	0,874
109	-	746,17757	-	0,2485242	0,826

Definitionen**Definizioni**

Alter	Genaueres Alter x (vollendete Lebensjahre)
l(x) Überlebende	Anzahl der Personen aus einer fiktiven Kohorte von 100.000 Lebendgeborenen, die das Alter x erreichen. Die Sterbewahrscheinlichkeit der Überlebenden kann der folgenden Gleichung entnommen werden: $l(x+1) = l(x) - l(x) q(x)$.
q(x) Sterbewahrscheinlichkeit	Wahrscheinlichkeit für einen x-Jährigen, vor Erreichung des Alters x + 1 zu sterben
L(x) Durchlebte Jahre	Die von den Überlebenden im Alter x verlebte Zeit, um das Lebensalter x + 1 zu erreichen
T(x) Kumulierte verlebte Zeit	Gesamtanzahl der von den Überlebenden im Alter l(x) durchlebten Jahre, ausgehend vom x-ten Geburtstag bis zum Aussterben der Generation. Der Wert T(0) entspricht den gesamten durchlebten Jahren der Generation, von der Geburt bis zum Tod des letzten Generationsmitglieds.
e(x) Lebenserwartung	Von den Überlebenden im Alter x noch zu durchlebende Jahre; diesen Durchschnitt berechnet man wie folgt: $e(x) = T(x) / l(x)$.

Quelle: ISTAT

Tab. 5 - Fortsetzung / Segue

Sterbetafeln der Südtiroler Bevölkerung - 2012**Tavole di mortalità della popolazione altoatesina - 2012**

ALTER ETÀ	Frauen / Femmine				
	l(x)	q(x)	L(x)	T(x)	e(x)
66	93.172	6,27516	92.880	0,9937221	21,403
67	92.587	6,28058	92.297	0,9936404	20,535
68	92.006	6,43922	91.710	0,9932519	19,662
69	91.413	7,05903	91.091	0,9926239	18,786
70	90.768	7,69534	90.419	0,9918868	17,916
71	90.070	8,53438	89.685	0,9908307	17,051
72	89.301	9,80968	88.863	0,9898833	16,194
73	88.425	12,23558	87.884	0,9859808	15,349
74	87.343	15,82482	86.652	0,9818247	14,533
75	85.961	20,56347	85.077	0,9781989	13,759
76	84.193	23,06470	83.222	0,9764450	13,037
77	82.251	24,05681	81.262	0,9759670	12,333
78	80.273	24,00851	79.309	0,9757365	11,625
79	78.345	24,52485	77.385	0,9740177	10,898
80	76.424	27,47649	75.374	0,9694925	10,160
81	74.324	33,62414	73.074	0,9633315	9,433
82	71.825	39,81888	70.395	0,9558807	8,743
83	68.965	48,59809	67.289	0,9461297	8,085
84	65.613	59,41184	63.664	0,9357870	7,473
85	61.715	69,31749	59.576	0,9247315	6,913
86	57.437	81,66270	55.092	0,9128069	6,391
87	52.747	93,21529	50.288	0,9005378	5,915
88	47.830	106,35136	45.287	0,8858346	5,471
89	42.743	122,90932	40.116	0,8715159	5,063
90	37.490	134,84015	34.962	0,8618086	4,702
91	32.435	142,06503	30.131	0,8579207	4,357
92	27.827	142,09596	25.850	0,8516516	3,996
93	23.873	155,63646	22.015	0,8271560	3,575
94	20.157	193,22337	18.210	0,7868023	3,142
95	16.262	237,95598	14.327	0,7480001	2,775
96	12.393	270,42929	10.717	0,7108244	2,485
97	9.041	314,87070	7.618	0,6677498	2,221
98	6.194	357,61691	5.087	0,6284477	2,012
99	3.979	393,24566	3.197	0,5964975	1,854
100	2.414	420,40703	1.907	0,5733108	1,731
101	1.399	437,52820	1.093	0,5506418	1,624
102	787	470,39034	602	0,5181074	1,499
103	417	503,61105	312	0,4853496	1,386
104	207	536,88961	151	0,4526565	1,284
105	96	569,91682	69	0,4203180	1,193
106	41	602,38735	29	0,3886178	1,112
107	16	634,00417	11	0,3578261	1,040
108	6	664,49572	4	0,3281873	0,976
109	2	693,62176	1	0,2999164	0,920

**Definitionen
Definizioni**

Età	Età precisa x (anni compiuti)
l(x) Sopravvivenza	Numero di persone, provenienti dall'ipotetico contingente iniziale di 100.000 nati vivi, che sopravvivono all'età x. I sopravvivenza sono legati alle probabilità di morte dalla seguente relazione: $l(x+1) = l(x) \cdot q(x)$.
q(x) Probabilità di morte	Probabilità che un individuo di età precisa x muoia prima del compimento dell'età precisa x + 1
L(x) Anni vissuti	Anni vissuti dai sopravvivenza all'età x per raggiungere l'età x + 1
T(x) Retrocumulata degli anni vissuti	Il valore T indica il numero totale di anni vissuti dai sopravvivenza l(x) dall'x ^{mo} compleanno fino alla completa estinzione della generazione. Il valore T(0) è il numero totale di anni vissuti dalla generazione dalla nascita alla morte dell'ultimo componente.
e(x) Speranza di vita	Numero medio di anni che restano da vivere a quanti sopravvivono all'età precisa x. Si calcola come segue: $e(x) = T(x) / l(x)$.

Fonte: ISTAT

Tab. 6

Ausländische Wohnbevölkerung nach Geschlecht - Stand am 31.12.2012 und Prognose für 2013-2030
Popolazione residente straniera per sesso - Situazione al 31.12.2012 e previsione al 2013-2030

JAHRE ANNI	Männer Maschi	Frauen Femmine	Insgesamt Totale	Ausländer je 100 Ansässige Stranieri ogni 100 residenti
2012	21.673	24.259	45.932	8,9
2013	23.275	26.305	49.580	9,6
2014	24.852	28.335	53.187	10,2
2015	26.405	30.347	56.752	10,8
2016	27.934	32.342	60.276	11,4
2017	29.441	34.319	63.760	12,0
2018	30.927	36.281	67.208	12,6
2019	32.394	38.229	70.622	13,1
2020	33.845	40.164	74.008	13,7
2021	35.282	42.088	77.370	14,2
2022	36.710	44.005	80.715	14,8
2023	38.131	45.916	84.048	15,3
2024	39.549	47.824	87.373	15,9
2025	40.965	49.731	90.697	16,4
2026	42.385	51.639	94.025	16,9
2027	43.810	53.550	97.360	17,4
2028	45.244	55.466	100.710	18,0
2029	46.689	57.388	104.077	18,5
2030	48.146	59.318	107.464	19,0

Tab. 7

Ausländische Wohnbevölkerung nach Geschlecht und Bezirksgemeinschaft - Stand am 31.12.2012 und Prognose für 2015, 2020, 2025 und 2030
Popolazione residente straniera per sesso e comunità comprensoriale - Situazione al 31.12.2012 e previsione al 2015, 2020, 2025 und 2030

	2012	2015	2020	2025	2030	
Männer / Maschi						
Vinschgau	893	1.071	1.346	1.598	1.853	Val Venosta
Burggrafenamt	4.617	5.499	6.887	8.216	9.557	Burggraviato
Überetsch-Südt. Unterland	3.188	3.993	5.258	6.483	7.751	Oltradige-Bassa Atesina
Bozen	7.272	8.769	11.096	13.243	15.287	Bolzano
Salten-Schlern	1.202	1.572	2.176	2.781	3.415	Salto Sciliar
Eisacktal	1.822	2.255	2.950	3.635	4.349	Valle Isarco
Wipptal	822	998	1.281	1.573	1.898	Alta Valle Isarco
Pustertal	1.857	2.247	2.851	3.436	4.036	Val Pusteria
Insgesamt	21.673	26.405	33.845	40.965	48.146	Totale
Frauen / Femmine						
Vinschgau	1.059	1.296	1.670	2.021	2.373	Val Venosta
Burggrafenamt	5.104	6.269	8.154	10.000	11.850	Burggraviato
Überetsch-Südt. Unterland	3.624	4.635	6.262	7.858	9.487	Oltradige-Bassa Atesina
Bozen	7.917	9.764	12.716	15.516	18.207	Bolzano
Salten-Schlern	1.408	1.892	2.692	3.498	4.328	Salto Sciliar
Eisacktal	2.135	2.713	3.659	4.599	5.563	Valle Isarco
Wipptal	822	1.052	1.429	1.815	2.232	Alta Valle Isarco
Pustertal	2.190	2.726	3.582	4.424	5.277	Val Pusteria
Insgesamt	24.259	30.347	40.164	49.731	59.318	Totale
Insgesamt / Totale						
Vinschgau	1.952	2.367	3.016	3.619	4.227	Val Venosta
Burggrafenamt	9.721	11.768	15.041	18.216	21.408	Burggraviato
Überetsch-Südt. Unterland	6.812	8.628	11.520	14.341	17.238	Oltradige-Bassa Atesina
Bozen	15.189	18.533	23.812	28.759	33.494	Bolzano
Salten-Schlern	2.610	3.464	4.868	6.279	7.743	Salto Sciliar
Eisacktal	3.957	4.969	6.609	8.234	9.912	Valle Isarco
Wipptal	1.644	2.050	2.710	3.388	4.130	Alta Valle Isarco
Pustertal	4.047	4.973	6.433	7.860	9.313	Val Pusteria
Insgesamt	45.932	56.752	74.008	90.697	107.464	Totale

Tab. 8

Ausländische Wohnbevölkerung nach Altersklassen und Bezirksgemeinschaft - Stand am 31.12.2012 und Prognose für 2015, 2020, 2025 und 2030
Popolazione residente straniera per classi di età e comunità comprensoriale - Situazione al 31.12.2012 e previsione al 2015, 2020, 2025 e 2030

BEZIRKS- GEMEINSCHAFTEN	2012				2015				2020	
	0-14	15-64	65 und mehr 65 e oltre	Insgesamt Totale	0-14	15-64	65 und mehr 65 e oltre	Insgesamt Totale	0-14	15-64
Vinschgau	289	1.543	120	1.952	496	1.688	182	2.367	805	1.907
Burggrafenamt	1.834	7.336	551	9.721	2.430	8.338	1.000	11.768	3.222	9.990
Überetsch-Südt.										
Unterland	1.371	5.125	316	6.812	2.029	5.893	705	8.628	2.999	7.131
Bozen	2.975	11.635	579	15.189	3.832	13.061	1.640	18.533	4.972	15.376
Salten-Schlern	431	2.065	114	2.610	763	2.417	284	3.464	1.300	3.010
Eisacktal	754	2.986	217	3.957	1.075	3.467	426	4.969	1.553	4.266
Wipptal	349	1.230	65	1.644	521	1.396	132	2.050	770	1.682
Pustertal	771	3.105	171	4.047	1.036	3.555	382	4.973	1.417	4.265
Insgesamt	8.774	35.025	2.133	45.932	12.183	39.816	4.752	56.752	17.039	47.628

Tab. 9

Strukturelle Indikatoren der ausländischen Wohnbevölkerung - Stand am 31.12.2012 und Prognose für 2013-2030
Indicatori strutturali della popolazione straniera residente - Situazione al 31.12.2012 e previsione al 2013-2030

	Abhängigkeitskoeffizient Indice di dipendenza	Altersstrukturkoeffizient Indice di vecchiaia	Männer-Frauen-Verhältnis Rapporto di mascolinità
2012	31,1	24,3	89,3
2013	35,1	30,1	88,5
2014	39,0	34,8	87,7
2015	42,5	39,0	87,0
2016	45,6	42,5	86,4
2017	48,4	45,7	85,8
2018	51,2	48,8	85,2
2019	53,4	51,7	84,7
2020	55,4	54,8	84,3
2021	57,4	57,5	83,8
2022	59,0	60,3	83,4
2023	60,6	63,1	83,0
2024	62,3	65,6	82,7
2025	64,0	67,8	82,4
2026	65,6	69,8	82,1
2027	67,4	71,8	81,8
2028	67,5	75,0	81,6
2029	67,9	78,0	81,4
2030	68,4	80,9	81,2

Tab. 8 - Fortsetzung / Segue

Ausländische Wohnbevölkerung nach Altersklassen und Bezirksgemeinschaft - Stand am 31.12.2012 und Prognose für 2015, 2020, 2025 und 2030**Popolazione residente straniera per classi di età e comunità comprensoriale - Situazione al 31.12.2012 e previsione al 2015, 2020, 2025 e 2030**

2020		2025				2030				COMUNITÀ COMPREN- SORIALI
65 und mehr 65 e oltre	Insgesamt Totale	0-14	15-64	65 und mehr 65 e oltre	Insgesamt Totale	0-14	15-64	65 und mehr 65 e oltre	Insgesamt Totale	
303	3.016	1.061	2.108	451	3.619	1.186	2.403	637	4.227	Val Venosta
1.829	15.041	3.903	11.586	2.727	18.216	4.453	13.212	3.743	21.408	Burggraviato Oltradige-Bassa
1.389	11.520	3.839	8.389	2.113	14.341	4.424	9.923	2.891	17.238	Atesina
3.463	23.812	5.688	17.690	5.382	28.759	6.192	20.092	7.210	33.494	Bolzano
557	4.868	1.821	3.601	857	6.279	2.223	4.326	1.194	7.743	Salto Sciliar
789	6.609	1.979	5.068	1.187	8.234	2.334	5.931	1.647	9.912	Valle Isarco
259	2.710	1.048	1.922	417	3.388	1.299	2.252	579	4.130	Alta Valle Isarco
751	6.433	1.746	4.949	1.165	7.860	2.031	5.660	1.622	9.313	Val Pusteria
9.341	74.008	21.085	55.314	14.298	90.697	24.140	63.799	19.524	107.464	Totale

Statistisches Jahrbuch für Südtirol

2011, zweisprachige Ausgabe, 562 Seiten, 2011
 2012, zweisprachige Ausgabe, 562 Seiten, 2012
 2013, zweisprachige Ausgabe, 554 Seiten, 2013

Demografisches Handbuch für Südtirol

1995, zweisprachige Ausgabe, 143 Seiten, 1997
 2002, zweisprachige Ausgabe, 204 Seiten, 2003
 2006, zweisprachige Ausgabe, 192 Seiten, 2007
 2009, zweisprachige Ausgabe, 190 Seiten, 2010
 2010, zweisprachige Ausgabe, 192 Seiten, 2011
 2011, zweisprachige Ausgabe, 142 Seiten, 2012
 2012, zweisprachige Ausgabe, 192 Seiten, 2013
 2013, zweisprachige Ausgabe, 192 Seiten, 2014

Südtirol in Zahlen

2011, zweisprachige und lad. Ausgabe, 48 Seiten, 2011
 2012, zweisprachige und lad. Ausgabe, 48 Seiten, 2012
 2013, zweisprachige und lad. Ausgabe, 48 Seiten, 2013

Die englische Ausgabe von Südtirol in Zahlen ist ausschließlich im Internet verfügbar: www.provinz.bz.it/astat

„ASTAT - Schriftenreihe“

- Nr. 187 **Die Südtiroler Wirtschaft - 2011**
 zweisprachige Ausgabe, 172 Seiten, 2012
- Nr. 188 **Lebenswelten der Männer in Südtirol - 2010**
 zweisprachige Ausgabe, 170 Seiten, 2012
- Nr. 189 **Die Konten der öffentlichen Verwaltung in Südtirol - 2010**
 zweisprachige Ausgabe, 136 Seiten, 2012
- Nr. 190 **Mobilität und Verkehr in Südtirol - 2011**
 zweisprachige Ausgabe, 152 Seiten, 2013
- Nr. 191 **Tourismus in Südtirol - Tourismusjahr 2011/12**
 zweisprachige Ausgabe, 62 Seiten, 2013
- Nr. 192 **Seilbahnen in Südtirol - 2012**
 zweisprachige Ausgabe, 96 Seiten, 2013
- Nr. 193 **Bautätigkeit und Immobilienmarkt in Südtirol - 2011**
 zweisprachige Ausgabe, 212 Seiten, 2013
- Nr. 194 **Dauersiedlungsgebiet in Südtirol - 2012**
 zweisprachige Ausgabe, 92 Seiten, 2013
- Nr. 195 **Gender-Bericht 2012 - Frauen und Männer in Südtirol - Lebenswelten im Vergleich**
 zweisprachige Ausgabe, 206 Seiten, 2013

Annuario Statistico della provincia di Bolzano

2011, edizione bilingue, 562 pagine, 2011
 2012, edizione bilingue, 562 pagine, 2012
 2013, edizione bilingue, 554 pagine, 2013

Manuale demografico della prov. di Bolzano

1995, edizione bilingue, 143 pagine, 1997
 2002, edizione bilingue, 204 pagine, 2003
 2006, edizione bilingue, 192 pagine, 2007
 2009, edizione bilingue, 190 pagine, 2010
 2010, edizione bilingue, 192 pagine, 2011
 2011, edizione bilingue, 142 pagine, 2012
 2012, edizione bilingue, 192 pagine, 2013
 2013, edizione bilingue, 192 pagine, 2014

Alto Adige in cifre

2011, edizione bilingue e ladina, 48 pagine, 2011
 2012, edizione bilingue e ladina, 48 pagine, 2012
 2013, edizione bilingue e ladina, 48 pagine, 2013

L'Alto Adige in cifre nella versione inglese è disponibile solo online all'indirizzo: www.provincia.bz.it/astat

"Collana - ASTAT"

- Nr. 187 **Rapporto sull'economia dell'Alto Adige - 2011**
 edizione bilingue, 172 pagine, 2012
- Nr. 188 **Il mondo maschile in Alto Adige - 2010**
 edizione bilingue, 170 pagine, 2012
- Nr. 189 **I conti dell'amministrazione pubblica in Alto Adige - 2010**
 edizione bilingue, 136 pagine, 2012
- Nr. 190 **Mobilità e traffico in provincia di Bolzano - 2011**
 edizione bilingue, 152 pagine, 2013
- Nr. 191 **Turismo in Alto Adige - Anno turistico 2011/12**
 edizione bilingue, 62 pagine, 2013
- Nr. 192 **Impianti a fune in Alto Adige - 2012**
 edizione bilingue, 96 pagine, 2013
- Nr. 193 **Attività edilizia e mercato immobiliare in provincia di Bolzano - 2011**
 edizione bilingue, 212 pagine, 2013
- Nr. 194 **Territorio insediativo in provincia di Bolzano - 2012**
 edizione bilingue, 92 pagine, 2013
- Nr. 195 **Rapporto Gender 2012 - Universo femminile e maschile a confronto in Alto Adige**
 edizione bilingue, 206 pagine, 2013

- Nr. 196 **Todesursachen in Südtirol - 1985-2011**
zweisprachige Ausgabe, 146 Seiten, 2014
- Nr. 197 **Die Südtiroler Wirtschaft - 2012**
zweisprachige Ausgabe, 168 Seiten, 2014
- Nr. 198 **Ausländische Schulbevölkerung in Südtirol 1995/96-2012/13**
zweisprachige Ausgabe, 56 Seiten, 2014
- Nr. 199 **Mobilität und Verkehr in Südtirol - 2012**
zweisprachige Ausgabe, 134 Seiten, 2014
- Nr. 200 **Die voraussichtliche Bevölkerungsentwicklung in Südtirol bis zum Jahr 2030**
zweisprachige Ausgabe, 68 Seiten, 2014

- Nr. 196 **Cause di morte in Alto Adige - 1985-2011**
edizione bilingue, 146 pagine, 2014
- Nr. 197 **Rapporto sull'economia dell'Alto Adige - 2012**
edizione bilingue, 168 pagine, 2014
- Nr. 198 **Stranieri nelle scuole della provincia di Bolzano - 1995/96-2012/13**
edizione bilingue, 56 pagine, 2014
- Nr. 199 **Mobilità e traffico in provincia di Bolzano - 2012**
edizione bilingue, 134 pagine, 2014
- Nr. 200 **Previsione sull'andamento demografico in provincia di Bolzano fino al 2030**
edizione bilingue, 68 pagine, 2014

In Zahlen

- Nr. 1 **Jugend in Zahlen 2006**
zweisprachige Ausgabe, 48 Seiten, 2008
- Nr. 2 **Gender in Zahlen 2007**
zweisprachige Ausgabe, 52 Seiten, 2008
- Nr. 3 **Haushalte in Zahlen 2007-2008**
zweisprachige Ausgabe, 44 Seiten, 2009
- Nr. 4 **Bildung in Zahlen 2008-2009**
zweisprachige Ausgabe, 84 Seiten, 2010
- Nr. 5 **Bildung in Zahlen 2009-2010**
zweisprachige Ausgabe, 84 Seiten, 2011
- Nr. 6 **Bildung in Zahlen 2010-2011**
zweisprachige Ausgabe, 84 Seiten, 2012
- Nr. 7 **Bildung in Zahlen 2011-2012**
zweisprachige Ausgabe, 84 Seiten, 2012
- Nr. 8 **Soziale Einrichtungen in Zahlen 2011**
zweisprachige Ausgabe, 96 Seiten, 2012
- Nr. 9 **Soziale Einrichtungen in Zahlen 2012**
zweisprachige Ausgabe, 96 Seiten, 2013
- Nr. 10 **Bildung in Zahlen 2012-2013**
zweisprachige Ausgabe, 86 Seiten, 2014

In cifre

- Nr. 1 **Giovani in cifre 2006**
edizione bilingue, 48 pagine, 2008
- Nr. 2 **Gender in cifre 2007**
edizione bilingue, 52 pagine, 2008
- Nr. 3 **Famiglie in cifre 2007-2008**
edizione bilingue, 44 pagine, 2009
- Nr. 4 **Istruzione in cifre 2008-2009**
edizione bilingue, 84 pagine, 2010
- Nr. 5 **Istruzione in cifre 2009-2010**
edizione bilingue, 84 pagine, 2011
- Nr. 6 **Istruzione in cifre 2010-2011**
edizione bilingue, 84 pagine, 2012
- Nr. 7 **Istruzione in cifre 2011-2012**
edizione bilingue, 84 pagine, 2012
- Nr. 8 **Presidi socio-assistenziali in cifre 2011**
edizione bilingue, 96 pagine, 2012
- Nr. 9 **Presidi socio-assistenziali in cifre 2012**
edizione bilingue, 96 pagine, 2013
- Nr. 10 **Istruzione in cifre 2012-2013**
edizione bilingue, 86 pagine, 2014

„ASTAT-Info“

- 23 Equal Pay Day 2014 - Arbeitnehmer und Entlohnungen - 2012
- 24 Unbezahlte Tätigkeiten für andere - Mehrzweckerhebung der Haushalte - 2013
- 25 Sterbetafeln der Südtiroler Bevölkerung - 2012
- 26 Bautätigkeit - 2. Semester 2013
- 27 Erwerbstätige und Arbeitsuchende - 2009-2013
- 28 Museen - 2013
- 29 Eheschließungen - 2013

"ASTAT-Info"

- 23 Equal Pay Day 2014 - Lavoro dipendente e retribuzioni - 2012
- 24 Attività gratuite a beneficio di altri - Indagine multiscopo sulle famiglie - 2013
- 25 Tavole di mortalità della popolazione altoatesina - 2012
- 26 Attività edilizia - 2° semestre 2013
- 27 Occupati e disoccupati - 2009-2013
- 28 Musei - 2013
- 29 Matrimoni - 2013

- | | | | |
|----|--|----|---|
| 30 | Oberschulen - Schuljahr 2013/14 | 30 | Scuole secondarie di II grado - Anno scolastico 2013/14 |
| 31 | Freiwillige Schwangerschaftsabbrüche und Fehlgeburten - 2013 | 31 | Interruzioni volontarie di gravidanza e aborti spontanei - 2013 |
| 32 | Bevölkerungsentwicklung - 4. Quartal 2013 | 32 | Andamento demografico - 4° trimestre 2013 |

Andere Publikationen

- Gemeindedatensammlung 1998**
Zweisprachige Ausgabe, 112 Seiten, 2000
- 5. Landwirtschaftszählung 2000**
Zweisprachige Ausgabe, 235 Seiten, 2002
- 5. Landwirtschaftszählung 2000 - Ausgewählte Themen**
Zweisprachige Ausgabe, 137 Seiten, 2002
- 6. Landwirtschaftszählung 2010**
Zweisprachige Ausgabe, 316 Seiten, 2013
- Klassifikation der Berufe 2001**
Zweisprachige Ausgabe, 236 Seiten, 2004
- 14. Allgemeine Volkszählung 2001 - Band 1**
Zweisprachige Ausgabe, 88 Seiten, 2004
- 14. Allgemeine Volkszählung 2001 - Band 2, Gebäude und Wohnungen**
Zweisprachige Ausgabe, 76 Seiten, 2005
- 14. Allgemeine Volkszählung 2001 - Band 3, Bildung**
Zweisprachige Ausgabe, 78 Seiten, 2005
- 8. Arbeitsstättenzählung - 22. Oktober 2001 mit Vergleich zwischen Tirol, Südtirol und Trentino**
Zweisprachige Ausgabe, 118 Seiten, 2005
- Erhebung der Radio- und Fernsehgewohnheiten in Südtirol 2005**
Zweisprachige Ausgabe, 131 Seiten, 2005
- 14. Allgemeine Volkszählung 2001 - Band 4, Bewohnte Ortschaften**
Zweisprachige Ausgabe, 96 Seiten, 2006
- 14. Allgemeine Volkszählung 2001 - Band 5, Erwerbstätigkeit**
Zweisprachige Ausgabe, 142 Seiten, 2006
- 14. Allgemeine Volkszählung 2001 - Band 6, Pendlerströme aus Berufs- und Studiengründen**
Zweisprachige Ausgabe, 176 Seiten, 2007
- Strukturindikatoren zur Lebensqualität in den Südtiroler Gemeinden - 2008**
Zweisprachige Ausgabe, 60 Seiten, 2009
- ATECO 2007 - Klassifikation der Wirtschaftstätigkeiten**
Zweisprachige Ausgabe, 818 Seiten, 2009
- Tirol Südtirol Trentino 2009**
Zweisprachige Ausgabe, 14 Seiten, 2009

Altre pubblicazioni

- Raccolta dati comunali 1998**
edizione bilingue, 112 pagine, 2000
- 5° Censimento generale dell'agricoltura 2000**
edizione bilingue, 235 pagine, 2002
- 5° Censimento generale dell'agricoltura 2000 - Aspetti particolari**
edizione bilingue, 137 pagine, 2002
- 6° Censimento generale dell'agricoltura 2010**
edizione bilingue, 316 pagine, 2013
- Classificazione delle professioni 2001**
edizione bilingue, 236 pagine, 2004
- 14° Censimento della popolazione 2001 - Tomo 1**
edizione bilingue, 88 pagine, 2004
- 14° Censimento della popolazione 2001 - Tomo 2, Edifici e abitazioni**
edizione bilingue, 76 pagine, 2005
- 14° Censimento della popolazione 2001 - Tomo 3, Istruzione**
edizione bilingue, 78 pagine, 2005
- 8° Censimento generale dell'industria e dei servizi - 22 ottobre 2001 con confronto tra Tirolo, Alto Adige e Trentino**
edizione bilingue, 118 pagine, 2005
- Indagine sull'ascolto radiotelevisivo in Alto Adige 2005**
edizione bilingue, 131 pagine, 2005
- 14° Censimento della popolazione 2001 - Tomo 4, Località abitate**
edizione bilingue, 96 pagine, 2006
- 14° Censimento della popolazione 2001 - Tomo 5, Occupazione**
edizione bilingue, 142 pagine, 2006
- 14° Censimento della popolazione 2001 - Tomo 6, Flussi pendolari per motivi di lavoro e studio**
edizione bilingue, 176 pagine, 2007
- Indicatori strutturali sulla qualità di vita nei comuni della provincia di Bolzano - 2008**
edizione bilingue, 60 pagine, 2009
- ATECO 2007 - Classificazione delle attività economiche**
edizione bilingue, 818 pagine, 2009
- Tirol Alto-Adige Trentino 2009**
edizione bilingue, 14 pagine, 2009

ASTAT DVD - Statistiksammlung 1981-2011

ASTAT DVD - Raccolta statistica 1981-2011