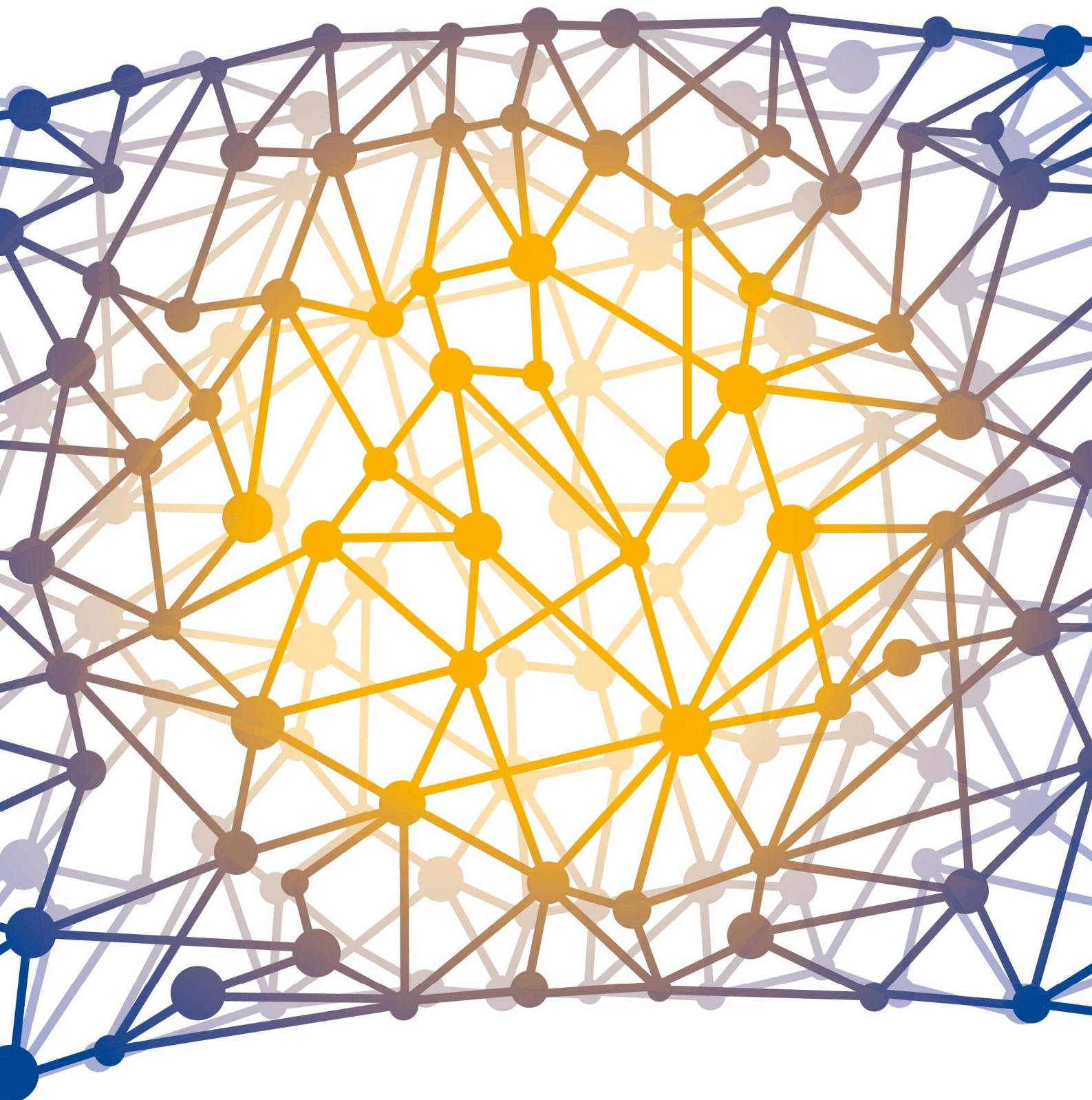


Relazione annuale di attuazione 2018

SINTESI PUBBLICA

PO 2014-2020



Eine Chance für alle
Un'opportunità per tutti

ESF | FSE
Europäischer Sozialfonds
Fondo Sociale Europeo



AUTONOME
PROVINZ
BOZEN
SÜDTIROL



PROVINCIA
AUTONOMA
DI BOLZANO
ALTO ADIGE



1. INTRODUZIONE

Il Fondo sociale europeo (FSE) è il principale strumento utilizzato dall'UE per sostenere l'occupazione: mediante la formazione dei cittadini si punta a migliorare i posti di lavoro e a creare opportunità lavorative più eque per tutti.

A partire dal 2015 è in vigore il Programma Operativo FSE 2014-2020 (PO) elaborato dalla Provincia autonoma di Bolzano e approvato dalla Commissione europea, che prevede una dotazione di € 136.621.198,00. Le risorse sono distribuite su 5 assi differenti:

Asse	Euro
1. Occupazione	€ 38.300.000
2. Inclusione Sociale	€ 27.324.240
3. Istruzione e formazione	€ 61.433.476
4. Capacità istituzionale	€ 4.098.636
5. Assistenza tecnica	€ 5.464.846
Totale	€ 136.621.198

2. PROGRESSI NELL'ATTUAZIONE DEGLI INTERVENTI

Il 2018 ha rappresentato un anno importante per la Provincia autonoma di Bolzano, in quanto caratterizzato da una decisiva **accelerazione dell'avanzamento fisico, procedurale e finanziario** della programmazione FSE 2014-2020, che ha permesso di **raggiungere il target** di spesa previsto dai Regolamenti comunitari con una **spesa complessiva pari a 22,8 milioni di euro**.

Nel corso del 2018 sono stati pubblicati **5 nuovi avvisi** per un valore di **€ 28,7 milioni di euro** e sono state finanziate altre **2 iniziative avviate e non ancora concluse** da altre Ripartizioni provinciali per **ulteriori € 28,3 milioni di euro**.

Risultano quindi **stanziati complessivamente oltre 84 milioni di euro**, pari al **62%** della dotazione finanziaria del PO. L'Autorità di Gestione è giunta a pubblicare un totale di **17 avvisi**, attivando le priorità maggiormente rispondenti ai fabbisogni del territorio e alle strategie dell'Amministrazione.

Nel 2018 sono state presentate **336 richieste di finanziamento**: di queste, per **193** è stato completato l'iter di valutazione con la definitiva approvazione, mentre per **76** sono ancora in

corso le procedure di valutazione. Nel corso dell'anno inoltre sono stati avviati **161 progetti**, per un totale di **263 operazioni complessivamente avviate sul PO**, di cui **92 concluse** al 31.12.2018.

I destinatari coinvolti nel 2018 sono stati **4.944**, di cui il 40% di genere femminile (**1.990**), che aggiunti a quelli delle annualità precedenti portano il numero di partecipanti complessivi al 31.12.2018 a **6.143**, di cui **2.521 donne**. Il 68% dei partecipanti coinvolti ha un'età inferiore a 30 anni e si tratta prevalentemente di soggetti titolari di un titolo di studio ISCED 3 o 4.

Il sostanziale aumento dei progetti e dei partecipanti al PO ha permesso la valorizzazione di quasi tutti gli indicatori di realizzazione e la conseguente possibilità di procedere alla rilevazione degli indicatori di risultato, per i quali si registra una **performance positiva che, soprattutto per la partecipazione al mercato del lavoro, è in linea con i target previsti per il 2023.**

Asse 1 - Occupazione

Nel 2018 sono stati pubblicati **2 avvisi** dedicati al **rafforzamento dell'occupabilità e al sostegno alle persone in cerca di occupazione** che trovano difficoltà ad entrare nel mercato del lavoro.

Il primo avviso ha promosso la concessione di contributi individuali alle imprese per **promuovere l'assunzione di giovani laureati**, nell'ambito del quale sono state presentate **42** richieste di incentivo per un valore complessivo di **€ 723.059,76**.

Il secondo avviso, invece, ha disposto il finanziamento di proposte progettuali a carattere formativo rivolte ai disoccupati di lunga durata, alla popolazione femminile e ai lavoratori anziani con l'obiettivo di **promuovere l'accesso al mercato del lavoro, l'inserimento e il reinserimento lavorativo**. Nell'ambito di tale iniziativa, sono pervenute **76** richieste di finanziamento, attualmente in corso di valutazione, per un importo pari a **€ 9.005.287,67**.

Inoltre, è stata finanziata l'iniziativa "**Consolidamento e rafforzamento dei servizi e delle misure di politica attiva erogati dai Centri di mediazione lavoro della Provincia autonoma di Bolzano**", per un totale di **10,8 milioni di euro**.

L'attivazione delle iniziative sull'Asse ha contribuito a costruire un'**offerta di servizi fortemente personalizzata**, favorendo l'incontro tra domanda e offerta di lavoro, specialmente in termini di **qualifiche e capacità tecnico/professionali**, rafforzando la cooperazione tra gli enti di istruzione e le imprese per agevolare il passaggio dall'assetto formativo al mercato occupazionale.

Le operazioni ammesse a finanziamento sono **61** di cui **30 avviate** entro il 31.12.2018 e **23 concluse** entro il 31.12.2018. I destinatari che hanno partecipato agli interventi sono complessivamente **344**, di cui **186 donne**, prevalentemente **disoccupati** (275). Nell'ambito dell'Asse 1 le spese rimborsate ai beneficiari ammontano ad **€ 12.069.048,32** di cui certificate **€ 11.355.329,05**.

Asse 2 - Inclusione sociale

Nel 2018 è stato pubblicato un **avviso** che ha messo a disposizione **€ 4.000.000,00**, erogati sotto forma di incentivi per promuovere **l'occupazione delle persone più svantaggiate** sul mercato del lavoro, per contrastarne il **rischio di esclusione socio-lavorativa**, attraverso la concessione di **contributi individuali alle imprese** per l'**assunzione** dei sopraccitati target di destinatari svantaggiati.

Nel corso del 2018, si è inoltre concluso l'iter di valutazione dei progetti presentati sul primo avviso attivato sull'Asse II: **“Azioni volte al rafforzamento delle competenze ed accompagnamento al lavoro dei soggetti vulnerabili – Annualità 2017/2018”**, nell'ambito del quale sono state finanziate **56** operazioni, per un valore complessivo di **€ 7.456.090,72**.

L'attivazione delle iniziative sull'Asse ha favorito l'integrazione delle **persone più vulnerabili** in posti di lavoro sostenibili e di qualità, riducendone i rischi di esclusione e marginalità sociale.

Le operazioni ammesse a finanziamento sono **110**, di cui **45 avviate** entro il 31.12.2018. I destinatari sono complessivamente **417**, di cui **102 donne**. Complessivamente sull'Asse 2 sono stati impegnati al 31.12.2018 **€ 5.925.902,32**, pari al **21,69%** della sua dotazione. Le spese rimborsate ai beneficiari ammontano ad **€ 707.991,42**.

Asse 3 - Istruzione e Formazione

Nel corso dell'annualità 2018, è stata data attuazione all'Asse 3 attraverso la pubblicazione di **2 avvisi**.

L'avviso finalizzato all'**“Accrescimento delle competenze della forza lavoro attraverso la formazione continua”** per l'annualità 2018/2019, è stato proposto prevedendo a cadenza bimestrale 4 finestre di candidatura: la prima aperta il 15.11.2018 e la quarta e ultima che si chiuderà il 29.07.2019. A conclusione della prima finestra di candidatura, le operazioni approvate sono state **17**, per un importo complessivo di **€ 961.465,30**.

Inoltre, è stata pubblicata una nuova edizione della misura **“Interventi di contrasto alla dispersione scolastica e miglioramento delle competenze chiave”** che continua a sostenere azioni formative rivolte a **giovani a rischio di abbandono e l'accrescimento delle competenze dei docenti** in questo ambito. Sull'intervento in fase di attuazione i progetti ammessi a finanziamento sono **30** per un valore complessivo pari a **€ 6.795.016,06**.

Inoltre, è stata finanziata l'iniziativa **“Attuazione, monitoraggio e valutazione dei 4 anni di diploma professionale nel sistema della Formazione Professionale Italiana e di Formazione Professionale tedesca della PAB”**, per un totale di **10,3 milioni di euro**.

Attraverso le iniziative finanziate sull'Asse 3, la PAB, in linea con le previsioni del PO FSE, ha promosso **l'accrescimento delle competenze in chiave professionale e di contrasto alla dispersione scolastica**, contribuendo in tal modo a ampliare lo spettro delle competenze in ambito professionale e formativo e favorendo lo sviluppo di metodologie e strumenti di intervento differenziati.

Le operazioni ammesse a finanziamento sono **238**, di cui **171** avviate e **58** concluse entro il 31.12.2018. I destinatari che hanno avuto accesso alle misure dell'Asse 3 sono complessivamente **5.326**, di cui **2.040** occupati e **3.286** studenti, rispettivamente pari al **38,3%** e al **61,7%** dei destinatari complessivamente coinvolti sull'Asse. Le spese rimborsate ai beneficiari ammontano ad **€ 10.991.421,30** di cui, certificate il **95,70%** pari a **€ 10.518.984,61**.

Asse 4 - Capacità istituzionale e amministrativa

Nel corso del 2018, è stato attivato il **progetto** "Empowerment – Supporto alla Provincia Autonoma di Bolzano nell'attuazione dell'Asse Capacità Istituzionale", per un importo pari a **€ 450.000,00**.

Il progetto, attraverso l'attivazione di laboratori, workshop e seminari, ha contribuito a **migliorare la capacità amministrativa ed istituzionale della Provincia**, nell'ottica di una più **efficace regolamentazione** e della **buona governance**, dando anche continuità ad alcuni interventi avviati già nel corso del periodo di programmazione 2007-2013, completando il processo di **miglioramento organizzativo** delle strutture coinvolte e favorendo l'allargamento e la socializzazione verso strutture e servizi innovativi.

I destinatari che hanno avuto accesso al progetto finanziato a valere sull'Asse 4 sono stati complessivamente **56**, di cui **42** donne.

3. NOVITÀ NELL'ATTUAZIONE DEL PROGRAMMA

Nel 2018 il Programma è stato sottoposto ad alcuni aggiornamenti, con una prima approvazione da parte della Commissione Europea con Decisione C(2018)2813 del 02.05.2018, in esito alla procedura di modifica attivata nel 2017, e una seconda revisione tecnica approvata il **23.11.2018 con Decisione C(2018) 7997**.

L'Autorità di Gestione, inoltre, nel corso dell'anno ha proseguito il proprio **percorso di dialogo con gli stakeholder territoriali**, per orientare la programmazione verso le esigenze del territorio e massimizzare l'efficacia e la qualità degli interventi.

In particolare, è stata consolidata **"la rete dei referenti provinciali"** e sono proseguiti gli incontri periodici con le altre Ripartizioni responsabili delle politiche coerenti con il FSE, nell'ottica di svolgere **un'analisi congiunta dei fabbisogni del territorio** e di alimentare lo scambio di **idee, esperienze e conoscenze** che contribuiscono a massimizzare il raggiungimento dei risultati attesi del PO.

A tal proposito, l'Autorità di Gestione ha provveduto a **rafforzare la Strategia di Comunicazione** del Programma Operativo attraverso la **"Campagna immagine"**, promossa dall'Amministrazione per la piena divulgazione del Fondo Sociale Europeo sul territorio. La Provincia ha messo in atto campagne di **awareness e call to action** per favorire la partecipazione ai bandi, corredate da azioni di comunicazione rivolte ai beneficiari e ai potenziali beneficiari, le quali hanno offerto, in modo continuativo, informazioni attuali in merito al programma operativo ed ai relativi avvisi pubblici.

4. PROSPETTIVE FUTURE DI ATTUAZIONE DEL PROGRAMMA

La priorità per il 2019 consiste nel perseguimento del proprio impegno **nella piena attuazione del PO e del superamento degli obiettivi di spesa.**

Dopo aver superato i **ritardi** del primo periodo di attuazione, la Provincia autonoma di Bolzano ha rilevato come **l'inattesa evoluzione positiva del contesto territoriale** abbia fatto emergere un parziale disallineamento tra le attese di inizio programmazione e le priorità attuali e future, causando anche il mancato conseguimento dei target intermedi del Quadro di riferimento per l'efficacia dell'attuazione, nonostante tutte le azioni messe in campo dell'Autorità di Gestione.

A tal fine, sono in corso di predisposizione ulteriori avvisi a valere su tutti gli Assi, che saranno **pubblicati nei prossimi mesi.** Nel corso del 2019 saranno proposte **azioni personalizzate di inserimento lavorativo** rivolte ai soggetti più **vulnerabili** e **strumenti di formazione rivolti all'individuo**, finalizzati a sostenere le esigenze di formazione e specializzazione della popolazione altoatesina.

Inoltre, in esito ad un primo confronto con il Valutatore indipendente, la Provincia ha confermato la necessità di **riorientare il PO** verso nuove strategie provinciali coerenti con **i rinnovati fabbisogni del territorio.** Seguirà quindi nel corso del II semestre del 2019 un processo di riprogrammazione del PO FSE 2014-2020, previo confronto con il partenariato, per identificare le priorità su cui intervenire nella seconda parte della programmazione.

Informazioni in merito al rapporto annuale di attuazione e la sintesi pubblica per i cittadini sono disponibili sulle seguenti pagine web:

- Versione italiana: <http://www.provincia.bz.it/politica-diritto-relazioni-estere/europa/finanziamenti-ue/gestione-del-programma-autorita.asp>
- Versione tedesca: <http://www.provinz.bz.it/politik-recht-aussenbeziehungen/europa/eu-foerderungen/verwaltung-des-programms-und-behoerden.asp>