

efre · fesr
Südtirol · Alto Adige

Europäischer Fonds für regionale Entwicklung
Fondo europeo di sviluppo regionale



EUROPEAN UNION



AUTONOME
PROVINZ
BOZEN
SÜDTIROL



PROVINCIA
AUTONOMA
DI BOLZANO
ALTO ADIGE



Sintesi per il pubblico del rapporto di valutazione sugli elementi maggiormente significativi per la programmazione 2021 – 2027

**Servizio di valutazione del PO FESR 2014-2020
della P.A. di Bolzano Alto Adige**



KNOWLEDGE THAT INNOVATES

ISTITUTO
PER LA
RICERCA
SOCIALE
irs

Luglio 2020

INDICE

- ✓ Finalità della valutazione
- ✓ Principali fonti e attività svolte
- ✓ Risultati della valutazione

Finalità della valutazione

Obiettivo del rapporto: analizzare quali possano essere gli elementi di maggiore interesse per la programmazione FESR della Provincia Autonoma di Bolzano per il periodo 2021-2027

Domande valutative:

- *Sulla base degli orientamenti strategici nazionali e delle strategie di sviluppo definite a livello provinciale, quali possono essere le linee di intervento del FESR per il territorio alto atesino per il periodo 2021-2027?*

Principali fonti e attività svolte

- Strategia di sviluppo regionale 2021–2027. Documento di base per l'investimento dei fondi strutturali europei (versione approvata con Deliberazione della Giunta della Provincia autonoma di Bolzano n. 441 del 23/06/2020)
- Relazione per paese relativa all'Italia 2019 (Allegato D «orientamenti in materia di investimenti finanziati dalla politica di coesione 2021-2027 per l'Italia»);
- Documenti di sintesi degli esiti dei Tavoli tematici per il confronto del partenariato istituzionale ed economico-sociale del Paese sugli obiettivi di policy per il periodo 2021-2027
- Proposta di Regolamento (UE) COM(2018) 375 final e ss.mm.ii
- Intervista all'Amministrazione

FONTI



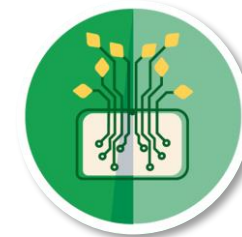
ATTIVITÀ

- Analisi dei singoli documenti
- Lettura incrociata della documentazione
- Analisi delle percezioni dell'Amministrazione

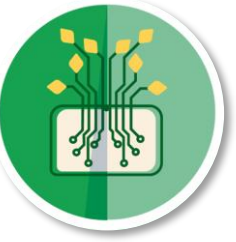


Risultati della valutazione

Coerenza della Strategia di sviluppo regionale 2021-2027 con gli orientamenti della CE riguardo l'obiettivo "Un'Europa più Intelligente"



RACCOMANDAZIONI PAESE CE 2019 (ALLEGATO D)	PRESENZA DEL TEMA NELLA STRATEGIA DI SVILUPPO REGIONALE 2021-2027 DELLA PROVINCIA AUTONOMA DI BOLZANO
<p>Promuovere la crescita della produttività rafforzando le capacità di ricerca e innovazione e la diffusione di tecnologie avanzate</p>	<p>Tema molto presente in termini di promuovere gli scambi di conoscenze tra gli organismi di ricerca e le imprese.</p> <p>Limitato alle infrastrutture di ricerca il tema di sostenere servizi innovativi per gli organismi di ricerca e le imprese.</p> <p>Non emergono riferimenti espliciti al tema di accrescere il numero e le dimensioni delle imprese innovative nei settori ad alta intensità di conoscenza con il maggiore potenziale di crescita.</p>
<p>Permettere ai cittadini, alle imprese e alle amministrazioni pubbliche di cogliere i vantaggi della digitalizzazione</p>	<p>Tema affrontato dalla Strategia, con focus sulle amministrazioni pubbliche che dovrebbero svolgere un ruolo di esempio per imprese e cittadini sui vantaggi della digitalizzazione.</p>
<p>Rafforzare la crescita e la competitività delle PMI</p>	<p>Tema affrontato dalla Strategia in termini di supporto ad interventi che beneficiano il sistema imprenditoriale in modo più ampio (rafforzamento del capitale umano, potenziamento delle infrastrutture, gestione amministrativa vicina alle imprese, promozione della collaborazione per attività di ricerca)</p>



Possibili linee di intervento per il FESR per contribuire all'obiettivo "Un'Europa più Intelligente"

Dal confronto con gli esiti dei Tavoli di confronto partenariale e della Strategia provinciale, emergono molti ambiti in continuità con la programmazione 2014-2020. Sulla base dell'incrocio tra quanto previsto dalla Strategia e quanto discusso dal Tavolo di confronto partenariale, è possibile segnalare alcune linee di intervento presenti nel FESR 2014-2020 che potrebbero essere riconsiderate nella nuova programmazione, in alcuni casi integrate con alcuni spunti offerti dal Tavolo di confronto partenariale:

Un'Europa più intelligente

- il sostegno alle attività collaborative di R&S. Rispetto alle proposte emerse dal confronto partenariale a livello nazionale è da verificare la possibilità di confermare tale linea di intervento e di ragionare su un'integrazione delle Azioni con il FSE per accrescere le competenze del personale delle imprese per poter applicare le innovazioni introdotte a fini produttivi e commerciali;
- il sostegno alle infrastrutture della ricerca per il sistema provinciale. L'importanza della creazione di spazi di incontro per i diversi attori della Ricerca e Innovazione è un aspetto richiamato dal Tavolo di confronto per l'Accordo di Partenariato. Come riportato dalla Strategia, risulta auspicabile continuare a sostenere tale linea di intervento nel prossimo periodo di programmazione, spostando l'attenzione dalla creazione di infrastrutture al completamento e integrazione di quelle create con la programmazione 2014-2020. Oltre a concentrarsi sull'infrastrutturazione, sembrerebbe inoltre opportuno investire anche nella promozione di queste infrastrutture come luoghi di incontro fra gli attori della ricerca e innovazione e sugli incubatori di start-up;
- il sostegno alla diffusione dei servizi pubblici digitali (in continuità con quanto realizzato nella programmazione 2014-2020) tra cui, migliorare ed ampliare la fruizione di servizi essenziali (sanità, raccolta di rifiuti, scuola, giustizia, ecc.), prevedere la digitalizzazione di altri servizi della pubblica amministrazione, fra cui quelli per la mobilità in ambito urbano (in raccordo con le linee di intervento previste per l'Obiettivo "Un'Europa più connessa").

Coerenza della Strategia di sviluppo regionale 2021-2027 con gli orientamenti della CE riguardo l'obiettivo «Un'Europa più verde»



RACCOMANDAZIONI PAESE CE 2019 (ALLEGATO D)	PRESENZA DEL TEMA NELLA STRATEGIA DI SVILUPPO REGIONALE 2021-2027 DELLA PROVINCIA AUTONOMA DI BOLZANO
Promuovere interventi di efficienza energetica e investimenti prioritari a favore delle energie rinnovabili	Temi presenti; assente il tema della promozione delle tecnologie come lo stoccaggio di energia.
Promuovere l'adattamento ai cambiamenti climatici, la prevenzione dei rischi e la resilienza alle catastrofi	Presente il tema dell'adattamento al cambiamento climatico e alla prevenzione dei rischi
Promuovere una gestione sostenibile delle acque e dei rifiuti e l'economia circolare	Presente il tema delle acque, assenti i temi dei rifiuti e dell'economia circolare

Possibili linee di intervento per il FESR per contribuire all'obiettivo "Un'Europa più verde"



Dal confronto con gli esiti dei Tavoli di confronto partenariale e della Strategia provinciale, emergono molti ambiti in continuità con la programmazione 2014-2020. Sulla base dell'incrocio tra quanto previsto dalla Strategia e quanto discusso dal Tavolo di confronto partenariale, è possibile segnalare alcune linee di intervento presenti nel FESR 2014-2020 che potrebbero essere riconsiderate nella nuova programmazione, in alcuni casi integrate con alcuni spunti offerti dal Tavolo di confronto partenariale:

Un'Europa più verde

- *la ristrutturazione energetica degli edifici;*
- *il contrasto al dissesto idrogeologico, secondo un approccio preventivo e integrato a scala di bacino idrografico, peraltro già adottato dall'Amministrazione provinciale.*



Coerenza della Strategia di sviluppo regionale 2021-2027 con gli orientamenti della CE riguardo l'obiettivo "Un'Europa più connessa"

RACCOMANDAZIONI PAESE CE 2019 (ALLEGATO D)	PRESENZA DEL TEMA NELLA STRATEGIA DI SVILUPPO REGIONALE 2021-2027 DELLA PROVINCIA AUTONOMA DI BOLZANO
Connettività ultraveloce ad Internet	Tema presente
Rete transeuropea di trasporto sostenibile, resiliente al clima, intelligente, sicura e intermodale	Tema assente
Mobilità regionale sostenibile, resiliente al clima, intelligente e intermodale	Tema presente
Mobilità urbana sostenibile	Tema presente



Possibili linee di intervento per il FESR per contribuire all'obiettivo "Un'Europa più connessa"

Dal confronto con gli esiti dei Tavoli di confronto partenariale e della Strategia provinciale, emergono molti ambiti in continuità con la programmazione 2014-2020. Sulla base dell'incrocio tra quanto previsto dalla Strategia e quanto discusso dal Tavolo di confronto partenariale, è possibile segnalare alcune linee di intervento presenti nel FESR 2014-2020 che potrebbero essere riconsiderate nella nuova programmazione, in alcuni casi integrate con alcuni spunti offerti dal Tavolo di confronto partenariale:

Un'Europa più connessa

- *l'integrazione del tema dell'infrastrutturazione con quello di servizi da veicolare sulle reti ad alta capacità, situazione questa che l'Alto Adige sta sviluppando soprattutto dal punto di vista della **messa a disposizione della popolazione di servizi digitali**, anche per i turisti.*
- *la mobilità urbana multimodale sostenibile, sviluppando quanto già realizzato nel periodo 2014 – 2020, nel campo dei nodi di interscambio, **potenziando l'offerta di infrastrutture per la mobilità dolce e potenziando le reti a zero emissioni.***



Coerenza della Strategia di sviluppo regionale 2021-2027 con gli orientamenti della CE riguardo l'obiettivo "Un'Europa più vicina ai cittadini"

L'Allegato D alla Relazione per paese Italia 2019 fa riferimento al fatto che l'Italia ha una vasta diversità geografica di territori con un elevato grado di complessità, potenziale e sfide; in termini di aree funzionali sono necessari investimenti a livello territoriale:

- le aree funzionali metropolitane devono affrontare le sfide legate alla povertà, causate anche dall'effetto agglomerazione e dalle tendenze demografiche;
- le aree urbane medie devono sviluppare modalità innovative di cooperazione per migliorare il loro potenziale economico, sociale ed ambientale, tenendo conto dei gruppi più vulnerabili;
- le zone interne che si trovano ad affrontare le sfide demografiche e la povertà devono migliorare la qualità dei servizi di interesse generale.

Per quanto concerne la Provincia Autonoma di Bolzano, il campo di interesse riguarda essenzialmente le aree urbane medie e le aree interne; considerando la strategia provinciale, pur tenendo conto del livello già raggiunto dall'Alto Adige, non va sottovalutata l'importanza dei servizi di carattere generale, tra cui quelli per la protezione degli insediamenti abitativi e delle vie di comunicazione contro valanghe, smottamenti ed inondazioni.



Possibili linee di intervento per il FESR per contribuire all'obiettivo “Un'Europa più vicina ai cittadini”

Gli esiti del confronto partenariale a livello nazionale non hanno fatto emergere sull'obiettivo di policy «Un'Europa più vicina ai cittadini» ambiti di intervento specifici, ma piuttosto indicazioni generali su come affrontare il tema.

In primo luogo è stato sottolineato come l'obiettivo sia dedicato alla promozione dello sviluppo sostenibile ed integrato di tutte le tipologie di territori. Oltre agli Investimenti Territoriali Integrati – ITI e allo Sviluppo Locale partecipativo – CLLD, già previsti nel periodo 2014 – 2020, è possibile l'utilizzo di uno strumento territoriale disegnato e disciplinato dallo Stato Membro.

Considerazioni preliminari sulle conseguenze dell'emergenza sanitaria COVID-19 sulle priorità e obiettivi per la programmazione FESR 2021-2027

Nonostante la Strategia di sviluppo regionale 2021–2027 è sufficientemente ampia per garantire flessibilità nella sua attuazione, ci si trova ad affrontare un periodo di elevata incertezza in cui le priorità sia provinciali sia nazionali potrebbero ancora subire dei cambiamenti per far fronte all'evolversi della pandemia COVID-19 e alla gestione della probabile crisi che ne conseguirà. Alla luce degli emendamenti proposti dalla CE al quadro regolamentare per la programmazione 2021-2027, si possono condividere delle prime riflessioni, suggerendo alla Provincia Autonoma di Bolzano di verificare se per il Programma Operativo FESR 2021-2027 possa essere opportuno, rispetto a quanto segnalato nel documento strategico:

- prevedere di intervenire direttamente sul rafforzamento della competitività delle PMI,
- finanziare interventi infrastrutturali volti a migliorare l'accesso a servizi per l'istruzione e la formazione on-line e a distanza,
- prevedere interventi volti a sostenere il turismo,
- sostenere la fornitura di materiale sanitario.

Si suggerisce inoltre, in fase di pianificazione del PO FESR di garantire la maggiore flessibilità possibile nella definizione degli obiettivi e di porre attenzione all'evoluzione della normativa europea e nazionale sull'efficientamento energetico

Contatti



Sede legale:

Via Solferino 40, 20121 Milano
Tel. +39 02/5418431

www.ptsclas.com



Sede legale:

Via XX Settembre, 24, 20123 Milano
Tel. +39 02 467641

www.irsonline.it

valutazionefesrbz@ptsclas.com

